

interafval.
deelt kennis & verenigt

DUURZAAMHEIDS- VERSLAG 2017



Over dit rapport

Dit duurzaamheidsverslag gaat over de leden van Interafval, het samenwerkingsverband van de Vereniging van Vlaamse Steden en Gemeenten (VVSG), alle Vlaamse afvalintercommunales en andere lokale besturen die instaan voor lokaal afvalbeleid. Interafval is een feitelijke vereniging binnen de koepelorganisatie VVSG (vzw).

Rapporteringsperiode

1 januari 2017 tot 31 december 2017

Frequentie

Eerste verslag, tweejaarlijkse update

GRI-Standards

Dit duurzaamheidsverslag is in overeenstemming met GRI-Standards: Core option

Algemene gegevens

interafval

Bischoffsheimlaan 1-8, 1000 Brussel
02 211 55 97

Contactgegevens

Voor vragen i.v.m. dit verslag kan u contact opnemen met Piet Coopman, stafmedewerker afvalbeleid Interafval.

Partners duurzaamheidsrapport

MVO-advies & redactie:

Sustenuto bvba

Lay-out:

Magelaan cvba

Partners



- **VVSG**, Vereniging van Vlaamse Steden en Gemeenten



SAMEN MAKEN WE
MORGEN MOOIER

OVAM

- **OVAM**, Openbare Vlaamse Afvalstoffenmaatschappij



- **Vlaco**, belangenbehartiger van de biologische kringloop in Vlaanderen



Inhoud



Over dit rapport	2	Voorwoord	4	Dit is Interafval	6
------------------	---	-----------	---	-------------------	---

Het duurzaamheidsplan van Interafval	9
--------------------------------------	---

De stakeholdersdialoog	12
------------------------	----

De vier pijlers van ons duurzaamheidsbeleid	13
---	----



PIJLER 1: Interafval voorkomt afval en maakt grondstoffen	14
---	----



PIJLER 2: Interafval werkt aan een leefbaar milieu	18
--	----



PIJLER 3: Interafval staat dicht bij de gemeente en burger	24
--	----



PIJLER 4: Interafval creëert kansen voor de medewerkers	28
---	----

Onze bijdrage aan de SDG's	32
----------------------------	----

Over Interafval	34
-----------------	----

GRI-lijst	40
-----------	----



Voorwoord van de voorzitter

Beste lezer,

Een **materialenbeleid** is essentieel voor een samenleving op weg naar meer duurzaamheid. Dankzij het gebruik van secundaire grondstoffen kunnen we zuiniger omspringen met de steeds schaarser wordende primaire grondstoffen en kunnen we de uitstoot van de productie ervan beperken. Vlaanderen is op dat vlak koploper in Europa — onder andere door de sterke intergemeentelijke samenwerking. Om onze werking op het vlak van duurzaamheid te evalueren, toetsen we onze resultaten aan een aantal duurzaamheidscriteria. Met dit duurzaamheidsrapport neemt Interafval het voortouw. Eén conclusie alvast: als we stappen willen zetten in de richting van een circulaire economie, is een lokaal en geïntegreerd afvalbeleid de volgende jaren onmisbaar.

Ons beleid steunt op een aantal pijlers. We willen in de eerste plaats minder afval. Daarom blijft **afvalpreventie** de hoeksteen van het Vlaamse materialenbeleid. Daarnaast willen we met onze dienstverlening op maat voor een milieuvriendelijk en efficiënt afvalbeheer zorgen dat bovendien voor de burger betaalbaar is. De medewerking van de burger is cruciaal voor een succesvol huishoudelijk afvalbeleid. Dankzij de lokale regie, die zorgt voor maatwerk, nabijheid en herkenbaarheid, kunnen we op die medewerking rekenen. Verder proberen we de negatieve impact van onze eigen werking te beperken. Een belangrijke schakel in het geheel zijn onze medewerkers: ze zijn onmisbaar om de sterke resultaten op het vlak van selectieve inzameling en recyclage te bereiken. Daarom investeren we continu in een veilige werkomgeving en gezonde medewerkers.

Dit is het **eerste duurzaamheidsverslag** van Interafval. We hebben de ambitie om daar een tweejaarlijkse gewoonte van te maken. Zo kan u in de komende jaren de vooruitgang van onze leden naar een circulaire economie volgen en de evolutie van onze duurzame-ontwikkelingsdoelstellingen zelf nagaan.

Veel leesplezier,
Paul Macken
Voorzitter Interafval

“ als we stappen willen zetten in de richting van een circulaire economie, is een lokaal en geïntegreerd afvalbeleid de volgende jaren onmisbaar ”

CIJFERS 2017

interafval.

deelt kennis & verenigt

537

miljoen €
gecumuleerde jaaromzet
(excl. 3 gemeenten)



25

afvalintercommunales

3

gemeenten

6,5

miljoen Vlamingen
worden bereikt met
onze dienstverlening

2950

VTE's worden ingevuld
door de medewerkers

469

kg afval gemiddeld
per Vlaming per jaar
(cijfer 2017)

10,4%

daling van huishoudelijk
afval in vergelijking met
2013

5,3

kg/inwoner wordt
hergebruikt



3,1 miljoen ton ingezameld afval (cijfer 2017)

69% selectief ingezameld voor recyclage, compostering of hergebruik

31% omgezet in energie en warmte

243 GWh Geleverde elektriciteit aan derden via afvalverbranding

138 GWhth Geleverde warmte aan derden via afvalverbranding

285.000 ton Vermeden ton CO₂ via afvalverbranding

18.439 MWh Geproduceerde elektriciteit uit de verwerking van GFT

5.462 MWh Geproduceerde warmte uit de verwerking van GFT

*** 81%** van de leden deelt kennis met het buitenland

+ 300 recyclageparken

83% van de Vlamingen is tevreden over de dienstverlening in zijn gemeente

*** 69%** promoot een gezonde levensstijl bij het personeel

Er wordt ook gecommuniceerd via:

69%* de website

62%* de afvalkrant

25%* sociale media

2017

100%

van de leden communiceert naast het wettelijk verplicht jaarverslag open en transparant over haar werkmiddelen en kosten voor de burger

** Cijfers op basis van respons van 16 van de 28 leden*

CIJFERS 2017

interafval.

De activiteiten in eigen beheer van de intercommunes

INZAMELING

17

leden halen huishoudelijk afval aan huis op

21

leden baten minstens 1 recyclagepark uit

VERWERKING

7

leden beheren een afvalverbrandingsinstallatie met energierecuperatie



12

leden beheren een composteringsinstallatie



5

leden beheren een vergistingsinstallatie



3

leden beheren een stortplaats



2

leden beheren een voorbehandelingsinstallatie voor huishoudelijk restafval

SORTEREN

1

lid heeft een eigen afvalsorteercentrum



KOSTEN

0,30€

per inwoner per dag voor de ophaling en verwerking van huishoudelijk afval



20%

van de kosten worden betaald met de opbrengst van enkele afvalstromen



Het duurzaamheidsplan van Interafval



Voorkomt
afval en maakt
grondstoffen

Werkt aan
een leefbaar
milieu

Staat dicht
bij de gemeente
en burger

Creëert
kansen voor
personeel

Interafval is niet alleen belangenbehartiger en netwerkorganisatie voor haar leden, maar ook adviesverlener rond duurzaamheid. De leden van interafval werken daarbij lokaal en op maat, de fundamenten voor een succesvol en duurzaam afvalbeleid. Deze positieve trend willen we graag verderzetten: we moedigen samenwerking aan en zorgen voor uitwisseling van kennis en ervaring om de duurzaamheid nog verder te verbeteren.

Om duurzaamheid structureel in te bedden én de resultaten ervan meetbaar te maken, hebben we een duurzaamheidsplan uitgewerkt. Dat gebeurde in vijf stappen.



STAP 1:

De definitie van de duurzaamheidsambitie en de duurzaamheidsvisie.

Het team en het Bureau van Interafval bepaalden een gezamenlijke visie op en inhoud van het begrip duurzaamheid.



STAP 2:

De ontwikkeling van de duurzaamheidsambities.

Samen met experts en Interafvalleden hebben we:

- de visie en het ambitieniveau vastgelegd,
- de relevante en prioritaire materiële thema's bepaald,
- algemene duurzaamheidsambities geformuleerd.



STAP 3:

Validering van de duurzaamheidsambities.

Dat gebeurde met bilaterale gesprekken met de leden en met een stakeholdersdialoog.



STAP 4:

Het eerste duurzaamheidsrapport.

We hebben indicatoren bepaald, data voor 2017 verzameld en daarover dit rapport gemaakt.



STAP 5:

Implementatie.

We brengen onze duurzaamheidsambitie verder in de praktijk met:

- uitgewerkte actieplannen,
- de implementatie van de voorgestelde acties,
- de rapportering over de tussentijdse resultaten.

De stakeholders- dialoog

Als vertegenwoordiger van de publieke afvalsector willen we onze visie op duurzaamheid aftoetsen bij verschillende actoren uit de sector. Die organisaties hebben immers hun eigen expertise en kunnen een aanzienlijke bijdrage leveren. Zo verzekeren we ons dat we de nadruk op de juiste thema's leggen en de lat voldoende hoog ligt.

In de praktijk

Voor dit eerste duurzaamheidsverslag zijn we eind 2017 gestart met de voorbereidingen voor het stakeholdersoverleg. Doel was de prioritairere materiële thema's bevestigen en een sectorale duurzaamheidsambitie ontwikkelen. De plenaire vergadering van Interafval keurde die ambities in januari 2018 goed.

Op 21 februari 2018 organiseerden we een uitgebreid kwalitatief overleg met belangrijke actoren uit de sector: overheidsinstanties (OVAM), sectorvertegenwoordigers (Bebat, Fost plus, Go4Circle, Recupel en VVSG), private bedrijven (Indaver), een kennisorganisatie (VITO) en een ngo (BBL).

Feedback van de stakeholders

De stakeholders vonden het positief dat er voor de sector een ambitie ontwikkeld is. Ze vonden de vooropgestelde pijlers, thema's en duurzaamheidsambities relevant, maar beschouwden die als een minimum. Een aantal ambities werd te weinig concreet of ambitieus bevonden. Daarnaast hadden zij hun eigen voorstellen, zoals een duidelijker engagement voor een circulaire economie.




De vier pijlers van ons duurzaamheidsbeleid

Om de materiële thema's te definiëren werden een aantal leden van Interafval geïnterviewd. Daarnaast hebben we duurzaamheid in de publieke afvalsector in de ons omringende landen en in de private afvalsector in kaart gebracht. De studie van de materialiteit is vervolledigd met rapporten van kennisorganisaties en ngo's. Met de directie hebben we tot slot de prioriteit van de thema's bepaald.

Vier pijlers bepalen het duurzaamheidsbeleid van Interafval. Deze pijlers vormen de clusters voor de materiële thema's van Interafval. De zestien materiële thema's zijn hieronder weergegeven.

In de pagina's hierna beschrijven we per pijler de huidige situatie, wat de ambities voor 2020 zijn en hoe die concreet ingevuld (zullen) worden. Verder geven we een aantal goede praktijken en tot slot vindt u een tabel met de indicatoren en de huidige stand van zaken.



Voorkomt afval en maakt grondstoffen

- Naar een circulaire economie
- Afvalpreventie
- Materiaalgebruik
- Kennis en expertise



Werkt aan een leefbaar milieu

- Emissies in het (lokale) milieu
- Klimaatimpact
- Openbare netheid
- Logistiek



Staat dicht bij de gemeente en burger

- Dienstverlening op maat
- Duurzaam omgaan met middelen
- Behoorlijk bestuur
- Lokale ontwikkeling

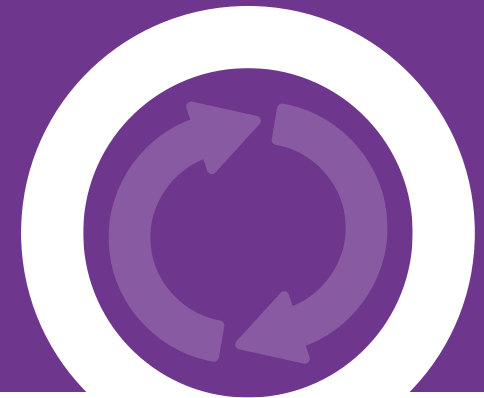


Creëert kansen voor personeel

- Veilige werkomgeving
- Persoonlijke ontwikkeling
- Gezond personeel
- Diversiteit

PIJLER 1

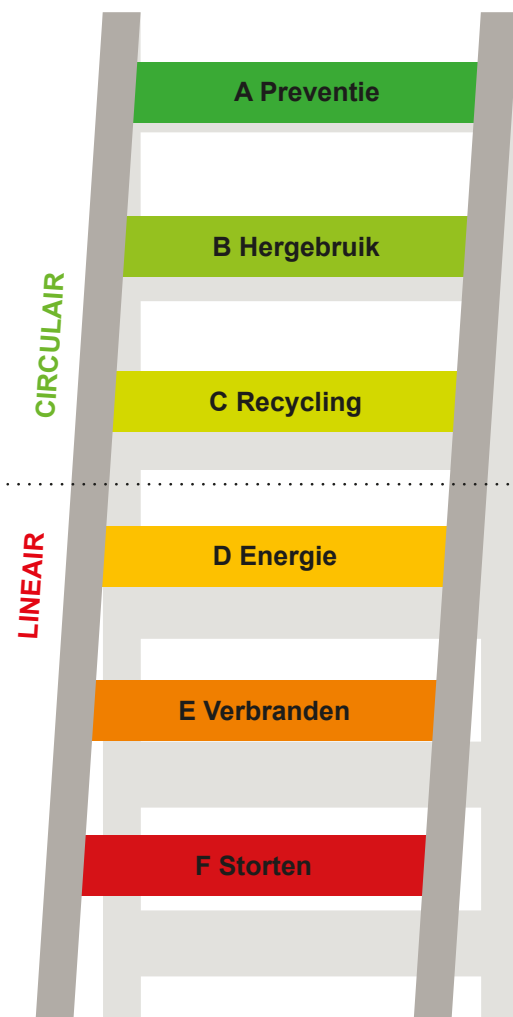
**Interafval voorkomt afval en
maakt grondstoffen**



● Naar een circulaire economie

De leden van Interafval gebruiken als leidend principe **de ladder van Lansink** voor de overgang van een lineaire naar een circulaire economie.

De ladder van Lansink^{2.0}



A Preventie

B Hergebruik

C Recycling

D Energie

E Verbranden

F Storten

Drie aspecten zijn daarbij van groot belang: afvalpreventie, materiaalgebruik en kennisdeling.

Afvalpreventie vormt de basis van ons afvalbeleid. Sensibilisering, communicatie en vorming moeten leiden tot afval vermijden.

Onze leden doen natuurlijk ook inspanningen om het eigen materiaalverbruik te verminderen. Voorlopig meet 45% van de leden de eigen bedrijfsafvalstoffen (op basis van respons 24 van de 28 leden).

Om van afval een grondstof te maken, moeten we gebruik maken van efficiënte recyclageprocessen en de nieuwste afvalverwerkingstechnieken. Daarom is het belangrijk om onze kennis en expertise te delen. De leden van Interafval doen dit in buiten- en binnenland, met projecten, studies en partnerships, zowel met private als publieke organisaties. Dit geeft de overgang naar een circulaire economie een grotere dynamiek.

De ambities voor 2020

- Wij hanteren **afvalpreventie** als leidend principe bij al onze activiteiten.
- Wij **sensibiliseren en vormen** burgers over afvalpreventie, hergebruik, selectieve inzameling, recyclage en circulaire economie, eventueel in samenwerking met lokale partners.
- We streven naar een **daling** van het eigen **materiaalgebruik**.
- We delen kennis en ervaringen met centra die onderzoek doen naar **innovatie** binnen onze sector.
- We **werken samen met en ondersteunen** binnen- en buitenlandse organisaties voor de ontwikkeling van een betere afvalverwerking en een duurzaam afvalbeleid.
- We **promoten** in onze communicatie actief de circulaire economie en geven zelf het goede voorbeeld bij aankopen of tijdens activiteiten.





Goede praktijken

Afvalpreventie

IVAREM organiseert in samenwerking met de gemeenten het project 'Afvalarme school 2020'. Daarmee bereiken zij ruim 40.000 jongeren uit het kleuter-, lager en middelbaar onderwijs. Deelnemende scholen kunnen kiezen uit 28 acties waarmee ze 'groene planeten' kunnen verdienen. Als de school vijf of meer groene planeten per jaar haalt, krijgt die het label 'Afvalarm 2020'.



Zoals vele andere afval-intercommunes stelt IVAGO bij evenementen gratis herbruikbare bekers ter beschikking. In combinatie met andere maatregelen is het effect daarvan groot. Tijdens de Gentse Feesten 2018 lag er in kilo **27% minder afval** op de grond, goed voor een vermindering met vijftien ton.



Kennis- en expertise

IMOG is een partner in het Urbanrec-programma van de EU.



21 partners werken samen bij de zoektocht naar een **betere recyclage en hergebruik van grofvuil**.



Indicatoren (KPI's)

Materieel thema	KPI	Resultaat	Beheer en aanpak
Afvalpreventie	Aantal leden dat afvalpreventie als leidend principe gebruikt.	100%	Elke intercommunale neemt initiatieven en heeft een eigen creatieve invulling voor afvalpreventie. Dit gebeurt bijvoorbeeld met de werking rond thuiscomposteren, sensibilisering en vorming op scholen, en activiteiten rond circulaire economie.
	Aantal leden dat minstens één keer per maand communiceert over afvalpreventie.	62%	Daarnaast communiceren 25% van de leden maandelijks over hergebruik, 69% over selectieve inzameling, 56% over recyclage en 12% over circulaire economie.
Kennis- en expertisedeling	Aantal leden dat kennis deelt met centra die onderzoek doen naar innovatie inzake afvalbeheer.	76%	76% deelt kennis en ervaringen, 45% hiervan doet dit op een proactieve basis met strategische partnerschappen of deelnames aan Belgische en Europese studies en projecten.
	Aantal leden dat kennis deelt met buitenlandse delegaties of organisaties.	81%	De leden van Interafval houden contact met lokale besturen en universiteiten wereldwijd.

Op basis van respons van 16 van de 28 leden

PIJLER 2

Interafval werkt aan een leefbaar milieu



● Werken aan een beter leefmilieu is onze kernopdracht

Onze activiteiten hebben een grote positieve invloed op de samenleving, maar daarnaast willen we ook onze eigen negatieve impact reduceren. Bij deze pijler gaat het hoofdzakelijk over **emissies naar water, lucht en bodem**. Om daar zicht op te krijgen brengen we de emissies van onze leden in kaart. Op dit moment meet 31% van de leden de CO₂-voetafdruk. De illustratie hieronder geeft een beeld van de verhouding CO₂-uitstoot in functie van de activiteiten van een intercommunale.

We verbruiken zelf ook water en energie en genereren ons eigen bedrijfsafval. De resultaten zijn gewogen gemiddelden met als conversiefactor het aantal VTE (werknemers).

Verbruik

(in eenheid/ton opgehaald afval) :

- 71 liter leidingwater
- 537 liter hergebruikt water
- 42 kWh elektriciteit (eigen activiteiten)
- 17 kWh aardgas
- 1060 liter stookolie

Op basis van respons van 18 van de 28 leden

Eigen bedrijfsafval

(in ton/ton verwerkt afval):

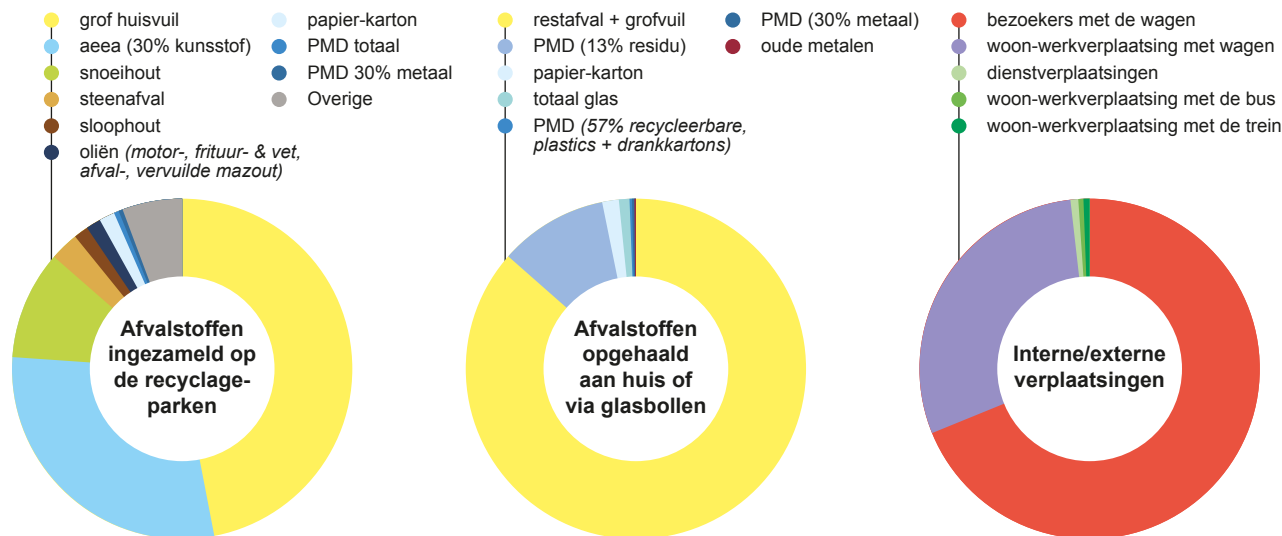
- 31 kg restafval
- 2 kg PMD
- 11 kg papier-karton
- 11 kg groenafval
- 44% van deze materialen wordt gerecycleerd

Op basis van respons van 13 van de 28 leden

69% van onze leden houdt rekening met de ecologische impact van de afgelegde kilometers. Een deel van de leden heeft de ambitie om het Lean&Green-label te behalen: *over vijf jaar de CO₂-uitstoot van de logistieke keten (transport en opslag) met 20% verminderen.*

CO₂-emissies van een intercommunale

Bron: Jaarverslag Ecowerf



Uit de **gemeente- en stadsmonitor** – een onderzoek van het Agentschap Binnenlands Bestuur van de Vlaamse overheid – blijkt dat 79% van de bevolking zich ergert aan zwerfvuil. Interafval speelt bij de bestrijding daarvan een actieve rol:

- 81%* van de leden heeft een lokale strategie rond het probleem opgezet en uitgevoerd,
- 21% biedt gemeenten coachingtrajecten in samenwerking met Mooimakers aan,
- 50%* verzamelt gegevens over de kosten van zwerfvuil en sluikstorten.

**op basis van respons van 16 van de 28 leden*

De ambities voor 2020

Emissies in het (lokale) milieu beperken

- We reduceren de emissies naar lucht, water en bodem van onze **eigen en uitbestede activiteiten**.

Klimaatimpact

- We reduceren onze koolstofvoetafdruk (scope 1, 2 en 3) en streven naar **koolstof-neutraliteit** (scope 1 en 2).
- We reduceren onze afhankelijkheid van fossiele brandstoffen en gebruiken **hernieuwbare energie**.
- We integreren **duurzaamheidscriteria** in onze overheidsopdrachten.

Scope 1:

De directe emissies van broeikasgassen van onze leden. (bv. uitlaatgassen van eigen vrachtwagens)

Scope 2:

De indirecte emissies van broeikasgassen van onze leden. (bv. emissies van aangekochte elektriciteit)

Scope 3:

De (in)directe emissies van broeikasgassen van andere bedrijven in opdracht van onze leden. (bv. emissies door uitbestede activiteiten)

Openbare netheid

- We werken voor ons werkingsgebied een strategie uit voor de **aanpak van zwerfvuil** en sluikstorten, in overleg met de gemeenten, en we nemen onze regierol actief op.
- We verzamelen via gestandaardiseerde methodes betrouwbare gegevens over de **hoeveelheid en de kost van zwerfvuil** en sluikstort in ons werkingsgebied.
- We worden aanzien als een **proactieve partner** voor de aanpak van zwerfvuil en sluikstort.
- We brengen in samenwerking met de gemeenten de **hotspots voor sluikstort in kaart** en werken hiervoor een **beleid** uit.

Logistiek

- We **reduceren** het logistieke transport per tonkilometer.
- We kiezen bij transport dat niet vermeden kan worden zoveel mogelijk voor **duurzame alternatieven**.
- We houden bij logistieke opdrachten rekening met de **ecologische impact** van de afgelegde kilometers. Ook bij uitbestede opdrachten is de ecologische impact van de afgelegde kilometers een gunningscriterium.



Goede praktijken

Emissies

VERKO bouwde in samenwerking met DDS een energiepark met **15.000 zonnepanelen**, goed voor elektriciteit voor 570 gezinnen. Hiermee wordt jaarlijks 775 ton CO₂ vermeden.



Klimaatimpact

IVAGO wil, samen met de Stad Gent, een **klimaatneutrale stad** in 2050. Tegen 2030 moet de CO₂-uitstoot met 40% dalen.



IOK Afvalbeheer heeft zijn **composteringsinstallatie** met een biomethaancentrale uitgebreid, de eerste in België. Het gas, geproduceerd door GFT te vergisten, wordt als een hernieuwbare energiebron beschouwd. Op langere termijn kan de installatie aardgas voor 1.000 gezinnen produceren. Samen met Eandis is men nu bezig met de aanleg van een gasnet van één km en de koppeling van de productiesite met het bestaande aardgasnet.



MIROM Roeselare gebruikt de restwarmte van haar verbrandingsinstallatie voor **duurzame verwarming**. Dit gebeurt via een warmtenet van negentien kilometer lang. Tegen 2020 wil MIROM Roeselare samen met de Stad Roeselare veertig organisaties en 420 woningen verwarmen, goed voor een besparing van 2,6 miljoen liter stookolie en 5.800 ton CO₂ per jaar.



Openbare netheid

De **antizwerfvuilm campagne** 'Let's do it – in de vuilbak, op school, in je buurt' is een initiatief van de **West-Vlaamse afvalintercommunales**. Doel is om acties voor zwerfvuilopruiming door gemeenten, organisaties en scholen aan te moedigen waarbij de initiatiefnemers kunnen rekenen op organisatorische ondersteuning en gratis opruimmateriaal. In heel West-Vlaanderen waren er 141 acties en hebben een 800-tal buurten zwerfvuil aangepakt.



Logistiek

De Intercommunale **ILvA** wil de afvalophaling zo duurzaam en energiezuinig mogelijk uitvoeren. Systematisch vervangt zij haar wagens met exemplaren die op aardgas rijden: die stoten 95% minder fijn stof uit, tot 50% minder stikstofoxiden en 10% minder CO₂. Chauffeurs kregen een opleiding zuinig rijden. ILvA zet ook in op CNG, onlangs nog met de bouw van een publiek CNG-tankstation. Voor die inspanningen kreeg ILvA in 2016 de Green Truck Award. Op termijn denkt men er aan om de CNG te vervangen door CBG (Compressed Bio Gas): een gas dat in de vergistingsinstallaties wordt geproduceerd met het gft-afval van de inwoners.



Logistiek

Limburg.net levert in samenwerking met de gemeente Lommel via het proefproject Optimo pionierswerk op het gebied van afvalophaling. Met dit project wil Limburg.net inspelen op de stijgende trend van nieuwe recyclagemogelijkheden. Optimo is een systeem dat in één ophaalronde 5 verschillende afvalfracties ophaalt aan de hand van 5 verschillend gekleurde afvalzakken. De zakken worden optisch gescheiden en afgevoerd naar de desbetreffende recyclagefaciliteiten. Voorlopig gebeurt de scheiding nog manueel maar in de toekomst zou het mogelijk zijn dit volledig te automatiseren. Het systeem zorgt voor minder ophaalrondes, een betere recyclage van de afvalstromen en een lagere kost voor de burger.

CO₂ en logistiek



IVBO neemt deel aan Lean&Green: over vijf jaar een daling van 20% van de CO₂-uitstoot in de logistieke activiteiten bewerkstelligen. In hun actieplan staan maatregelen zoals het gebruik van biodiesel, ecodrivingopleidingen voor alle chauffeurs en het vermijden van kilometers door routeoptimalisatie. Dit plan zou tot een reductie van meer dan 30% kunnen leiden.

Sluikstorten

IDM besteedt al ruim tien jaar aandacht aan **sluikstorten** en sensibiliseert sinds jaar en dag 110.000 bewoners. Zo heeft IDM een meldpunt voor achtergelaten vuil en de organisatie analyseert de inhoud daarvan. Sinds twee jaar registreert IDM op tablets de inhoud, vullingsgraad en aanwezigheid van zwerfvuil bij vuilbakken. Alle gegevens zitten in een centrale databank waardoor IDM een doelgerichte oplossing kan uitwerken.

Waterverbruik

EcoWerf bouwde samen met buurbedrijf **Aquafin** een leiding voor gezuiverd afvalwater van Aquafin. Sinds 11 april 2016 gebruikt EcoWerf voor haar composteerinstallatie dit water in plaats van drinkwater: een jaarlijkse besparing van 8.000 m³ leidingwater of 2.500 kilogram CO₂.



Indicatoren (KPI's)

Materieel thema	KPI	Resultaat	Beheer en aanpak
Klimaatimpact	Aantal leden dat de koolstofvoetafdruk meet.	31%	Een deel van onze leden heeft al onderzoek gedaan naar de CO ₂ -voetafdruk.
	Aantal leden dat duurzaamheidscriteria integreert in overheidsopdrachten.	93%	81% integreert criteria bij de aankoop van producten en 31% bij de aanleg van nieuwe infrastructuur. 12% integreert duurzaamheidscriteria systematisch bij elke overheidsopdracht.
Openbare netheid	Aantal leden dat een actieve regierol opneemt voor het aanpakken van zwerfvuil en/of sluisstorten.	62%	Hiervan heeft 44% ook een duidelijke strategie rond zwerfvuil en sluisstorten. 50% van onze leden heeft samen met de gemeenten een zicht op de hotspots en de kosten van sluisstorten.
Logistiek	Aantal leden dat voor logistieke opdrachten rekening houdt met de ecologische impact van de afgelegde kilometers.	69%	12% doet dit ook bij de uitbestede logistieke activiteiten. Voor hen is de ecologische impact een gunningscriterium.

Op basis van respons van 16 van de 28 leden



PIJLER 3

**Interafval staat dicht bij
de gemeente en burger**



● Lokale verankering

De lokale verankering zorgt er voor dat wij dicht bij gemeente en burger staan. Daarom onderhouden wij die relaties goed om tot een dienstverlening op maat te kunnen komen. 62% van onze leden meet de tevredenheid bij de burger en belanghebbenden. 38% neemt lokale initiatieven om de principes van de circulaire economie te integreren. 12% communiceert maandelijks over de circulaire economie.

Communicatie

Wij communiceren natuurlijk met ons doelpubliek, onder andere via onze website. Interafval zal

het Anysurfer-label voor websites van haar leden promoten. Op dit moment houdt 44% van de leden rekening met de leesbaarheid van hun website voor blinden en slechtzienden.

100% van de leden communiceert naast het wettelijk verplicht jaarverslag open en transparant over haar werkingmiddelen en kosten voor de burger. 80% houdt rekening met diversiteit in de samenleving – sommigen hebben brochures in acht verschillende talen – en 44% heeft een specifiek beleid rond anderstaligen.

Verkeersveiligheid

Verkeersveiligheid is een belangrijk aandachtspunt. Bij het uittekenen van onze ophaalroutes houden we rekening met de drukte aan scholen of momenten van druk verkeer. Op scholen sensibiliseren we over vrachtwagens en de dode hoek. We rusten vrachtwagens uit met 360°-camera's en chauffeurs krijgen opleidingen rond verkeersveiligheid.

bestuur en gemeentelijke vertegenwoordiging

541

bestuurders met stemrecht
(66% man, 33% vrouw)

1,75

bestuurders per gemeente

172

euro gemiddeld presentiegeld (bruto)

De ambities voor 2020

Dienstverlening op maat

- We meten en optimaliseren de **tevredenheid** over onze dienstverlening.

Duurzaam omgaan met middelen

- We communiceren open en transparant over onze **werkingmiddelen en kosten**.
- We communiceren open en transparant over de **kosten van afvalbeheer** voor de burger.

Behoorlijk bestuur

- Elk lid van Interafval streeft ernaar minstens tweejaarlijks een (geïntegreerd) **duurzaamheidsverslag** op te stellen.
- We **integreren duurzaamheid** in de communicatie met de burger en doen dit in de door hen gebruikte communicatiekanalen.
- We werken aan de **toegankelijkheid van onze website** voor blinden en slechtzienden.
- We houden in onze brede communicatie rekening met de **diversiteit** in de samenleving.

Lokale ontwikkeling

- We dragen bij de gemeenten onze visie op een **circulaire economie** uit en stimuleren hen om hiermee actief aan de slag te gaan.
- We staan open voor ondersteuning aan of samenwerking met **lokale bedrijven, organisaties of bewonersinitiatieven** die bijdragen aan de doelstellingen van de intercommunale.
- Voor ons is **verkeersveiligheid** een topprioriteit. We zetten hier actief op in bij de eigen en uitbestede activiteiten, met bijzondere aandacht voor de omgeving rond de ophaalwagens.

Goede praktijken

Dienstverlening op maat

IVBO nam deel aan onze enquête over burgers tevredenheid, maar deed daarna zelf een uitgebreide steekproef om de resultaten representatief te maken. IVBO houdt ook tweejaarlijks een **tevredenheidsonderzoek** bij de warmteklanten, bij aanvoerders van bedrijfsafval en bij de eigen klanten waar ze het bedrijfsafval inzamelen.

Duurzaam omgaan met middelen

De afvalintercommunale **IMOG** en het Kringloopcentrum Zuid-West-Vlaanderen werken nauw samen om de inboedelservice te optimaliseren. Onder het motto '*Een tweede kans voor tweedehands*' stellen zij **niet-verkochte kringloopgoederen** tegen een nog lager tarief ter beschikking aan verenigingen, scholen, enz. In 2016 vermeden zij hiermee 4.800 ton afval en kregen die goederen een nieuw leven. IMOG ontwikkelt ook een applicatie die de burger begeleidt bij het zoeken naar de beste manier om zich te ontdoen van zijn grote, al dan niet herbruikbare, huisraad.



de Hangaar



Behoorlijk bestuur

IVAGO heeft in haar communicatie aandacht voor diversiteit. In haar Ivagomagazine tracht zij een realistische weerspiegeling van de bevolking te geven. Hun brochures zijn beschikbaar in acht talen en worden ook door intermediairen gebruikt. De Ivago-website heeft het Anysurfer-label.



Verkeersveiligheid



In 2017 bezocht **IMOG** 36 basisscholen om het dodehoekspel te spelen. De kinderen konden zelf de dode hoek bij de vrachtwagens met kegels aanduiden. Ze kleefden ook stickers op alle vrachtwagens.

Lokale ontwikkeling en circulaire economie



De aanpak van **IOK** Afvalbeheer is proactief en stimuleert de lokale gemeenschap om aan circulaire economie te doen en de sociale tewerkstelling. Bij het project **Community RePaint** bijvoorbeeld zamelde ze oude verf in en gaf die een nieuw leven: In 2017 werd meer dan 5600 liter verf ingezameld via recyclageparken. Het proefproject wordt uitgebreid.



Indicatoren (KPI's)

Materieel thema	KPI	Resultaat	Beheer en aanpak
Dienstverlening op maat	Aantal leden dat op regelmatige basis de tevredenheid van de burger in kaart brengt over de dienstverlening inzake afval.	62%	De tevredenheid wordt door de leden op verschillende manieren bevraagd en onderzocht, zowel bij burgers als andere stakeholders.
Duurzaam omgaan met middelen	Aantal leden dat transparant en open communiceert over de kosten en werkingsmiddelen van afvalbeheer.	100%	100% van de leden communiceert naast het wettelijk verplicht jaarverslag open en transparant over haar werkingsmiddelen en kosten voor de burger. Een deel doet dit via de website (69%), de afvalkrant (62% en de sociale media (25%).
Behoorlijk bestuur	Aantal leden dat minstens tweejaarlijks een (geïntegreerd) duurzaamheidsverslag opstelt.	25%	19% rapporteert via een geïntegreerd duurzaamheidsverslag, 6% doet dit met een apart document.
	Aantal leden dat in hun brede communicatie rekening houdt met de diversiteit in de samenleving.	44%	Soms wordt er samengewerkt met partners om specifieke sociale doelgroepen te bereiken. Teksten zijn in verschillende talen beschikbaar. 80% van de leden houdt rekening met de diversiteit via eenvoudig taalgebruik, pictogrammen en beeldmateriaal.
	Aantal leden dat werkt aan de toegankelijkheid van haar website voor blinden en slechtzienden	44%	Enkele leden behaalden het Anysurfer-label.
Lokale ontwikkeling	Aantal leden dat de principes van circulaire economie in de lokale gemeenschap stimuleert.	38%	Circulaire economie wordt lokaal gestimuleerd. Dit gebeurt bijvoorbeeld via Repaircafés, workshops rond kringlooptuinieren of projecten met de lokale kringwinkels.
	Aantal leden dat inspanning levert voor de verkeersveiligheid binnen hun gebied.	69%	Dit gebeurt onder meer met 360°-camera's op vrachtwagens, veiligheidsopleidingen voor chauffeurs en vorming op scholen.

Op basis van respons van 16 van de 28 leden

PIJLER 4

Interafval creëert kansen voor de medewerkers



Gedreven personeel

Efficiënt afvalbeheer is ondenkbaar zonder gedreven personeel. Daarom monitort 69%* van ons op een systematische wijze de personeelstevredenheid, via psychosociale risicoanalyses en tevredenheidsenquêtes, vaak in samenwerking met externe partners. De resultaten vormen de basis voor actieplannen en de verdere verbetering van de personeelstevredenheid.

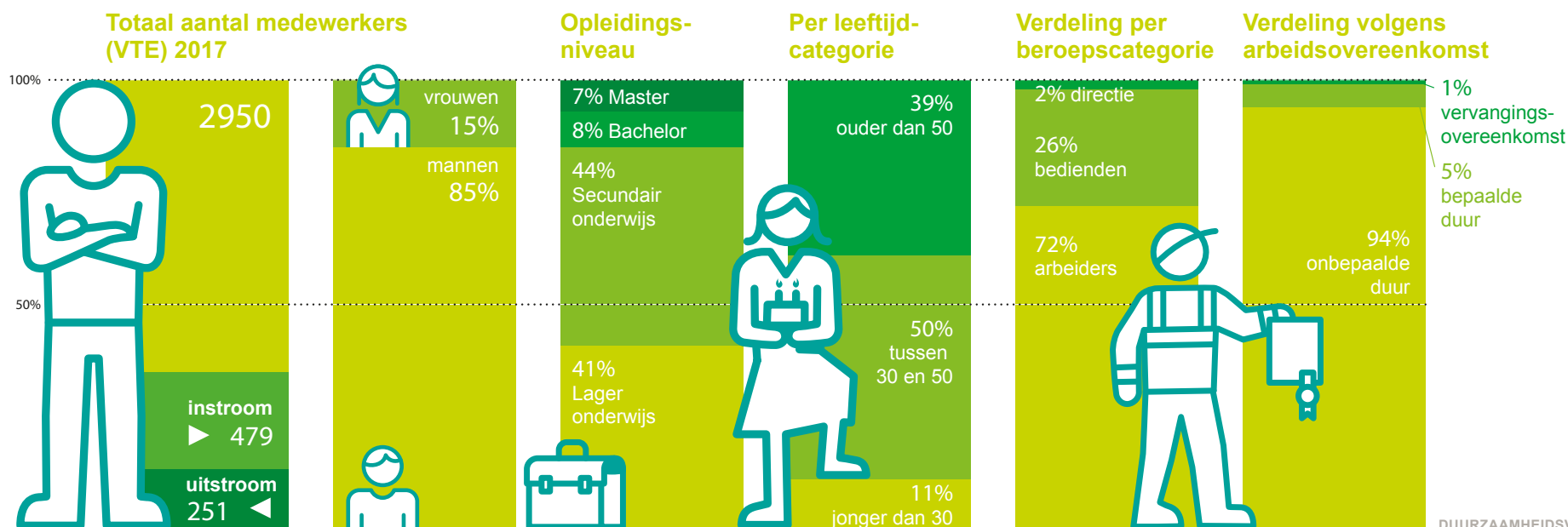
De veiligheid, diversiteit en gezondheid van de werknemers staat bij ons op de eerste plaats. In 2017 waren er in totaal 466** geregistreeerde ongevallen. 8,2% (voltijdse) werknemers waren het slachtoffer van een arbeidsongeval met tijdelijk (7,9%) of blijvende (0,3%) ongeschiktheid en 7,6% waren betrokken bij een licht ongeval. In 2017 lag het gemiddelde aantal dagen arbeidsongeschiktheid op 2,4** per werknemer.

We promoten actief bij het personeel meer beweging en een gezond leven. We organiseren activiteiten na het werk, zoals fietstochten, loop- en wandelgroepen, en richten cursussen in rond gezond leven, bijvoorbeeld rond stoppen met roken. Een aantal onder ons zorgt regelmatig voor vers fruit en verse soep op de werkvloer.

We zijn er ons van bewust dat de diversiteit van onze medewerkers belangrijk is. Daarom meten bijna alle leden die diversiteit. Deze cijfers ziet u in de onderstaande grafiek. 62%* heeft een beleid rond diversiteit bij het personeel.

* op basis van respons van 16 van de 28 leden

** op basis van respons van 20 van de 28 leden



De ambities voor 2020

Veilige werkomgeving

- We streven naar een vermindering van onze **ongevallenfrequentie-index**.

Persoonlijke ontwikkeling

- We investeren in **kwaliteitsvolle vorming** van onze medewerkers en bepalen een vormingsbudget als een percentage van de personeelskosten.

Gezond personeel

- We streven naar een verhoging van de **tevredenheid** van onze medewerkers.
- We ontwikkelen een **leeftijdsbewust** personeelsbeleid.
- We promoten **bewegen en gezond leven** in het algemeen bij onze werknemers.

Diversiteit

- We meten de diversiteit in de eigen organisatie en stellen, indien nodig, een plan voor verbetering op. Het uitgangspunt is dat onze diversiteit die van **de samenleving weerspiegelt**.

Goede praktijken

Gezond personeel

Voor **ISVAG** is een gezonde werknemer een gelukkige werknemer. Daarom richtte het de **Fit Compagnie** op, met een health coach die de gezondheid van de werknemers monitort. Daarnaast is er wekelijks vers fruit beschikbaar en zijn er geregeld sportevenementen. Werknemers van ISVAG namen in 2017 deel aan de '10 miles Antwerp' en fietsten 1.000 km voor 'Kom Op Tegen Kanker'.

Diversiteit

Dankzij de samenwerking met de OCMW's van drie gemeenten krijgt de dagelijkse werking van **IBOGEM** ondersteuning van medewerkers met een artikel 60-statuuut. Daardoor bevordert Ibogem de **sociale en maatschappelijke integratie van minderheidsgroepen**. Ibogem werkt ook samen met de Penitentiare Instelling Beveren voor textielsortering: de vergoeding voor het werk gaat naar het Herstelfonds om slachtoffers van gedetineerden te vergoeden.

De week van de afvalophaler en recyclageparkwachter

In samenwerking met VVSG en de leden organiseerden we 'De week van de afvalophaler en de recyclageparkwachter'. Daarmee wilden we het personeel **bedanken** voor het harde werk. Er kwam een reclamespot, stickers om op de containers te kleven en als afsluiter namen de directieleden de job van de afvalophalers over.



Indicatoren (KPI's)

Materieel thema	KPI	Resultaat	Beheer en aanpak
Veilige werkomgeving	Totaal aantal arbeidsongevallen (met tijdelijke of blijvende ongeschiktheid) per 100 VTE.	8,2	De medewerkers krijgen beschermende kledij, opleidingen en cursussen rond veiligheid. Sommige leden organiseren een week van de veiligheid
Persoonlijke ontwikkeling	Gemiddeld vormingsbudget per personeelslid.	Meting vanaf 2018	De medewerkers krijgen verschillende opleidingen, van veiligheidsopleiding tot een taal cursus, afhankelijk van de functie.
Gezond personeel	Aantal leden dat de tevredenheid bij haar werknemers in kaart brengt.	69%	Verhogen van de tevredenheid gebeurt bijvoorbeeld via extra verlofdagen, een vertrouwenspersoon, afwezigheidsbeleid en persoonlijke beloning van werknemers. Jaarlijks zijn er ook teambuildingevenementen.
	Aantal leden dat een leeftijdsbewust personeelsbeleid ontwikkelt.	69%	Mensen op hogere leeftijd krijgen ook kansen. Hierbij wordt rekening gehouden met de fysieke intensiteit van de job.
	Aantal leden dat beweging en een gezond leven promoot.	69%	Via sportevenementen, coaches, workshops en activiteiten na het werk worden werknemers aangezet tot gezonder leven.
Diversiteit	Aantal leden dat een diversiteitsbeleid voert.	62%	Er wordt aandacht besteed aan leeftijd, opleidingsniveau, etniciteit en man/vrouw-verhouding.

Op basis van respons van 16 van de 28 leden

Onze bijdrage aan de SDG's

(Duurzame Ontwikkelingsdoelstellingen)



● We volgen de internationale trends op het gebied van duurzame ontwikkeling op de voet. De Sustainable Development Goals (SDG's – Duurzame ontwikkelingsdoelstellingen) van de Verenigde Naties (VN) vormen een gemeenschappelijk kader voor overheden, bedrijven en burgers rond duurzame ontwikkeling.

Interafval maakte een eerste interne oefening om deze SDG's te bepalen. De activiteiten van de leden van Interafval dragen voornamelijk bij aan de volgende zes SDG's:

Dit is de eerste stap naar de integratie van de SDG's in onze duurzaamheidsambities. De volgende stap is een uitgebreide oefening om de prioritaire SDG's te bepalen, onze acties voor de geselecteerde doelstellingen te versterken, de prestatie-indicatoren te linken en zo een perfecte match te garanderen tussen onze duurzaamheidsaanpak en de SDG's.



A woman with long, wavy brown hair, smiling, stands in the foreground wearing a bright yellow high-visibility jacket with reflective silver stripes. She is positioned in front of a row of teal trucks parked in a depot. The truck closest to her has a red and white striped safety pattern and the letters 'CF' on its side. The background shows more trucks receding into the distance under an overpass or bridge structure.

Over Interafval

● Interafval is het samenwerkingsverband van de **Vereniging van Vlaamse Steden en Gemeenten (VVSG)**, alle **Vlaamse afvalintercommunales** en andere **lokale besturen** die instaan voor lokaal afvalbeleid. Als koepelorganisatie tracht Interafval de band tussen de intercommunales en gemeenten verder te versterken. Interafval vertegenwoordigt hiermee rechtstreeks het democratisch verkozen overheidsniveau dat instaat voor het huishoudelijk afvalbeleid voor meer dan zes miljoen Vlamingen.

Taken

Interafval heeft verschillende rollen.

- Als **adviesverlener** biedt Interafval informatie en advies aan de politieke bestuurders en personeelsleden van gemeenten en afvalintercommunales. Interafval is voor hen het kenniscentrum rond het huishoudelijk afvalbeleid.
- Als **belangenbehartiger** is Interafval de spreekbuis namens gemeenten en afvalintercommunales voor andere overheden en belanghebbenden.
- Als **netwerkorganisatie** waarbinnen kennis- en ervaringsuitwisseling plaatsvindt, stimuleert Interafval de samenwerking tussen de leden.

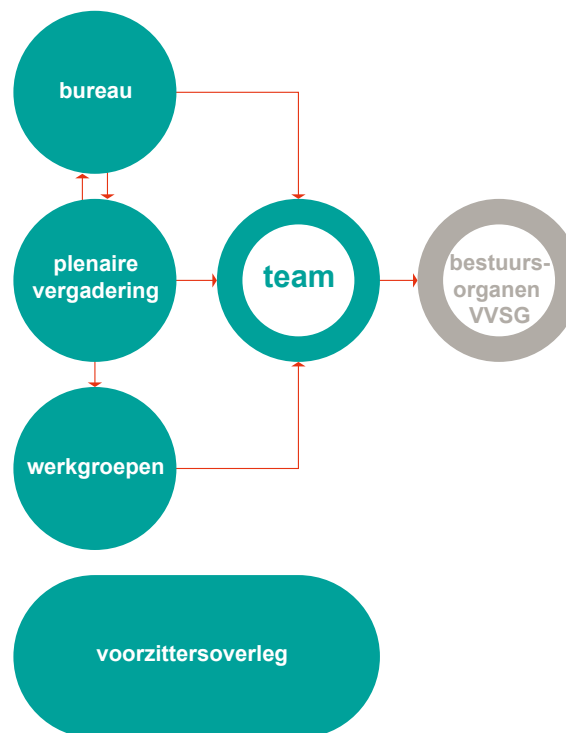
Pincipes

- Stimuleren van het maatschappelijk belang van een **duurzaam lokaal beleid** en een **efficiënt beheer van huishoudelijk afval**.
- Creëren van een **lokaal draagvlak**.
- Ruimte voor **dienstverlening op maat**.
- **Maatschappelijk correcte verdeling van de kosten**.



Werking

Het **bureau** staat in voor de dagelijkse werking van Interafval. De leden van het bureau worden om de drie jaar verkozen door de **plenaire vergadering**. Deze vergadering, waarin alle leden van Interafval zetelen, heeft als doel een consensus te bereiken over strategische beslissingen. De **werkgroepen** zijn er om informatie uit te wisselen rond verschillende thema's. Dit kunnen gezamenlijke projecten zijn waarbij de leden een engagement aangaan om transparant informatie te delen. Het **ondersteunende team** wordt gezien als de motor van Interafval. Ze beheren de informatie en kennis van Interafval en zorgen voor een optimale interne werking. Tevens zijn zij het aanspreekpunt voor andere organisaties. Het **voorzittersoverleg** is het jaarlijks ontmoetingsmoment voor de voorzitters en ondervoorzitters van de afvalintercommunes om hun ervaringen te delen en van gedachten te wisselen over actuele dossiers.



Structurele samenwerkingen

- **BBL**
(Bond Beter Leefmilieu)
- **Copidec**
(koepel van Waalse intercommunales)
- **FANC**
(Federaal Agentschap voor Nucleaire Controle)
- **Go4Circle**
(de bedrijfsfederatie van de circulaire economie)
- **IVC**
(Interregionale Verpakkingscommissie)
- **Komosie**
(koepel van milieuondernemers in de sociale economie, onder andere de kringloopcentra)
- **NVRD**
(verenigt de Nederlandse gemeenten en hun publieke bedrijven die verantwoordelijk zijn voor het afvalbeheer en het beheer van de openbare ruimte)

- **Fost Plus**
(verantwoordelijk voor de inzameling en recyclage van huishoudelijke verpakkingen)
- **Recupel**
(beheersorganisme voor afgedankte elektrische en elektronische apparaten)
- **Bebat**
(beheersorganisme voor afgedankte batterijen)
- **Recytyre**
(beheersorganisme voor afvalbanden)
- **Valorlub**
(beheersorganisme voor gebruikte olie)
- **Vlaanderen Mooi**
(Vlaams initiatief tegen zwerfvuil en slukstorten van de OVAM, Fost Plus en de VVSG. Vlaanderen Mooi geeft uitvoering aan haar beleid onder de naam Mooimakers)

Externe initiatieven waar Interafval bij is aangesloten



- Municipal Waste Europe (MWE):
Interafval is actief lid van MWE, een organisatie die de stem van het lokale afvalbeleid op Europees niveau luider wil laten klinken.



- Council of European Municipalities and Regions (CEMR):
Interafval is lid van de ad-hoc-Working Group on Waste.



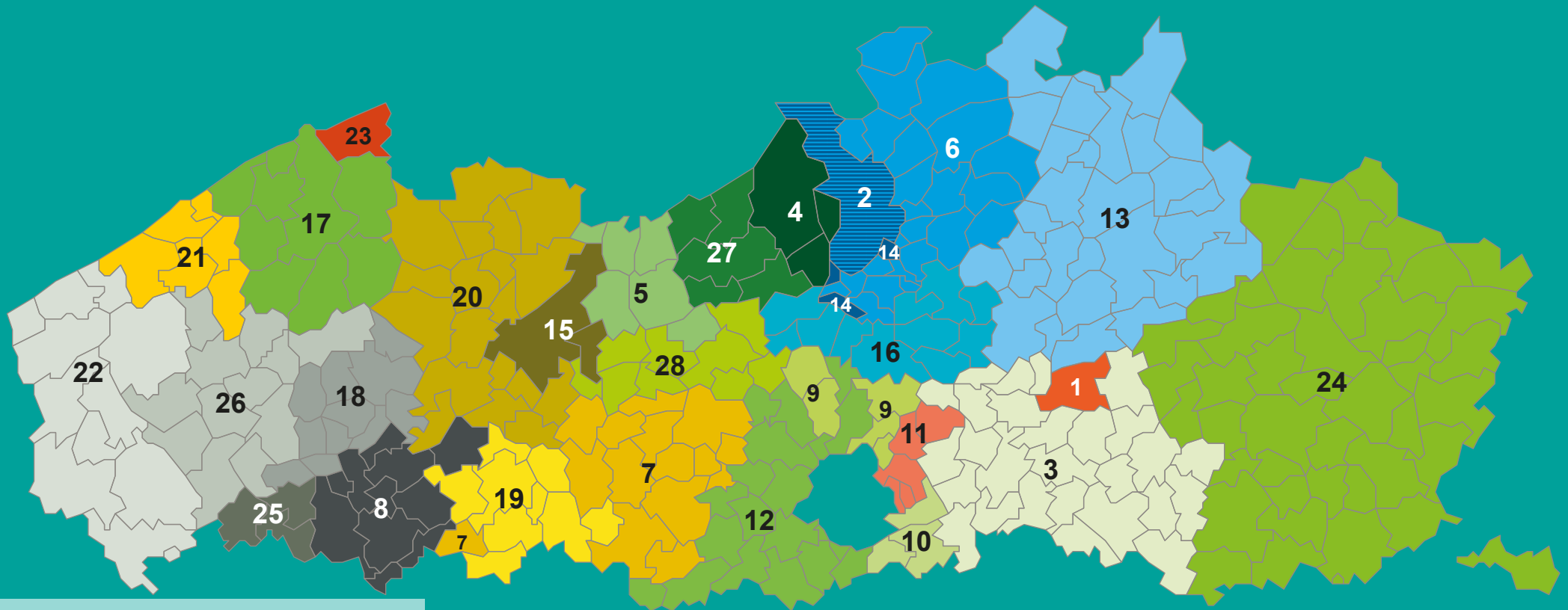
- International Solid Waste Association (ISWA):
Interafval treedt op als nationaal vertegenwoordiger voor België.



- Overlegfora OVAM:
Interafval volgt de overlegplatformen Huishoudelijk Afval en Organisch-biologisch afval nauwgezet op. Interafval denkt mee over het afvalbeleid in Vlaanderen.

Onze leden

- | | | | | | |
|------------------|---------------|--------------------|-----------|-----------------|--------------------|
| 1 Aarschot | 6 IGEAN | 11 INTERZA | 16 IVAREM | 21 IVOO | 26 MIROM Roeselare |
| 2 Stad Antwerpen | 7 ILvA i.g.s. | 12 INTRADURA | 17 IVBO | 22 IVVO | 27 MIWA |
| 3 EcoWerf | 8 IMOG | 13 IOK Afvalbeheer | 18 IVIO | 23 Knokke-Heist | 28 VERKO |
| 4 IBOGEM CVBA | 9 INCOVO | 14 ISVAG | 19 IVLA | 24 Limburg.net | |
| 5 IDM | 10 INTERRAND | 15 IVAGO | 20 IVM | 25 MIROM Menen | |



Aarschot

Ten Drossaarde 1,
3200 Aarschot
www.aarschot.be

AGSO Knokke-Heist

't Walletje 104, bus 101,
8300 Knokke-Heist
www.agsoknokke-heist.be

Stad Antwerpen

Francis Wellesplein 1,
2018 Antwerpen
www.antwerpen.be

EcoWerf

Aarschotsesteenweg 210,
3012 Leuven
www.ecowerf.be

IBOGEM CVBA

Schaarbeekstraat 27,
9120 Beveren
www.ibogem.be

IDM

Zelebaan 42,
9160 Lokeren
www.idm.be

IGEAN

Doornaardstraat 60,
2160 Wommelgem
www.igean.be

ILvA i.g.s.

Industrielaan 18,
9320 Aalst (Erembodegem)
www.ilva.be

IMOG

Kortrijksesteenweg 264,
8530 Harelbeke
www.imog.be

INCOVO

C. Buyssestraat 5,
1800 Vilvoorde
www.ncovo.be

INTERRAND

J.B. Charlierlaan 78,
1560 Hoeilaart
www.interrand.be

INTERZA

Hoogstraat 185,
1930 Zaventem
www.interza.be

INTRADURA

Dorent 5,
1620 Drogenbos
www.intradura.be

IOK Afvalbeheer

Antwerpseweg 1,
2440 Geel
www.iok.be

ISVAG

Boomsesteenweg 1000,
2610 Wilrijk
www.isvag.be

IVAGO

Proeftuinstraat 43,
9000 Gent
www.ivago.be

IVAREM

Leuvensesteenweg 443D
2812 Mechelen
www.ivarem.be

IVBO

Pathoekeweg 41
8000 Brugge
www.ivbo.be

IVIO

Lodewijk de Raetlaan 12
8870 Izegem
www.ivio.be

IVLA

Meersbloem-Melden 46 A
9700 Oudenaarde
www.ivla.be

IVM

Sint-Laureinsesteenweg 29,
9900 Eeklo
www.ivmmilieubeheer.be

IVOO

Klokhofstraat 2,
8400 Oostende
www.ivoo.be

IVVO

Bargiestraat 6,
8900 Ieper
www.ivvo.be

Limburg.net

Verwilghensingel 32,
3500 Hasselt
www.limburg.net

MIROM Menen

Industrielaan 30,
8930 Menen
www.miom.be

MIROM Roeselare

Oostnieuwkerksesteenweg 121,
8800 Roeselare
www.miom.be

MIWA

Vlyminckshoek 12,
9100 Sint-Niklaas
www.miwa.be

VERKO

Bevrijdingslaan 201,
9200 Dendermonde
www.dds-verko.be

GRI lijst

Algemene informatie

Algemene standaard	Beschrijving	Pagina
1. Profiel van de organisatie		GRI 102
102-1-6	Naam van de organisatie; Belangrijkste activiteiten, merken ...; Locatie van het hoofdkantoor van de organisatie; Het aantal landen waar de organisatie actief is (met relevantie voor de duurzaamheidskwesities); Eigendomsstructuur en rechtsvorm; Afzetmarkten	2
102-7-10	Omvang organisatie; Medewerkers; Beschrijving van de toeleveringsketen; Significante veranderingen tijdens de verslagperiode wat betreft organisatie en toeleveringsketen	4 & 5
102-11-13	Beschrijving hoe het voorzorgsprincipe wordt gehanteerd; Externe initiatieven; Lidmaatschap van verenigingen	31
2. Strategie		GRI 102
102-14	Verklaring van senior management	4
3. Ethiek & Integriteit		GRI 102
102-16	Waarden, missie- of beginselverklaringen, gedragscodes en uitgangspunten met belang op het vlak van MVO	31
4. Bestuur		GRI 102
102-18	Bestuursstructuur	31
5. Betrokkenheid stakeholders		GRI 102
102-40-44	Lijst van relevante groepen belanghebbenden; Collectieve arbeidsovereenkomst (CAO); Basis voor inventarisatie en selectie van stakeholders; Benadering van het betrekken van belanghebbenden; Voornaamste feedback van belanghebbenden en hoe de organisatie hierop heeft gereageerd	8
6. Reportingpraktijk		GRI 102
102-45 & 47	Afbakening van het rapport, operationele structuur; Oplijsting materiële aspecten	9
102-46	Beschrijving proces voor bepalen inhoud van het rapport en toepassing verslaggevingsprincipes	7
102-47	Oplijsting materiële aspecten	9
102-50-54	Verslagperiode; Datum van het meest recente verslag; Verslaggevingscyclus; Contactpunt voor vragen over het verslag of de inhoud ervan; Claims van de verslaggeving in overeenstemming met de GRI-normen	2
102-55	GRI-inhoudsindex	34-40
102-56	Externe verificatie	

Specifieke informatie

Materiele Thema's	Uitleg	Pagina	Link met GRI-Standard	Weglating
1. Voorkomt afval en maakt grondstoffen: naar een circulaire economie				
Afvalpreventie	Beheeraanpak	11 - 12	103	
	KPI = % leden dat afvalpreventie als leidend principe gebruikt			
	KPI = leden die ten minste één keer per maand communiceren rond afvalbeheer	13	413-2	
Materiaalgebruik	Beheeraanpak	11 - 12	103	
	KPI = % daling in eigen gebruik van materialen (in ontwikkeling)	13	301-1	Meting vanaf 2019
Kennis en expertise	Beheeraanpak	11 - 12	103	
	KPI = % leden dat acties onderneemt met onderzoekscentra			
	KPI = % leden dat acties onderneemt met buitenlandse delegaties of organisaties	13	203-1 413-1	

Materiele Thema's	Uitleg	Pagina	Link met GRI-Standard	Weglating
2. Werkt aan een leefbaar milieu				
Emissies in het (lokale) milieu	Beheeraanpak	15 - 19	103	Meting vanaf 2018
	KPI= % daling van emissies van eigen en uitbestede activiteiten naar lucht, water en bodem (in ontwikkeling)	15	301-1, 302-1, 303-1, 303-2, 306-1, 306-2	
Klimaatimpact	Beheeraanpak	15 - 19	103	Meting vanaf 2018
	KPI = % leden dat de koolstofvoetafdruk meet	20	305	
	KPI = % reductie van koolstofvoetafdruk (in ontwikkeling)		305-5	Meting vanaf 2018
	KPI = % hernieuwbare energie in het energiegebruik (in ontwikkeling)		302-1	
KPI = % leden dat duurzaamheidscriteria integreert in overheidsopdrachten	20	308-1		
Openbare netheid	Beheeraanpak	15 - 19	103	
	KPI = % leden dat een actieve regierol opneemt voor het aanpakken van zwerfvuil en/of sluikstorten	20	geen link met GRI	
Logistiek	Beheeraanpak	15 - 19	103	
	KPI = % leden dat voor logistieke opdrachten in eigen beheer rekening houdt met de ecologische impact van de afgelegde kilometers	20	305-3	
	KPI = % leden dat voor uitbestede logistieke opdrachten de ecologische impact van de afgelegde kilometers gebruikt als gunningscriterium	20	306-4	

Materiele Thema's	Uitleg	Pagina	Link met GRI-Standard	Weglating
3. Staat dicht bij de gemeente en burger				
Dienstverlening op maat	Beheeraanpak	21 - 23	103	
	KPI = % leden dat op regelmatige basis de tevredenheid van de burger over de dienstverlening inzake afval in kaart brengt	24	geen link met GRI	
Duurzaam omgaan met middelen	Beheeraanpak	21 - 23	103	
	KPI = % leden die transparant over kosten en werkingsmiddelen communiceert	24	201-1	
Behoorlijk bestuur	Beheeraanpak	21 - 23	103	
	KPI = % leden die minstens tweejaarlijks een (geïntegreerd) duurzaamheidsverslag opstelt		417-1	
	KPI = % leden dat rekening houdt in hun brede communicatie met de diversiteit in de samenleving	24	geen link met GRI	
Lokale ontwikkeling	KPI = % leden dat werkt aan de toegankelijkheid van haar website voor blinden en slechtzienden		geen link met GRI	
	Beheeraanpak	21 - 23	103	
	KPI = % Interafval leden dat de principes van circulaire economie draagt		geen directe link met GRI	
	KPI = % leden dat lokale organisaties ondersteunt bij het afvalbeleid	24	413-1	
	KPI = % leden dat die inspanning levert voor de verkeersveiligheid binnen hun gebied		416-1	

Materiele Thema's	Uitleg	Pagina	Link met GRI-Standard	Weglating
4. Creëert kansen voor personeel				
Veilige werkomgeving	Beheeraanpak	26 - 27	103	
	KPI = Totaal aantal arbeidsongevallen (inclusief uitbestede activiteiten) per 100 VTE	28	403-2	
Persoonlijke ontwikkeling	Beheeraanpak	26 - 27	103	
	KPI = gemiddeld vormingsbudget als percentage van de personeelskosten	28	404-1	
Gezond personeel	Beheeraanpak	26 - 27	103	
	KPI = % leden dat een leeftijdsbewust personeelsbeleid ontwikkelt	28	403-3	
	KPI = % leden dat beweging en een gezond leven promoot		403-4	
Diversiteit	Beheeraanpak	26 - 27	103	
	KPI = % leden dat een diversiteitsbeleid voert	28	405-1	



Groep NOLE Alkmaar
020 411 1111
www.nole.nl

Ingave afvalfracties

Gewicht : 0 kg



Snoeihout	0,030€/Kg	Gips	0,000€/Kg
Grofvuil	0,250€/Kg	Keramiek	0,000€/Kg
Sloophout	0,030€/Kg	Gras en bladeren	0,000€/Kg
Steenafval	0,030€/Kg	Eterniet (asbestoermet)	0,000€/Kg
Cellenbeton	0,030€/Kg	Plaster	0,000€/Kg

Volgende





interafval.
deelt kennis & verenigt

DUURZAAMHEIDSVERSLAG 2017



www.interafval.be