

interafval.

deelt kennis & verenigt



DUURZAAMHEIDSVERSLAG 2022

Inhoudstafel

OVER DIT RAPPORT	4
VOORWOORD VAN DE VOORZITTER	5
KERNCIJFERS 2021	6
OVER INTERAFVAL	13
• Impact corona op de dienstverlening 2020-2021	14
HET DUURZAAMHEIDSBELEID VAN INTERAFVAL	16
 PIJLER 1 INTERAFVAL VOORKOMT AFVAL EN MAAKT GRONDSTOFFEN	18
• Transitie naar een circulaire economie	19
• Rol van de leden van Interafval in de circulaire economie	22
• In de praktijk	24
 PIJLER 2 INTERAFVAL WERKT AAN EEN LEEFBAAR MILIEU	35
• Onze milieu-impact beperken en leefbaarheid van steden en gemeenten verhogen	36
• Rol van de leden van Interafval voor een leefbaar milieu	36
Onze koolstofvoetafdruk	37
• In de praktijk	42
 PIJLER 3 INTERAFVAL STAAT DICHT BIJ DE GEMEENTE EN BURGER	54
• Maatschappelijke inbedding	55
• Rol van de leden van Interafval	56
• In de praktijk	59
 PIJLER 4 INTERAFVAL CREËERT KANSEN VOOR DE MEDEWERKERS	62
• Goed werkgeverschap	63
• Rol van de leden van Interafval	64
• In de praktijk	66
BESTUURSTRUCTUUR INTERAFVAL	71
• Bureau, Plenaire Vergadering en Thematische Werkgroepen	71
• Principes van goed bestuur, interne controle en risicobeheersing	72
AANPAK DUURZAAMHEIDSVERSLAG	73
GRI-INHOUDSOPGAVE	77

Over dit rapport

Dit duurzaamheidsverslag gaat over de **leden van Interafval**, het samenwerkingsverband van de Vereniging van Vlaamse Steden en Gemeenten (VVSG), alle Vlaamse afvalintercommunales en andere lokale besturen die instaan voor lokaal afvalbeleid. Interafval is een feitelijke vereniging binnen de koepelorganisatie VVSG (vzw), met maatschappelijke zetel te Bischoffsheimlaan 1-8, 1000 Brussel.

In dit **derde duurzaamheidsverslag** rapporteren Interafval en haar leden over de voorbije jaren **2017-2019-2021**. De vorige edities zijn terug te vinden op www.interafval.be/over-interafval. Het doel is om **tweejaarlijks** een update te publiceren.

De bronnen voor de opgenomen gegevens zijn – tenzij anders vermeld – de tweejaarlijkse kwantitatieve (Excel-bestand met cijfermatige gegevens over 2017 tot 2021) en kwalitatieve bevraging (via enquêtering) bij de leden van Interafval. 25 van de 28 leden vulden beide vragenlijsten geheel of gedeeltelijk in. De historische data werden meegestuurd in de kwantitatieve bevraging. Waar nodig werden data verbeterd. Dit verklaart deels de verschillen in resultaten.

Dit duurzaamheidsverslag werd opgesteld conform de internationaal erkende standaarden van het **Global Reporting Initiative (GRI)**, en dat volgens de GRI-standaarden versie 2016, niveau **Core**. Waar mogelijk werden al enkele elementen van de vernieuwde GRI-standaarden versie 2021 toegevoegd.

Naast het internationale GRI-referentiekader voor duurzaamheidsverslaggeving werd ook onderzocht hoe Interafval en haar leden een bijdrage kunnen leveren aan de **Sustainable Development Goals (SDG's)**. Deze duurzame ontwikkelingsdoelen (Agenda 2030) werden op 25 september 2015 door 193 staatshoofden en regeringsleiders goedgekeurd tijdens een speciale top van de Verenigde Naties in New York. Ze bestrijken een hele resem duurzaamheidsthema's, zoals klimaatverandering, biodiversiteit, volksgezondheid, onderwijs en armoedebestrijding. Voor het eerst worden bedrijven, NGO's, overheden en alle andere maatschappelijke actoren aangesproken om samen deze zeventien doelstellingen te bereiken. Doorheen de tekst van dit duurzaamheidsverslag wordt telkens verwezen naar de SDG waarin Interafval en haar leden menen een rol te kunnen opnemen.

MVO-expertise en –begeleiding © slidingdoors / Concept en realisatie © Cayman

Voorwoord van de voorzitter

Beste lezer,

In een duurzame wereld is een lokaal en geïntegreerd materialenbeleid van essentieel belang. De afvalsector heeft hierin een niet te onderschatten impact op lokaal vlak. Dit verslag vertelt het duurzaamheidsverhaal van de publieke afvalsector als geheel en vestigt vooral de aandacht op concrete en inspirerende praktijkvoorbeelden van elk van de Interafval-leden. We nemen een leidende rol in duurzaamheid door actief bij te dragen aan een toekomstbestendige maatschappij. We focussen meer dan ooit op het voorkomen van afval en zorgen dat waardevolle grondstoffen op een efficiënte en milieuvriendelijke manier worden ingezameld om ze opnieuw in te zetten in een circulaire economie. Dit doen we met bijzondere aandacht voor de impact van onze eigen activiteiten op het milieu en de samenleving, die we zo veel als mogelijk beperken. We zorgen voor een kwaliteitsvolle dienstverlening en een efficiënte eigen werking. Zo zijn de afvalintercommunales er dankzij de inzet en flexibiliteit van alle medewerkers in geslaagd de continuïteit van de dienstverlening in de moeilijke coronaperiode te blijven garanderen.

Dit derde duurzaamheidsrapport laat ons toe de evolutie van onze duurzaamheidsambities te evalueren en de vooruitgang van onze leden naar een circulaire economie op te volgen.



De komende jaren blijven we kritisch kijken naar onze prestaties en blijven we onze ambities verder vormgeven om een positieve impact te creëren.

Vooruitkijkend dragen we onze duurzaamheidsstrategie verder uit, met samenwerken als leidend principe. Want Interafval deelt kennis en verenigt.

Veel leesplezier,
Paul Macken
Voorzitter Interafval

Kerncijfers 2021



25 afvalintercommunales

3 gemeenten





4.390

VTE medewerkers

De activiteiten in eigen beheer van de intercommunales



INZAMELING

18

leden halen huishoudelijk afval op aan huis of via ondergrondse containers

22

leden baten minstens 1 recyclagepark uit



VERWERKING

4

leden beheren een vergistingsinstallatie

1

lid beheert een actieve stortplaats

2

leden beheren een voorbehandelingsinstallatie voor huishoudelijk restafval

11

leden beheren een composteringsinstallatie



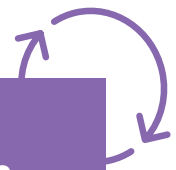
SORTEREN

1

lid heeft een eigen afvalsorteercentrum

7

leden beheren een afvalverbrandingsinstallatie met energierecuperatie



Interafval voorkomt afval en maakt grondstoffen	
AFVALPREVENTIE EN CIRCULAIRE ECONOMIE	MATERIAALGEBRUIK
<p>3,1 miljoen ton ingezameld afval*</p> <p>471 kg afval gemiddeld per Vlaming per jaar*</p> <p>9,8% daling van huishoudelijk afval in vergelijking met 2013</p> <p>5,8 kg/inwoner wordt hergebruikt* Doel 2030: 8 kg hergebruik per inwoner</p> <p>140 kg restafval gemiddeld per Vlaming per jaar* Doel 2030: 100 kg per Vlaming per jaar</p> <p>70% selectief ingezameld voor recyclage, compostering of hergebruik*</p> <p>35,2% omgezet in energie en warmte*</p>	<p>36% van de leden meten de eigen bedrijfsafvalstoffen</p> <p>50% van de materialen wordt gerecycleerd</p>
	KENNIS EN EXPERTISE
	<p>46% van de leden delen kennis met centra die onderzoek doen naar innovatie inzake afvalbeheer</p>
	BELEID
	<p>100% van de leden zamelen uitgebreide PMD in</p> <p>100% van de leden zamelen matrassen apart in</p>

*Bron: OVAM, Rapport huishoudelijk afval en gelijkaardig bedrijfsafval 2021.



Interafval werkt aan een leefbaar milieu

REDUCEREN KLIMAATIMPACT

42% van de leden
meet de koolstofvoetafdruk

**Koolstofvoetafdruk
scope 1 en 2:**

39% elektriciteitsverbruik
41% eigen wagenpark
(vooral dieselvebruik)

- 24%
elektriciteitsverbruik
ten opzichte van 2019

4 x meer
productie van groene elektriciteit
dan verbruik (89% productie
uit afvalverbranding)

2,5 x
compensatie van
eigen CO₂-voetafdruk

87% van de leden

integreert duurzaamheidscriteria in
overheidsopdrachten

71% van de leden

hanteert bij het uitbesteden van logistieke
opdrachten de ecologische impact van de
afgelegde kilometers als gunningscriterium

5 leden

hebben de afgelopen jaren effectief een
modal shift gerealiseerd

EMISSIES IN HET (LOKALE) MILIEU

3,4 x meer
hergebruikt dan ingenomen water

OPENBARE NETHEID

71% van de leden
heeft een lokale strategie rond zwerfvuil
opgezet en uitgevoerd

8 coachingtrajecten
in samenwerking met Mooimakers



Interafval staat dicht bij de gemeente en burger

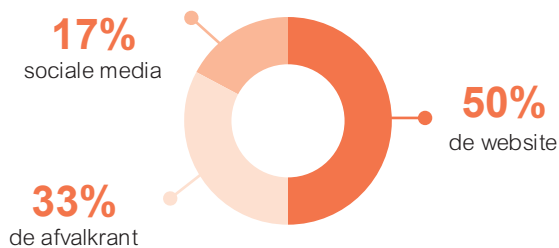
DIENSTVERLENING OP MAAT

Ruim 2/3 van de Vlamingen
zijn tevreden over de dienstverlening

DUURZAAM OMGAAN MET MIDDELEN

100% van de leden
communiceert naast het wettelijk verplicht
jaarverslag open en transparant over haar
werkingsmiddelen en kosten voor de burger

Er wordt gecommuniceerd via:



21% van de leden
publiceert een (geïntegreerd)
duurzaamheidsverslag

TRANSPARANT, INTEGER EN INCLUSIEF BESTUUR

62%
mannelijke bestuurders

38%
vrouwelijke bestuurders

91% van de leden
houdt in hun brede communicatie rekening
met de diversiteit in de samenleving


DUURZAME LOKALE ONTWIKKELING

100% van de leden
ondersteunt lokale organisaties (bv. scholen
of verenigingen) bij hun afvalbeleid

87% van de leden
levert inspanning voor de verkeersveiligheid
binnen hun gebied



Interafval creëert kansen voor de medewerkers

VEILIGE WERKOMGEVING	DIVERSITEIT
<p>7 arbeidsongevallen (met tijdelijke of blijvende ongeschiktheid) per 100 VTE</p> <p>61,19 gemiddelde frequentiegraad</p> <p>1,61 gemiddelde ernstgraad</p>	<p>58% van de leden voert een diversiteitsbeleid</p> <p>14% </p> <p>34% > 50 JAAR</p> <p>87% diploma lager of secundair onderwijs</p>
GEZOND PERSONEEL	PERSOONLIJKE ONTWIKKELING
<p>71% van de leden brengt de tevredenheid bij hun medewerkers in kaart</p> <p>58% van de leden ontwikkelt een leeftijdsbewust personeelsbeleid</p> <p>83% van de leden promoot beweging en een gezonde levensstijl bij het personeel</p>	<p>100% van de leden stimuleert vorming en opleiding</p>



Over Interafval

Interafval is het samenwerkingsverband van de Vereniging van Vlaamse Steden en Gemeenten (VVSG), alle Vlaamse afvalintercommunales en andere lokale besturen die instaan voor lokaal afvalbeleid. Interafval vertegenwoordigt zo rechtstreeks het democratisch verkozen overheidsniveau dat instaat voor het huishoudelijk afvalbeleid in Vlaanderen.

Interafval neemt hierin de rollen op van **adviesverlener, belangenbehartiger en netwerkorganisatie**.

De leden van Interafval

De leden van Interafval zijn alle 25 Vlaamse afvalintercommunales, de steden Antwerpen en Aarschot, de kustgemeente Knokke-Heist en de VVSG. Ze staan via diverse kanalen en overlegmomenten in nauw contact met elkaar en met het Interafval-team bij de VVSG.

De Plenaire Vergadering

De Plenaire Vergadering is het hart van Interafval. Hier worden de krachtlijnen van de belangrijkste dossiers besproken en wordt de koers van de organisatie uitgezet. De Plenaire Vergadering komt maandelijks samen.

Het Bureau

Het Bureau staat in voor de dagelijkse werking van Interafval. Het voert de plenair vastgelegde standpunten uit en is daarnaast de centrale denktank. Het Bureau bestaat uit zeven leden, voor een periode van drie jaar verkozen uit de leden van de Plenaire Vergadering, en de stafmedewerkers van Interafval. Het Bureau komt maandelijks samen.

Thematische werkgroepen

Interafval heeft een traditie van thematische werkgroepen, waar de medewerkers van de verschillende afvalintercommunales van gedachten wisselen over vaak gespecialiseerde thema's. De actualiteit bepaalt voor een deel de bijeenkomst van deze werkgroepen.

Het Interafval-team

De werking van het team van Interafval is ingebed in de VVSG.

Drie **stafmedewerkers**

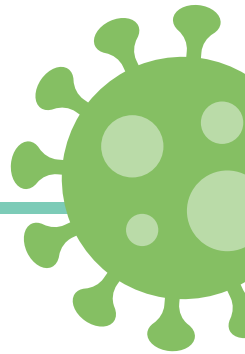
Eén projectmedewerker **verpakkingsafval**

Eén projectmedewerker **lerende netwerken**

Twee projectmedewerkers **openbare netheid**

Meer info op
www.interafval.be/over-interafval

Impact van de coronapandemie op de dienstverlening 2020-2021



De voorbije twee jaar zijn de intercommunales er in eerste instantie in geslaagd de **continuïteit van de dienstverlening te blijven garanderen**. Een pluim op de hoed van de vele afvalmedewerkers!

De coronapandemie beïnvloedde onze levens op alle vlakken, ook wat de afvalproductie betreft. Omdat iedereen in 'zijn kot' moest blijven, steeg de hoeveelheid huishoudelijk afval.

Inwoners consumeerden meer thuis en dat was duidelijk te zien aan de gestegen cijfers voor restafval en glas, die voordien dalend tot stabiel waren. De verwachte daling van het restafval door de uitbreiding van de PMD- en GFT-regels werd tenietgedaan door de effecten van COVID-19.

Ook het keuken- en tuinafval nam aanzienlijk toe, omdat er meer maaltijden thuis werden bereid en de mensen massaal in de tuin aan de slag gingen.

Er was ook een aanzienlijke stijging in verpakkingsafval, zoals plastic verpakkingen, kartonnen dozen en EPS (witte korrelisomo).

Dit resulteerde uit het feit dat mensen online inkopen deden en aan huis lieten leveren, omwille van de veiligheidsmaatregelen, de sluiting van niet-essentiële winkels en het verplicht alleen winkelen. Ook de sluiting van de horeca droeg bij tot de stijging van verpakkingsafval.

Midden maart 2020 gingen de poorten van de recyclageparken op vraag van de Vlaamse overheid drie weken dicht. Door een verhoogde stijging van het aantal bezoekers – veel inwoners waren thuis door tijdelijke werkloosheid – kon de gezondheid van de recyclageparkwachters en de bevolking niet worden gegarandeerd. Door de sluiting konden de vele mensen die het tuinieren hadden (her)ontdekt hun groenafval niet meer kwijt in de recyclageparken. Tips rond thuis composteren, mulchen tegen onkruid of snoeihout verwerken in een takkenwal of vlechtwerk boden een gedeeltelijke oplossing.

Daling hergebruik

Ook voor de kringloopcentra waren de gevolgen van de coronapandemie duidelijk zichtbaar. In 2020 werden de kringloopcentra gesloten tijdens de lockdowns (van maart-mei en november 2020). Ophalingen en leveringen werden toen ook geschorst. Na heropening moesten spullen die werden binnengebracht eerst drie dagen in quarantaine vooraleer ze naar de winkel gingen. Hoewel inwoners tijdens de lockdown massaal hebben opgeruimd, is dit niet merkbaar aan de cijfers van de kringloopcentra. De coronapandemie deed mensen zoeken naar andere manieren om hun spullen een tweede leven te geven.



Evenementen en ook scholenwerking en -bezoeken op een laag pitje

Het beloofden drukke jaren te worden voor het uitlenen van herbruikbare bekere, afvaleilanden en de wasstraat. Lokale overheden mogen sinds 1 januari 2020 immers geen wegwerp drankverpakkingen meer aanbieden op lokale evenementen. Private organisatoren mogen dat enkel nog als ze kunnen garanderen dat 90% van die drankverpakkingen effectief kan worden gerecycleerd. De coronapandemie strooide echter roet in het eten.

Ook scholen- en bedrijfsbezoeken stonden tijdens 2020 en 2021 op een laag pitje.

**HIJ IS ER!
DE HERBRUIKBARE
BEKER!**

Huur onze herbruikbare bekere voor elk event of feestje van jouw vereniging*

www.dekringwinkel.be/zuidoostvlaanderen
0491 15 86 31 - herbruikbarebekere@kwzov.be

* uit Lierde, Oudenaarde, Ronse, Wortegem-Petegem, Maarkeledal, Horebeke, Brakel en Zwalm

ivla
Kringwinkel
Zuid-Oost Vlaanderen



Minder Repair Cafés

Tijdens de coronapandemie werd het aantal Repair Cafés sterk teruggeschoefd. Op deze herstelmomenten krijgen heel wat toestellen vaak een nieuw leven. En ook bij de heropstart moest rekening worden gehouden met een aantal veiligheidsmaatregelen: zoveel mogelijk spreiden van de bezoekers, mondklappers aan tijdens het herstellen en handgel binnen handbereik.

Mondklappers ... het nieuwe zwerfvuil

De strijd tegen het coronavirus bracht extra afval met zich mee, zoals mondklappers, handschoenen, de verpakking van handgels, ... Een broodnodige verplichting voor onze gezondheid, maar wel met een jammerlijk gevolg: op heel wat plaatsen (in de natuur, op parkings van supermarkten, ...) doken klappers en plastic handschoenen op als zwerfvuil.



Afsprakensysteem voor de recyclageparken

Om een veilige en beheersbare aanvoer te kunnen garanderen, kozen een aantal intercommunes voor een reseratiesysteem bij de heropening van de recyclageparken. Anderen installeerden webcams zodat bezoekers vooraf online een kijkje konden nemen om de drukte in te schatten. Een aantal intercommunes/gemeenten hebben het reseratiesysteem behouden, omwille van de voordelen naar tijdsinst, comfort en kwaliteit. Anderen zijn hier terug van afgestapt.

Het duurzaamheidsbeleid van Interafval



Vier pijlers bepalen het duurzaamheidsbeleid van Interafval. Deze pijlers vormen de clusters voor de materiële thema's van Interafval. De vijftien materiële thema's zijn hierna weergegeven.

Er werd ook een koppeling gemaakt met de Sustainable Development Goals (SDG's) en hoe Interafval en haar leden hierin het verschil kunnen maken. Niet alleen door in te staan voor een lokaal en duurzaam afvalbeleid (SDGs verbonden aan wat we doen), maar ook door in de eigen werking duurzaam om te gaan met mensen en middelen (SDGs verbonden aan hoe we het doen).

Tijdens het stakeholderoverleg van 31/8/2022, werd SDG 9 (industrie, innovatie en infrastructuur) als bijkomende prioritaire SDG geselecteerd.

In de pagina's hierna wordt per pijler de huidige situatie beschreven, wat de ambities voor 2022 en verder zijn, en hoe die concreet worden ingevuld. Verder komen een aantal goede praktijken aan bod. Tot slot bevat dit duurzaamheidsverslag een tabel met de indicatoren en de huidige stand van zaken.



Voorkomt afval en maakt grondstoffen

Ambities

- Transitie naar een circulaire economie
- Afvalpreventie en circulaire economie
 - Materiaalgebruik
 - Kennis en expertise
 - Beleid

Relatie met de SDGs ... in wat we doen



... in hoe we het doen



Werkt aan een leefbaar milieu

Ambities

- Onze milieu-impact beperken en leefbaarheid van steden en gemeenten verhogen
- Emissies in het (lokale) milieu
 - Reduceren klimaatimpact
 - Openbare netheid

Relatie met de SDGs ... in wat we doen



... in hoe we het doen



Dicht bij gemeente en burger

Ambities

- Maatschappelijke inbedding
- Dienstverlening op maat
 - Duurzaam omgaan met middelen
 - Transparant, integer en inclusief bestuur
 - Duurzame lokale ontwikkeling

Relatie met de SDGs ... in wat we doen



... in hoe we het doen



Creëert kansen voor medewerkers

Ambities

- Veilige werkomgeving
- Persoonlijke ontwikkeling
- Gezond personeel
- Diversiteit

Relatie met de SDGs ... in hoe we het doen



Pijler 1

Interafval voorkomt
afval en maakt
grondstoffen



Transitie naar een circulaire economie

Sinds 2016 vormt het 'Uitvoeringsplan huishoudelijk afval en gelijkaardig bedrijfsafval' (HAGBA) de basis voor het afvalbeheer in Vlaanderen.

Het uitvoeringsplan zet het Vlaamse afval- en materialenbeleid om in acties op het terrein, zowel naar gezinnen als naar bedrijven, en legt de focus op het lokale niveau. Het huidige HAGBA loopt tot eind 2022 en bepaalt de doelstellingen voor de individuele gemeenten en intercommunales inzake het maximale restafvalcijfer per inwoner per jaar. Elke gemeente krijgt een 'norm' opgelegd in functie van de typologie waartoe de gemeente behoort.

Het Lokaal Materialenplan 2023-20230, de opvolger van het Uitvoeringsplan HAGBA, zet een volgende stap in de richting van een integraal beleid rond circulaire economie, door een **verhoogde focus op preventie en meer aandacht voor nog kwaliteitsvollere recyclage en het sluiten van materiaalkringlopen**. Concreet werkt het plan aan een verdere afbouw van de hoeveelheid restafval door de veralgemeende inzameling van bioafval, een aanvaardingsplicht voor wegwerpluiers gekoppeld aan een selectieve inzameling, correctere inzamelformules voor bedrijven en het versterken van het beleid tegen zwerfvuil.

Het Lokaal Materialenplan schenkt specifieke aandacht aan het lokale niveau en de rol van lokale besturen, in het bijzonder voor het beheer van het huishoudelijk afval. Het plan vormt het beleidskader waarbinnen lokale overheden die belangrijke rol kunnen uitvoeren. Het bevat de visie en beleidsacties op Vlaams niveau, ideeën en instrumenten, alsook een aantal verplichtingen voor lokale besturen.

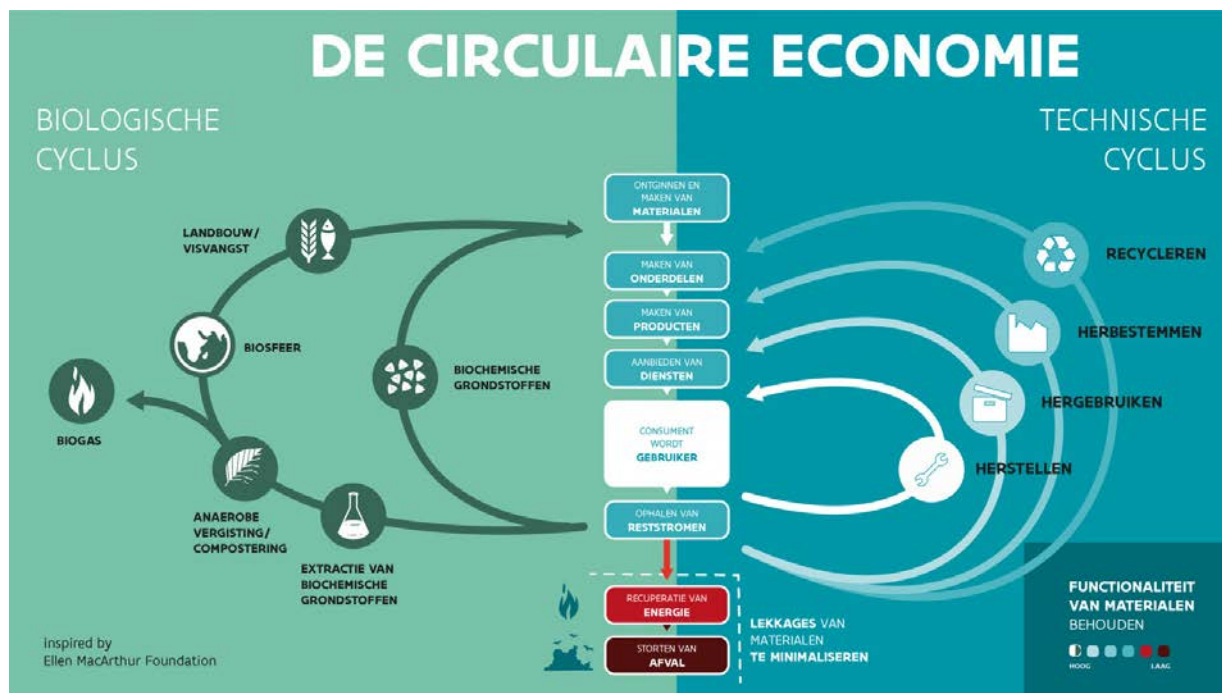
Ladder van Lansink

De intercommunales baseren hun werking op de principes van de Ladder van Lansink.

Er moet zoveel mogelijk worden gestreefd naar het **voorkomen van afval** en het **milieubewust omspringen met materialen en grondstoffen**. Hoe hoger op de ladder, hoe beter voor het milieu en de mens. Wat niet kan worden voorkomen, moet zoveel mogelijk worden **hergebruikt**, zodat er geen nieuwe grondstoffen nodig zijn en er geen extra afval wordt gegenereerd.



Afval dat toch nog ontstaat, **wordt aan de bron gesorteerd** om zoveel mogelijk te **recycleren**. Belangrijk hierbij is om recycleerbare materialen zo goed en zo zuiver mogelijk aan te bieden. Pas als de vorige drie treden van de Ladder van Lansink niet mogelijk zijn, worden niet-recycleerbare fracties (restafval/grofvuil) proper **verbrand** en wordt de vrijgekomen warmte gebruikt om **elektriciteit op te wekken**. **Storten** wordt enkel als allerlaatste mogelijkheid aangewend.



Volgens het vlindermodel van de Ellen MacArthur foundation is de meest effectieve manier om de waarde van producten te behouden en materialengebruik te beperken, ze te onderhouden en opnieuw te gebruiken. De focus ligt hierbij op herstelling, hergebruik en delen. Deze insteek van de circulaire economie krijgt ook veel aandacht binnen de werking van de leden van Interafval. Zo nemen verschillende intercommunes deel aan testprojecten rond bewarend inzamelen en hebben een aantal leden lokale projecten rond herstelling en hergebruik lopen.

➤ Materiaalstromen die vallen onder een aanvaardingsplichtconvenant

De uitgebreide producentenverantwoordelijkheid (UPV) moedigt producenten aan om de materiaalkringlopen voor hun producten te sluiten. In Vlaanderen is de aanvaardingsplicht het meest gebruikte instrument om de UPV vorm te geven. Bij de realisatie hiervan werken de beheersorganismen nauw samen met de lokale besturen.

Afvalolie (Valorlub)

In het kader van de uitvoering van de aanvaardingsplicht voor gebruikte afvaloliën worden de kosten voor het aanvaarden, verzamelen en verwerken van afvalolie vergoed door Valorlub.

Batterijen (Bebat)

In uitvoering van de aanvaardingsplicht voor afgedankte draagbare en industriële batterijen en accu's sloten de intercommunales samenwerkingsovereenkomsten af met Bebat. In deze samenwerkingsovereenkomsten is tevens de vergoeding voor de steden en gemeenten voorzien voor inzameling op recyclageparken.

AEEA (afgedankte elektrische en elektronische apparatuur - Recupel)

Voor de inzameling van huishoudelijke AEEA op openbare recyclageparken wordt samengewerkt met Recupel. Deze organisatie regelt, naast de modaliteiten van de inzameling van AEEA op de recyclageparken, ook de vergoeding die de steden en gemeenten krijgen voor het ter beschikking stellen van het recyclagepark voor deze inzameling.

Afvalbanden (Recytyre) en afgedankte voertuigen (Febelauto)

Voor afvalbanden en afgedankte voertuigen wordt de uitgebreide

producentenverantwoordelijkheid ook ingevuld door een aanvaardingsplicht, waarbij de opgelegde inzamel- en recyclagedoelstellingen moeten worden behaald. De kosten voor de inzameling van afvalbanden worden vergoed door de producenten via een vaste service fee die jaarlijks wordt geïndexeerd.

Matrassen (Valumat)

In januari 2021 werd in Vlaanderen de uitgebreide producentenverantwoordelijkheid voor matrassen ingevoerd en het beheersorganisme Valumat opgericht. Dit maakt producenten 100% verantwoordelijk voor hun matrassen van zodra deze afval worden. Bijgevolg moeten de producenten betalen voor de inzameling en verwerking van hun matrassen. Voor de consumenten houdt dit in dat ze bij de aankoop van een matras een milieubijdrage betalen. Sinds januari 2021 zamelen de intercommunales matrassen gratis in, waarna ze tot nieuwe grondstoffen worden gerecycleerd. De oude matras wordt ontmanteld, de verschillende materialen die vrijkomen worden gesorteerd (latex, PU-schuim, textiel, stalen veren, ...) en afgeleid naar nieuwe toepassingen.

Je oude matras
vandaag,
krijgt morgen
een nieuw leven



#wistjedat
het dashboard van je wagen naast
airbags ook PU-schuim uit gerecycleerde
matrassen kan bevatten

valumat
Goed ingezameld, zorgvuldig gerecycleerd

Rol van de leden van Interafval in de circulaire economie

Kerncijfers 2021

471 kg afval
gemiddeld per Vlaming per jaar*

9,8% daling
van huishoudelijk afval in
vergelijking met 2013

5,8 kg/inwoner
wordt hergebruikt*
Doel 2030: 8 kg hergebruik per inwoner

140 kg restafval
gemiddeld per Vlaming per jaar*
Doel 2030: 100 kg per Vlaming per jaar

**3,1 miljoen ton
ingezameld afval***

70% selectief ingezameld
voor recyclage,
compostering of hergebruik*

35% omgezet
in energie
en warmte*

100% van de leden
zamelen uitgebreide PMD in
zamelen matrassen apart in

De leden van Interafval gebruiken als leidend principe **de Ladder van Lansink voor de overgang van een lineaire naar een circulaire economie**. Binnen de circulaire economie nemen zij hun verantwoordelijkheid op door te focussen op afvalpreventie, de ophaling van verschillende afvalstromen, inspanningen naar correcte sortering, alsook het garanderen van de kwantiteit en de kwaliteit van de materiaalstromen. Op de productie van primaire grondstoffen en effectieve toepassing van secundaire grondstoffen in productieprocessen hebben ze echter minder impact.



Afvalpreventie vormt de basis van het afvalbeleid. Sensibilisering, communicatie en vorming moeten leiden tot het vermijden van afval.



We dragen bij aan de realisatie van de **circulaire economie** door in te zetten op maximale valorisatie van materialen*



We streven naar een **daling van het eigen materiaalgebruik**



We **werken samen en delen kennis** in buiten- en binnenland, met projecten, studies en partnerships, zowel met private als publieke organisaties



We beïnvloeden het **beleid** door te ijveren voor een grotere producentenverantwoordelijkheid van ontwerp tot afvalfase

*Bron: OVAM, Rapport huishoudelijk afval en gelijkaardig bedrijfsafval 2021.

Interafval voorkomt afval en maakt grondstoffen

Ambities 2022 en verder	Link met de SDGs ... Ambitie 2030	Resultaat			KPI	Toelichting
		2017	2019	2021		
Afvalpreventie en circulaire economie						
Wij hanteren afvalpreventie als leidend principe bij al onze activiteiten.	12.5 Tegen 2030 de afvalproductie aanzienlijk beperken via preventie, vermindering, recyclage en hergebruik.	100%	100%	100%	leden die afvalpreventie als leidend principe gebruiken	Elke intercommunale neemt de ladder van Lansink als basis voor het beleid. Afvalpreventie is daarin de eerste stap. Via doelgerichte communicatie en sensibilisering, doorgedreven sortering, tarifiering, kringlooptuinieren, acties rond voedselverlies, herbruikbare bekertjes, de promotie van kringloopcentra wordt afval zoveel mogelijk voorkomen.
		469	477	471	kg afval gemiddeld per Vlaming per jaar	Bron: OVAM*
		3,1	3,1	3,1	miljoen ton ingezameld huishoudelijk afval	Bron: OVAM*
		146	143	140	kg restafval gemiddeld per Vlaming per jaar Doel 2022: 141 kg ¹ Doel 2030: 100 kg ²	Bron: OVAM*
Wij sensibiliseren en vormen burgers over afvalpreventie, hergebruik, selectieve inzameling, recyclage en circulaire economie, eventueel in samenwerking met lokale partners.	12.8 Tegen 2030 garanderen dat mensen overal beschikken over relevante informatie over en zich bewust zijn van duurzame ontwikkeling en levensstijlen die in harmonie zijn met de natuur partners.	62%	46%	67%	leden die minstens één keer per maand communiceren over afvalpreventie	Alle intercommunales sensibiliseren en informeren hun burgers over afvalpreventie, hergebruik, selectieve inzameling en recyclage. De communicatiefrequentie werd bij de meeste leden verhoogd van 3-maandelijks naar maandelijks (afvalpreventie en recyclage) of wekelijks (selectieve inzameling).
		25%	33%	29%	leden die minstens één keer per maand communiceren over hergebruik	
		69%	58%	75%	leden die minstens één keer per maand communiceren over selectieve inzameling	
		56%	33%	54%	leden die minstens één keer per maand communiceren over recyclage	
Afval krijgt steeds de meest duurzame bestemming. We zetten het bij voorkeur opnieuw om tot grondstoffen.	12.5 Tegen 2030 de afvalproductie aanzienlijk beperken via preventie, vermindering, recyclage en hergebruik			277.500	ton compost verkocht	Bron: Vlaco
					% opbrengsten uit inkomsten materiaalstromen	Bv. uit de verkoop van compost Meting vanaf 2022
		5,3	5,5	5,8	kg/inwoner wordt hergebruikt Doel 2022: 7 kg ¹ Doel: 2030: 8 kg ¹	Bron: OVAM*
		69%	70%	70%	selectief ingezameld voor recyclage, compostering of hergebruik	Bron: OVAM*
		31%	29%	35%	omgezet in energie en warmte	Bron: OVAM*
Materiaalgebruik						
We streven naar een daling van het eigen materiaalgebruik.		32%	29%	36%	leden die de eigen bedrijfsafvalstoffen meten	Gemiddeldes herrekend op basis van gecorrigeerde gegevens 2017 en 2019.
		86	91	93	kg restafval per VTE	Op basis van de respons van 10 leden
		5	9	16	kg PMD per VTE	Op basis van de respons van 10 leden
		63	72	50	kg papier/karton per VTE	Op basis van de respons van 9 leden
		2	6	2	kg GFT per VTE	Op basis van de respons van 8 leden
		39%	44%	50%	materiaal die worden gerecycleerd	
Kennis en expertise						
We delen kennis en ervaringen met centra die onderzoek doen naar innovatie binnen onze sector.		76%	67%	46%	leden die kennis delen met centra die onderzoek doen naar innovatie inzake afvalbeheer	11 leden delen kennis met onderzoekscentra. Dit kan ad hoc (via het beantwoorden van vragen) of proactief via deelname aan Belgische of Europese onderzoeksprojecten.
We werken samen met en ondersteunen binnen- en buitenlandse organisaties voor de ontwikkeling van een betere afvalverwerking en een duurzaam afvalbeleid.	17.17 Doeltreffende openbare, publiek-private en maatschappelijke partnerschappen aanmoedigen en bevorderen, voortbouwend op de ervaring en het netwerk van partnerschappen	81%	38%	0%	leden die kennis delen met buitenlandse delegaties of organisaties	Door de strenge coronamaatregelen waren er in 2021 geen rondleidingen of bezoeken mogelijk. In een normaal werkingsjaar ontvangen de leden steevast enkele buitenlandse delegaties of organisaties.
Beleid						
We beïnvloeden het beleid door te ijveren voor een grotere producentenverantwoordelijkheid van ontwerp tot afvalfase.	12.5 Tegen 2030 de afvalproductie aanzienlijk beperken via preventie, vermindering, recyclage en hergebruik	-	-	100%	leden die uitgebreide PMD inzamelen	NIEUW
		-	-	100%	leden die matrassen apart inzamelen	NIEUW

¹ Uitvoeringsplan huishoudelijk en gelijkaardig bedrijfsafval 2016-2022 <https://ovam.vlaanderen.be/uitvoeringsplan-huishoudelijk-gelijkaardig-bedrijfsafval>

² Lokaal Materialenplan 2023-2030 <https://ovam.vlaanderen.be/lokaal-materialenplan-2023-2030>

*Bron: OVAM, Rapport Huishoudelijk afval en gelijkaardig bedrijfsafval 2021.

▶ In de praktijk

COMMUNICATIE EN SENSIBILISATIE

Aan de hand van verschillende, doelgroepgerichte projecten stimuleren de diverse intercommunales inwoners om deel te nemen aan een circulaire economie. De acties richten zich op besparen door correct te sorteren, het tegengaan van voedselverliezen, uitdagingen om minder restafval te produceren en zo de restafvalzak op dieet te zetten, ...



Om de inwoners thuis bewuster te laten koken, verscheen EcoWerk samen met Vlaco in het programma 'Koken' op ROB-tv. Kok Raf Verstraete ging vijf afleveringen op culinaire ontdekkingstocht en besteedde daarbij veel aandacht aan lokale en seizoensgebonden producten, bewaarstechnieken en voedselverlies.

DE NIEUWE BLAUWE ZAK

In de loop van 2021 voerden nog heel wat regio's, samen met Fost Plus, de nieuwe blauwe zak in. De blauwe kleur van de zak bleef behouden, maar de inhoud wijzigde: de 'P' van PMD werd uitgebreid tot 'plastic verpakkingen'. Naast plastic flessen en flacons zijn nu ook plastic potjes, schaaltes, tubes, folies, ... welkom in de blauwe zak. Nagenoeg alle afvalintercommunales zijn het er mee eens dat deze sorteerbodschap een verbetering is tegenover de oude.

De invoering van de nieuwe blauwe zak verliep gespreid in Vlaanderen. Er was immers nood aan vijf nieuwe sorteercentra in België om deze extra afvalsoorten te sorteren en te recyclen. Over het algemeen verliep de omschakeling vlot, dankzij tijdige, doorgedreven communicatie in de maanden vóór de overstap. Toch zijn er nog een aantal verbeterpunten. Naar schatting vraagt het inzamelen van de nieuwe blauwe zakken 25 tot 40% meer personeelstijd. De visuele controle van sorteerfouten neemt meer tijd in beslag en het feit dat nog niet alle verpakkingen in de blauwe zak zijn toegelaten (bv. samengestelde verpakkingen, piepschuim), zorgt soms voor verwarring en moeilijke communicatie. Daarnaast stegen ook de kosten voor voertuigen en overslag.



AFVALCOACH: EEN PERSOONLIJKE AANPAK DIE LOONT

Bij Interrand vormt de afvalcoach de persoonlijke schakel tussen bewoners, beleid en handhaving. Ze bouwt een relatie op met bewoners en stimuleert correct afvalgedrag.

De afvalcoach gaat vooral de baan op om meer uitleg te verschaffen over verkeerd gesorteerde - niet meegenomen - afvalzakken. Een thuisbezoek of telefoongesprek dient om de mensen te laten begrijpen wat er verkeerd liep en wat ze kunnen doen om dat in de toekomst te voorkomen. Meestal gaat het over niet meegenomen PMD-zakken, de inhoud van de GFT-zakken of het gebruik van de nieuwe GFT-containers. Op vraag van gemeenten of op verzoek van laders worden probleemlocaties bekeken. De afvalcoach analyseert vervolgens de situatie en neemt de nodige acties om deze locaties aan te pakken.

In een eerste stap worden de inwoners in face-to-face gesprekken bewust gemaakt van de gangbare aanbiedings- en sorteerregels. Als tweede stap wordt een brief opgesteld in samenwerking met de gemeente en eventueel ook de sociale huisvestingsmaatschappij en politie om het probleem aan te kaarten en te wijzen dat sluijkstort financiële gevolgen kan hebben. Vaak levert deze tweede stap reeds goede resultaten op en verbetert de situatie.

Ook op bijeenkomsten zoals algemene vergaderingen van grote appartementsgebouwen gaat de afvalcoach intermediairen om probleemsituaties op te lossen. De afvalcoach biedt onder meer ook afval-gerelateerde info aan het grote publiek op lokale evenementen of aan kinderen op de recyclageparken.



DUO-VUILNISBAKKEN

In het kader van het 'Out of Home-project' plaatste IDM in samenwerking met Fost Plus en de OVAM in de zomer van 2020 een 30-tal nieuwe duo-vuilnisbakken in Lochristi en Zelzate. Na de zomer volgden er duo-vuilnisbakken in de andere gemeenten. Tegen het einde van het project, halfweg 2021, waren er meer dan 120 van deze sorteervuilnisbakken uitgezet, meestal ter vervanging van bestaande exemplaren, waarbij vooral rekening werd gehouden met de behoefte. Bij deze duo-vuilnisbakken is de ene vuilnisbak bedoeld voor restafval en de andere voor PMD. Ze hebben bovendien een groter volume en willen mensen ertoe aanzetten om buitenshuis even goed te sorteren als thuis, zodat er meer afval kan worden gerecycleerd. Testen tonen aan dat op deze manier de helft van het publieke afval kan worden gerecycleerd, wat een enorme milieuwinst oplevert.

START-TO-KIP

In het voorjaar van 2021 lanceerde MIROM Roeselare de actie Start-to-kip: een groepsaankoop van 100 startpakketten aan 150 euro per pakket. Voor die prijs ontvingen de deelnemers een handgemaakt kippenhok (in samenwerking met maatwerkbedrijf Weerwerk), een zak stro, graan en een drinkfontein. Met deze actie wou MIROM Roeselare het houden van kippen als restjesverwerkers laagdrempelig maken en bovendien aan een gunstige prijs/kwaliteit duurzame materialen aanbieden. De pakketten gingen vlot de deur uit en waren goed verspreid in de regio.

FOOD BATTLE RED DE RESTJES

In samenwerking met de West-Vlaamse intercommunales organiseert Imog een Food Battle tegen voedselverspilling, met steun van Vlaco. Tijdens een Food Battle worden de burgers uitgedaagd om zo weinig mogelijk restjes weg te gooien. In eerste instantie houden de deelnemers bij hoeveel ze weggooien (meetweken). Vervolgens nemen ze deel aan een infosessie en workshop rond voedselverspilling.



VLAMINGEN ZIJN KWITTERS

Van de verpakkingen bij afhaalmaaltijden tot bekers en groenten- en fruitzakjes: veel producten worden na één keer te zijn gebruikt, weggegooid. In het beste geval kunnen die producten netjes worden gesorteerd om ze vervolgens deels te recyclen. Maar wat niet kan worden gerecycleerd, wordt verbrand. En wat niet in de vuilnisbak belandt, wordt zwerfvuil.

Dergelijke verpakkingen zijn niet altijd nodig. Bovendien bestaan er haalbare, herbruikbare alternatieven. Met andere woorden, vaak kan er gewoon worden gekapt met wegwerp. Kwitten dus.

70% van de Vlamingen gebruikt in de supermarkt een herbruikbare draagtas, op evenementen zijn herbruikbare bekers intussen ingeburgerd en plastic rietjes, roerstokjes, wattenstaafjes, bordjes en bestek voor eenmalig gebruik zijn zelfs helemaal niet meer te koop. En zo kwitten alle burgers al minstens een beetje. Maar het kan nog beter. Thuis verklapt de vuilniszak wat er vaak wordt weggegooid. Voor een groot deel van dat afval bestaan herbruikbare alternatieven. Kraanwater drinken zorgt voor minder plastic flessen, heel wat groenten en fruit kunnen best lang bewaard blijven zonder verpakking en verschonen met een wasbare luier bespaart zelfs een hele restafvalzak per week.

Meer info op: kwitten.be



Plastic verpakkingen, voedselresten, kledij en andere recycleerbare materialen belanden al te makkelijk bij het restafval. Wist je dat je met enkele kleine inspanningen je restafvalzak met 30% kan verminderen? Zo help je niet alleen het milieu, je spaart er ook heel wat centen mee uit.

Benieuwd hoe eenvoudig het is? Neem als gezin, school of vereniging deel aan acties, verdien punten en wissel ze in voor mooie prijzen!

 Doe mee via **30procentminder.be**

Deze actie helpt jouw gemeente om haar milieudoelstellingen te halen. **MIROM**  **imog** 

Wij gaan voor 30% minder! Jij ook?

30% MINDER

Iedereen sorteert. En toch bevat een gemiddelde restafvalzak nog zo'n 24% recyclebaar materiaal, gaande van een lege diepvrieszak over een kasticket tot een hemd zonder knopen. Met de campagne '30% minder' dagen Imog en MIROM Roeselare inwoners uit om met eenvoudige en praktische tips de inhoud van hun restafvalzak te verminderen. Door deel te nemen aan fysieke acties en zich te engageren tot kleine aanpassingen in hun sorteergedrag kunnen inwoners punten sparen, die ze in een webwinkel in leuke prijzen kunnen omzetten. Op de website 30procentminder.be staan alle acties verzameld en is er een infotheek met interessante weetjes. Na de eerste editie van de campagne bleek dat de meeste deelnemers zijn overgestapt van een grote naar een kleine afvalzak of van een wekelijkse naar een tweewekelijkse ophaling.

Ook heel wat voedsel (20%) belandt onterecht in de afvalzak. Daarom ontwikkelde Imog in 2019 ook een red-de-restjesmobiel. Deze ging in 2021 drie maal op tournee in het kader van de campagne '30% minder'. Daarnaast werd een 'Smulpocket voor kliekjes' aangemaakt: een gratis brochure met recepten voor restjes, bewaartips, seizoensgroenten, ... MIROM Roeselare ontwikkelde samen met FoodWin en Vlaco een workshop FoodWarriors die wordt aangeboden aan de derde graad van het lager onderwijs. Het voorbije schooljaar werd deze workshop in een 30-tal klassen gegeven, verspreid over de regio. De zes West-Vlaamse intercommunales samen organiseerden ook een extra opleiding voor kringloopkrachten tot 'restjesridders'.



Jessy Salenbien, schepen van Milieu in Koekelare: “Met de actie ‘30% minder’ dagen we de inwoners van Koekelare uit om beter te sorteren, minder voedsel weg te gooien en voor wie wil ook om afval te voorkomen. Je draagt niet alleen bij aan het milieu maar je bespaart ook onmiddellijk. Enkel voordelen dus!”

Elsie Desmet, Schepen van Milieu in Torhout:

“Wij gaan voor 30% minder afval! Via praktische tips sporen we onze inwoners aan om beter te sorteren en zo hun restafvalzak te verminderen. We motiveren hen zelf actie te ondernemen. Op die manier kunnen ze punten verzamelen. Die punten kunnen ze dan inruilen voor toffe en leuke prijzen met een kwinkslag naar duurzaamheid”.



BETER DAN DE REST

IDM startte in 2021 een intensieve campagne om minder afval weg te gooien, beter te sorteren en duurzamer te leven. Niet alleen goed voor de portemonnee, maar ook voor het milieu. Een sorteeraanlyse bracht namelijk aan het licht dat nog heel wat restafvalbaken op dieet konden. Zo belandt nog 35% GFT in het restafval. In 2021 werd gestart met deel één van de campagne: bewustmaking rond de waarde van afval. In 2022 kreeg de campagne een vervolg met vijf speelse, laagdrempelige uitdagingen voor jong en oud:

1. Beter dan de rest sorteren.
2. Beter dan de rest repareren.
3. Beter dan de rest plastic vermijden.
4. Niks beter dan restjes.
5. Beter dan de rest duurzaam leven.

Meer info op www.idm.be/beterdanderest

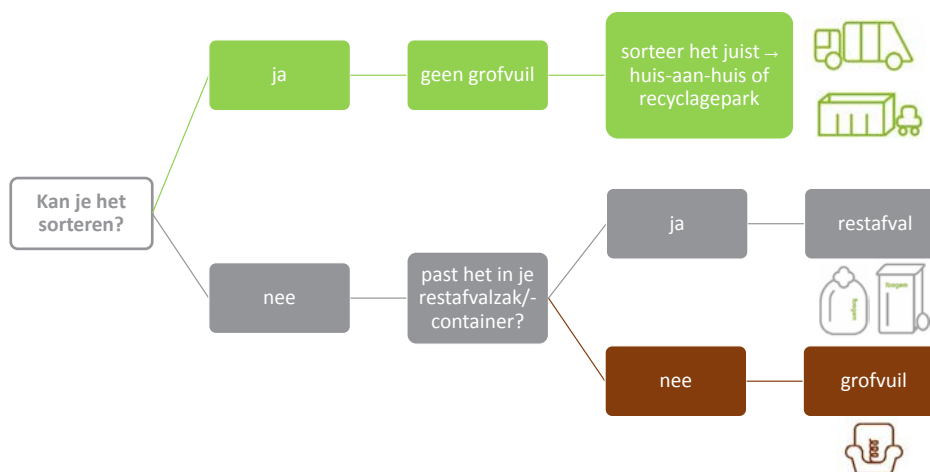


MINDER AFVAL DOOR DALING GROFVUIL

Er werd in 2021 in totaal 5,87% minder afval naar de recyclageparken gebracht dan in 2020. Zo werd 15% minder ijzerhoudende metalen (ferro) aangeleverd. Dat had waarschijnlijk te maken met de aanhoudende hoge marktprijzen, waardoor particulieren met hun oud ijzer naar een schroothandelaar trokken.

De totale daling is echter voor een groot stuk te wijten aan een sterke daling van de aanvoer van brandbaar grofvuil (-33%). Die daling is het gevolg van een intensieve sensibiliseringsactie. Er werden al te vaak recycleerbare materialen aangetroffen bij grofvuil. Grofvuil is alle afval dat niet kan worden gesorteerd en te groot is voor de restafvalzak/-container. Restafvalzakken horen ook niet bij grofvuil, maar moeten via de huis-aan-huisinzameling worden aangeboden.

Het huishoudelijk reglement van de recyclageparken werd aangepast om de kosten van inbreuken te kunnen doorrekenen.



EEN ASBESTVEILIGE LEEFOMGEVING TEGEN 2040

De Vlaamse regering streeft naar een asbestveilige leefomgeving tegen 2040. In dit kader stelt de Vlaamse Regering budgetten ter beschikking aan de OVAM om bronophalingsinitiatieven te subsidiëren. Eind 2021 tekenden de meeste intercommunales (295 van de 300 Vlaamse gemeenten) in op een project van bronophaling van asbestcement bij particulieren en jeugdverenigingen. Sindsdien kunnen Inwoners er tegen een lage prijs tot maximaal zes bigbags of plaatszakken aankopen die ze ter plaatse met asbestcementafval kunnen vullen. Inbegrepen in de prijs zijn ook twee sets persoonlijke beschermingsmiddelen en info over het herkennen en veilig verwijderen van asbest. De gevulde en zorgvuldig gesloten zakken worden door de intercommunale opgehaald. Op die manier wordt de burger ontzorgd en het professionele vervoer van het asbestcement verzekerd.

Sinds 2021 wordt enkel nog verpakt asbest aanvaard op het recyclagepark. Met deze maatregel verzekert de wetgeving een zo veilig mogelijk transport van asbest. Niet alleen bij de afbraak maar ook bij het transport van asbest naar het recyclagepark bestaat immers de kans dat er asbestvezels vrijkomen.

Het asbest kan worden verpakt in doorzichtige folie of zakken, die voldoende dik zijn. Wie asbest aanlevert, dient ook zichzelf voldoende te beschermen door een mondmasker, handschoenen en aangepaste beschermingskledij te dragen.

Meer info:

ovam.vlaanderen.be/naar-een-asbestveilig-vlaanderen





BOUW- EN SLOOPAFVAL VOORSORTEREN

Sinds april 2021 wordt bouw- en sloopafval bij Ibogem en MIWA verder uitgesorteerd bij de verwerker in plaats van integraal gestort. Want materialen die worden gestort, zijn immers onherroepelijk verloren. Door voor te sorteren kunnen meer materialen worden gerecycleerd en wordt het gebruik van nieuwe grondstoffen beperkt. Zo werd bouw- en sloopafval in 2021 niet gestort, maar gesorteerd tot 25% recycleerbare materialen, namelijk 10% cellenbeton, 10% zand, 5% hout, en 75% restafval. Het restafval werd verbrand met energierecuperatie.

APARTE GFT-OPHALING

Groenten, fruit en klein tuinafval (GFT) en ander organisch-biologisch afval maakt een aanzienlijk deel uit van de totale hoeveelheid huisvuil. Deze stroom thuis composteren is natuurlijk de beste optie. Zo sluiten burgers zelf de kleine kringloop van het consumeren, afval produceren en opnieuw inzetten als voeding voor een rijkere bodem: van tuin naar keuken via compost terug naar de tuin.

Maar voor wie dit niet kan, startte IVBO op 1 januari 2022 met een aparte GFT-ophaling. Het GFT wordt na ophaling naar een vergistingsinstallatie gebracht om er elektriciteit en warmte mee op te wekken. Wat na vergisting nog overblijft, kan dienen voor compost. En zo wordt afval omgezet in nieuwe grondstoffen.

HERBRUIKBARE KLEDIJ OOK WELKOM OP HET RECYCLAGEPARK

Verko wil de inwoners meer bewust maken van de mogelijkheden voor kledinginzameling. Herbruikbare kledij is naast alle andere herbruikbare spullen, zoals huisraad en speelgoed, welkom in de kringloopcentra. Maar het kan ook gratis worden afgegeven op het recyclagepark. En dat weten veel mensen blijkbaar nog niet. In de gesloten kringloopcontainers op het recyclagepark staan boxen om kledij netjes in te zamelen. Dit kan na toestemming van de parkwachter, want die controleert eerst nog de herbruikbaarheid. Verko zal de kleding verkopen vervolgens via de kringloopcentra in Appels en Wetteren.

Oude kleren met een klein defect zijn niet geschikt voor tweedehands doorverkoop, maar blijven wel waardevol voor recyclage. Ze mogen in de textielcontainers in de straat of op het recyclagepark. Voorwaarde is wel dat de kledingstukken droog en proper zijn. Natte en besmeurde kleren, bijvoorbeeld met verf, horen bij het restafval.

IVLA, ILVA, IVM EN WOOSH SLAAN DE HANDEN IN ELKAAR OM LUIERAFVAL TE RECYCLEREN

Woosh is een ecologisch verantwoorde luierservice voor kinderdagverblijven en hun ouders. De missie luidt: recyclage van wegwerpluiers mogelijk maken. Woosh heeft daartoe een slimme en ecologisch verantwoorde luierservice ontwikkeld:

- Woosh levert wekelijks verse luiers bij kinderdagverblijven en neemt op hetzelfde moment de gebruikte luiers mee. Deze innovatieve circulaire logistiek beperkt de impact op het milieu, en ook het verkeer in de stadskern. Bovendien wordt maximaal gebruik gemaakt van een duurzame vloot.
- Met de massa gebruikte luiers willen Woosh en de intercommunales luerrecyclage mogelijk maken, zodat uit het luierafval nieuwe grondstoffen kunnen worden gegenereerd, zoals vooropgesteld door de overheid.

De luierservice is een proefproject. In afwachting van recyclagecapaciteit in Vlaanderen gaan de opgehaalde luiers nog naar verbranding met recuperatie van energie.

Mathieu De Cock, voorzitter van IVLA:

“Als afvalintercommunale willen wij onze verantwoordelijkheid nemen om de impact van luierafval op het milieu tot een minimum te beperken. Daarvoor is een circulair systeem de meest gewenste aanpak. IVLA geeft de kinderdagverblijven en onthaalouders een extra duwtje in de rug en biedt een financiële tussenkomst in de aankoop van de luiers.”

RECYCLAGEPARK, POP-UPRECYCLAGEPARK EN RECYCLAGEPUNT: HET VERSCHIL

Naast de acht stedelijke recyclageparken, kunnen Antwerpenaars ook bij het recyclagepunt en het pop-uprecyclagepark terecht met hun afval. Maar wat is nu het verschil tussen die initiatieven?

Het recyclagepark

is open voor alle inwoners en werkt op afspraak voor wie met de auto, fiets of te voet afval komt brengen.

Het pop-uprecyclagepark

is een minirecyclagepark waar inwoners ook grotere spullen kunnen inleveren. Deze pop-up komt telkens naar een andere buurt. Ook hiervoor is geen afspraak nodig.

Het recyclagepunt

is een mobiel kraam waar inwoners met kleine spullen (die passen in een boodschappentas) terecht kunnen. Deze staat telkens op een andere plaats en werkt zonder afspraak.



SAMENWERKING CIRCULAIRE ECONOMIE

EcoWerk neemt deel aan drie projecten binnen 'Circulair werk(t)' dat door het Europees Sociaal Fonds (ESF) werd uitgeschreven.

Repair zkt. HUBs zet in op het herstellen van elektr(on)ische toestellen door sociaal en circulair ondernemerschap op lokaal niveau te ondersteunen. Zo proberen de verschillende partners – van sociale ondernemingen tot handelaars – samen e-waste te voorkomen. Naast EcoWerk volgen ook IOK, IVAGO, ILvA en IMOG het proefproject op. De HUB spreidt zich uit over Zuid-West-Vlaanderen, Zuid-Oost-Vlaanderen, Regio Gent en Oost-Brabant, en zal zich in een latere fase op heel Vlaanderen richten. Bezoekers van de deelnemende recyclageparken worden aangemoedigd om kleine herbruikbare of herstelbare toestellen apart te sorteren. Uit de grote toestellen sorteert de Kringwinkel zelf potentiële toestellen op het recyclagepark en in de eigen ateliers. Doel is om na te gaan of bronsortering een meerwaarde kan bieden bij afgedankte huishoudelijke toestellen.

[Meer info op repairshare.be/projectfiche-repair-zkt-hubs/](https://repairshare.be/projectfiche-repair-zkt-hubs/)

- In het kader van HUB C 3000 wil Stad Leuven samen met een aantal structurele partners binnen de sociale economie een HUB uitbouwen die focust op een paar specifieke reststromen. Indien succesvol, dan kan deze verder uitgroeien tot een model waarin meerdere materiaalstromen circulair worden ingezet. EcoWerk onderzoekt in dit project in hoeverre bedrijven in Leuven en omgeving specifieke plastic stromen in hun productie kunnen gebruiken. Op basis hiervan kunnen dan conclusies worden getrokken voor de sortering.
- De provincie Vlaams-Brabant wil met het project Smart Loops sociale en reguliere ondernemers samenbrengen in een breed provinciaal netwerk. EcoWerk zal in eerste instantie vanuit haar rol als afvalbeheerder en composteerder/vergister zoeken naar de opportuniteiten en potentiële samenwerkingen met andere partijen. Het project richt zich op drie thema's (groenresten, maak- en voedselresten), circulaire overheid en circulaire hubs.

‘GRENSLAND IS CIRCULAIR’ ZET BEDRIJVEN AAN TOT CIRCULAIR ONDERNEMEN

MIROM Mene is projectpartner van ‘Grenslan is Circulair’. Binnen dit project deelt MIROM Mene kennis en ervaringen inzake afvalbeheer. Het project test een ambitieuze totaalaanpak voor een beter materiaal- en afvalbeheer op het industriepark Grenslan Mene-Wervik en de bedrijventerreinen Klingstraat en Hoogweg in Wervik. Met de steun van Vlaanderen Circulair en van de provincie West-Vlaanderen werkt een sterk partnership samen met de bedrijven op de bedrijventerreinen aan een beter materialenbeheer, meer afvalpreventie en een optimalisatie van de selectieve inzameling van afvalfracties met focus op upcycling en circulariteit van materialen. Bedrijven moeten (voor de wet, voor een duurzamere wereld en voor eigen economisch voordeel) beter sorteren; 50% van de restafvalcontainers van bedrijven bevatten echter nog veel waardevolle en recycleerbare materialen.

Binnen ‘Grenslan is Circulair’ worden de grondstoffen en reststromen bij de deelnemende bedrijven geïnventariseerd en wordt er in overleg

gegaan met private inzamelaars, verwerkers en upcycling-bedrijven. Met die inventaris wordt bepaald welke materiaalstromen kunnen worden opgehaald, hoe deze best worden ingezameld en welke hoogwaardige bestemming (als grondstof voor andere bedrijven) ze kunnen krijgen. De bedrijven krijgen tegelijk tips om productieverliezen te beperken en het aankoopbeleid circulair te maken. Sensibilisatie, communicatie en community management krijgen een prominente plaats in dit project. Als voorbeeldproject is het de bedoeling om de resultaten uit te dragen naar andere bedrijventerreinen. Het project werd afgesloten met een circulaire week (19 tot 23 september 2022).



Grenslan is Circulair

IVM ONDERZOEKT EN DEELT KENNIS

IVM werkt samen met hogescholen en universiteiten. Zo onderzochten de laatstejaarsstudenten van HoGent (milieumanagement) in 2021 verbetervoorstellen om de voetafdruk van de afvalenergiecentrale te reduceren. Ook formuleerden ze verbetervoorstellen op het vlak van welzijnsinitiatieven.

Daarnaast nam IVM deel aan enkele proefprojecten, zoals het testpanel voor MATIS (het Materialeninformatiesysteem van de OVAM)

en het onderzoek naar mogelijkheden voor de selectieve inzameling en verwerking van luierafval.

Bovendien deelt IVM haar kennis tijdens studiedagen en informatiesessies, onder meer over de GFT-inzameling in groenregio, de inzameling van PVC, de inzameling en acceptatie grofvuil op recyclageparken, ...

Tot slot participeert IVM ook in verschillende overlegstructuren, waaronder die van Vlaco, BW2E en Warmtenet Vlaanderen.

Pijler 2

Interafval werkt aan
een leefbaar
milieu



➤ Onze milieu-impact beperken en leefbaarheid van steden en gemeenten verhogen

De klimaatverandering en de aantasting van het milieu vormen een existentiële bedreiging voor Europa en de wereld. Om het tij te keren heeft de Europese Commissie eind 2019 de Europese Green Deal gepresenteerd, een routekaart van maatregelen om hulpbronnen efficiënter te gebruiken (door over te schakelen op een schone, circulaire economie), de biodiversiteit te herstellen en de vervuiling terug te dringen.

Met de Green Deal wil de Europese Commissie tegen 2030 de CO₂-uitstoot met 55% reduceren (ten opzichte van 1990) en tegen 2050 een klimaatneutraal Europa creëren. Voor de lokale afvalsector betekent dit onder andere:

- Meer gescheiden inzameling van kunststoffen en een verviervoudiging van de recyclagecapaciteit tegen 2030 (ten opzichte van 2015).
- Meer selectieve inzameling van organisch-biologisch afval en ombouw van composteringsinstallaties tot voorvergisting met nacompostering.

- Middels een uitgebreide producentenverantwoordelijkheid (UPV) toewerken naar circulaire textiel, bouw en elektronica.

De OVAM berekent jaarlijks de **Netheidsindex** op basis van specifieke parameters van vervuiling, zoals de hoeveelheid zwerfvuil, sluikstorten en de aanwezigheid van andere omgevingsfactoren, zoals graffiti, hondenpoep of vandalisme. Dergelijke omgevingsfactoren kunnen de netheid van een omgeving verstoren. En omdat passanten een nette omgeving beter respecteren, beïnvloeden de omgevingsfactoren indirect ook de hoeveelheid zwerfvuil en sluikstorten. Op basis van de netheidsindex van de OVAM lijkt het met de netheid in Vlaanderen sinds 2018 de goede kant op te gaan. Dat is vooral te danken aan de inzet van lokale besturen die massaal zwerfvuil opruimen en de omgeving net houden. De hoeveelheid opgeruimd zwerfvuil blijft echter stijgen en de coronapandemie heeft dit nog versterkt.

➤ Rol van de leden van Interafval voor een leefbaar milieu

Kerncijfers 2021



42% van de leden
meet de koolstofvoetafdruk

Koolstofvoetafdruk scope 1 en 2:

39% elektriciteitsverbruik
41% eigen wagenpark (vooral dieselverbruik)

- 24%
elektriciteitsverbruik
ten opzichte van 2019

4 x meer
productie van groene elektriciteit
dan verbruik (89% productie
uit afvalverbranding)

2,5 x

compensatie van eigen CO₂-voetafdruk door de opwekking van duurzame elektriciteit en warmte

87% van de leden

integreert duurzaamheidscriteria in overheidsopdrachten

71% van de leden

hanteert bij het uitbesteden van logistieke opdrachten de ecologische impact van de afgelegde kilometers als gunningscriterium

5 leden

hebben de afgelopen jaren effectief een modal shift gerealiseerd

71% van de leden

heeft een lokale strategie rond zwerfvuil opgezet en uitgevoerd

De activiteiten van de leden van Interafval hebben een impact op het milieu en de omgeving waarin ze actief zijn. Ze engageren zich om te bouwen aan een duurzame toekomst.



Onze eigen negatieve **impact naar water, lucht en bodem** verkleinen



Onze **koolstofvoetafdruk** reduceren



Werken aan **openbare netheid** en de strijd aangaan tegen **zwerfvuil en sluisstorten**

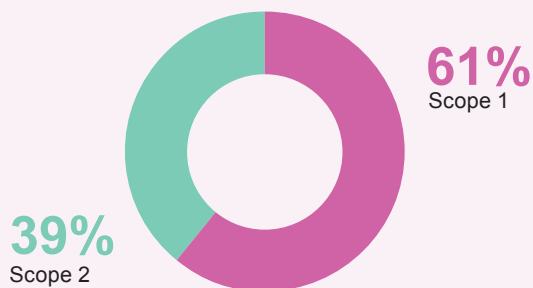
ONZE KOOLSTOFVOETAFDruk

De koolstofvoetafdruk of carbon footprint is een cijfermatige weergave van de hoeveelheid CO₂-uitstoot, uitgedrukt in ton CO₂eq, die ontstaat in de gehele keten. Deze omvat:

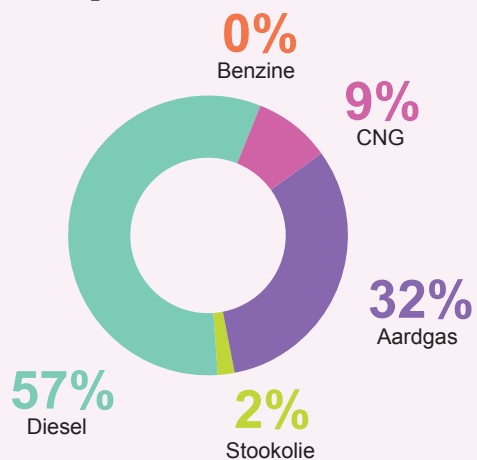
- Scope 1: directe emissies uit bronnen die de leden van Interafval zelf beheren of controleren (aardgas/stookolieverbruik voor verwarming, brandstof van het eigen wagenpark).
- Scope 2: indirecte emissies uit het verbruik van elektriciteit.

Evolutie CO ₂ -voetafdruk			
	2019	2021	
TOTAAL	51.700 ton	48.146 ton	-7%
Scope 1	27.096 ton	29.563 ton	+9%
Scope 2	24.603 ton	18.582 ton	-24%

De totale CO₂-uitstoot van de leden van Interafval bedraagt ruim 48.000 ton CO₂. Dit is 7% lager dan in 2019.

CO₂-voetafdruk scope 1 en 2

(Data op basis van een respons van 22 van de 28 leden)

CO₂-voetafdruk scope 1

Het elektriciteitsverbruik (39%) en de mobiliteit van het eigen wagenpark (41%) vertegenwoordigen het grootste aandeel in de scope 1 en 2 koolstofvoetafdruk. Diesel vertegenwoordigt het gros van de scope 1 emissies. Het elektriciteitsverbruik is substantieel gedaald ten opzichte van 2019 (-24%).

Efficiënte afvallogistiek

In 2019, 2020 en 2021 voerden de leden van Interafval zelf een onderzoek naar efficiënte afvallogistiek in samenwerking met Multimodaal Vlaanderen (VIL). Het onderzoek bracht de meest relevante (gewicht en/of volume) huishoudelijke afvalstromen in kaart met als doel opportuniteiten op te sporen om een kilometerreductie, dalende mobiliteitsimpact (congestie) en dalende milieu-impact (uitstoot) te realiseren. Mogelijke opportuniteiten zijn het verleggen van afvalstromen, afvalstromen swappen tussen verwerkingsinstallaties, extra overslagpunten inrichten of kiezen voor multimodaal transport.

Uit het onderzoek blijkt dat een aantal leden al heel wat inspanningen doen om de tonkilometers over de weg te beperken voor onder meer huisvuil, papier-karton en GFT. Anderen werden geïnspireerd om optimalisaties door te voeren of op zijn minst verder te onderzoeken.

Alle reeds gerealiseerde en geplande optimalisaties opgeteld resulteren in een besparing van bijna één miljoen afvalkilometers op de baan.

- Dertien leden hebben de afgelopen jaren een aantal initiatieven genomen in functie van de modal shift (vijf leden) of de reductie van het aantal kilometers wegtransport.
- Zeventien leden hebben concrete plannen om een aantal optimalisaties uit te voeren, zoals het overschakelen naar een verwerker of overslagstation dichterbij en de modal shift naar transport over water/spoor.
- Vijf leden startten een interne oefening rond optimalisaties onder invloed van het onderzoek tussen Interafval en Multimodaal Vlaanderen. Negen leden waren intern al met de oefening bezig.

Netto duurzame energieproductie

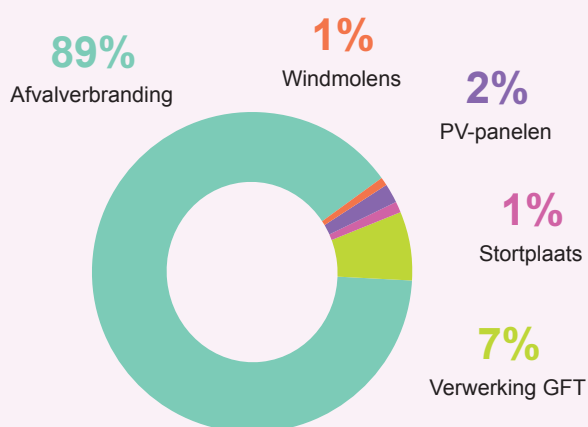
De Interafval-leden dragen zelf ook hun steentje bij aan een beter klimaat. Zestien leden produceren hernieuwbare energie (343 GWh) voor eigen verbruik en levering aan derden. In totaal wordt bijna vier keer meer groene elektriciteit opgewekt dan onze leden zelf verbruiken. In de productie van groene elektriciteit is het aandeel uit afvalverbranding veruit het hoogst (89%).

Evolutie duurzame energieproductie			
	2019	2021	
Eigen opwekking elektriciteit	283 GWh	343 GWh	+21% ⁽²⁾
Geproduceerde warmte	238 GWh	311 GWh	+30% ⁽²⁾
Vermeden CO ₂	117.000 ton	127.000 ton	+8% ⁽²⁾

(Elektriciteit, warmte en productie biogas/CNG –emissiefactor elektriciteit 2019: 0,26 kg CO₂eq/kWh tov 2021: 0,205 kg CO₂eq/kWh)

Daarnaast wordt 311 GWh warmte opgewekt, via afvalverbranding of vergisting van GFT-afval. Er wordt ook biogas/CNG geproduceerd.

Productie groene elektriciteit



Door de opwekking van duurzame elektriciteit en warmte vermijden onze leden een CO₂-uitstoot van 127.000 ton, ruim 2,5 keer hun eigen CO₂-voetafdruk.

Scope 3 indirecte emissies

Scope 3 omvat alle overige indirecte emissies, zoals de mobiliteit van de werknemers en de bezoekers van de recyclageparken of de emissies van de uitbestede activiteiten. Deze emissies zijn vaak moeilijker te meten. Bovendien ontbreken hiervoor de data vanuit de intercommunes. Daarom worden deze

emissies buiten de berekening gehouden. Nochtans kunnen de leden hier een positieve impact hebben, bijvoorbeeld door duurzaamheidscriteria te integreren in overheidsopdrachten of in te zetten op milieuvriendelijk woon-werkverkeer (zie pijler 4).

Interafval werkt aan een leefbaar milieu

Ambities 2022 en verder	Link met de SDGs ... Ambitie 2030	Resultaat			KPI	Toelichting	
		2017	2019	2021			
Emissies in het (lokale) milieu beperken							
We reduceren de emissies naar lucht, water en bodem.	12.4 Tegen 2020 komen tot een milieuvriendelijk beheer van chemicaliën en van alle afval gedurende hun hele levenscyclus, in overeenstemming met afgesproken nationale kaderovereenkomsten, en de uitstoot aanzienlijk beperken in lucht, water en bodem om hun negatieve invloeden op de menselijke gezondheid en het milieu zoveel mogelijk te beperken 11.6 Tegen 2030 de nadelige milieu-impact van steden per capita reduceren, ook door bijzondere aandacht te besteden aan de luchtkwaliteit en aan het gemeentelijk en ander afvalbeheer	77	60	63	liter leidingwater per VTE	Op basis van de respons van 20 leden	
		4.2	3,5	3,4	x meer hergebruikt dan ingenomen water	Op basis van de respons van 20 leden	
Reduceren klimaatimpact							
We meten onze koolstofvoetafdruk en streven naar koolstofneutraliteit (scope 1 en 2)	13.2 Maatregelen inzake klimaatverandering integreren in nationale beleidslijnen, strategieën en planning	31%	25%	42%	leden die de koolstofvoetafdruk meten		
Scope 1: We houden bij logistieke opdrachten rekening met de ecologische impact van de afgelegde kilometers.		69%	79%	83%	leden die voor logistieke opdrachten in eigen beheer rekening houden met de ecologische impact van de afgelegde kilometers	54% van de leden doet dit bij alle logistieke opdrachten in eigen beheer, 29% slechts gedeeltelijk.	
		-	-	13	leden nemen initiatieven rond modal shift naar transport over het water/spoor of reductie kilometers wegtransport	NIEUW / Bron: VIL/Multimodaal Vlaanderen 17 leden hebben hiertoe concrete toekomstplannen	
		-	-	5	leden startten een interne oefening rond transportoptimalisaties onder invloed van het onderzoek van Interafval en Multimodaal Vlaanderen	NIEUW / Bron: VIL/Multimodaal Vlaanderen 9 leden waren zelf intern al met de oefening bezig	
		-	-	5	leden hebben een modal shift gerealiseerd	NIEUW / Bron: VIL/Multimodaal Vlaanderen	
		4	6	leden maken gebruik van CNG als alternatieve brandstof			
		2,5	2,0	kg CO ₂ per gereden kilometer	Op basis van de respons van 11 leden		
Scope 2: We reduceren onze afhankelijkheid van fossiele brandstoffen en gebruiken hernieuwbare energie.	7.2 Tegen 2030 in aanzienlijke mate het aandeel hernieuwbare energie in de globale energiemix verhogen	GROENE STROOM					
			283	343	GWh geproduceerde groene elektriciteit	16 leden produceren zelf groene stroom. In totaal wordt bijna 4x meer groene elektriciteit opgewekt dan onze leden zelf verbruiken. In de productie van groene elektriciteit is het aandeel uit afvalverbranding veruit het hoogst (89%), gevolgd door GFT (6%)	
			73.000	70.000	ton vermeden CO ₂ door opwekking groene stroom	CO ₂ -emissiefactor elektriciteit: 0,205 kg CO ₂ /kWh (Bron: CO ₂ emissiefactoren https://www.co2emissiefactoren.be/factoren#elektriciteit) Tov emissiefactor elektriciteit 2019: 0,26 kg CO ₂ eq/kWh (Bron: MIRA)	
		327	243	304	GWh elektriciteit via afvalverbranding	Bron: BW2E 7 leden produceren elektriciteit uit afvalverbranding	
		243	178	228	GWh geleverde elektriciteit aan derden via afvalverbranding	Bron: BW2E	
		18	21	22	GWh elektriciteit uit de verwerking van GFT	3 leden produceren elektriciteit uit de verwerking van GFT	
		GROENE WARMTE					
			238	311	GWh geproduceerde warmte	8 leden produceren warmte	
			44.000	56.000	ton vermeden CO ₂ door eigen productie groene warmte	CO ₂ -emissiefactor aardgas: 0,18 kg CO ₂ /kWh (Bron: DEFRA)	
		470	467	481	GWh warmte via afvalverbranding	Bron: BW2E 7 leden produceren elektriciteit uit afvalverbranding	
		138	165	185	GWh geleverde warmte aan derden via afvalverbranding	Bron: BW2E	
		5	6	6	GWh warmte uit de verwerking van GFT	3 leden produceren warmte uit de verwerking van GFT	
			13.000	12.680	ton productie biogas/CNG	3 leden produceren biogas/CNG	
	9	9	ton vermeden CO ₂ door eigen productie biogas/CNG	CO ₂ -emissiefactor stortgas: 0,69 kg CO ₂ /ton (Bron: DEFRA)			

Ambities 2022 en verder	Link met de SDGs ... Ambitie 2030	Resultaat			KPI	Toelichting
		2017	2019	2021		
Reduceren klimaatimpact						
Scope 1 en 2: We verduurzamen onze gebouwen		-	-	-	Doel: Koolstofvrij patrimonium tegen 2050	Meting vanaf 2022
Scope 3: Ook bij uitbestede opdrachten is de ecologische impact van de afgelegde kilometers een gunningscriterium.			63%	71%	leden die bij het uitbesteden van logistieke opdrachten de ecologische impact van de afgelegde kilometers als gunningscriterium hanteren	33% van de leden doet dit bij alle uitbestede logistieke opdrachten, 38% slechts gedeeltelijk.
Scope 3: We integreren duurzaamheidscriteria in onze overheidsopdrachten.	12.7 Duurzame praktijken bij overheidsopdrachten bevorderen in overeenstemming met nationale beleidslijnen en prioriteiten	93%	92%	87%	leden die duurzaamheidscriteria integreren in overheidsopdrachten	13% van de leden integreert standaard duurzaamheidscriteria bij elke overheidsopdracht, 75% doet dit ad hoc bij bepaalde overheidsopdrachten. De meeste duurzaamheidscriteria slaan op milieuvriendelijke voertuigen of inzameling (EUROnorm, alternatieve brandstof, afstand), recipiënten (aandeel recycleert in huisvuilzakken en containers) en drukwerk.
		-	-	86%	gemiddeld % recycleert in PMD-zakken	NIEUW / Op basis van respons van 18 leden 78,3% van dit recycleert is post-consumer afval Bron: Interafval
		-	-	85,1%	gemiddeld % recycleert in restafvalzakken	NIEUW / Op basis van respons van 18 leden 57,7% van dit recycleert is post-consumer afval Bron: Interafval
Openbare netheid						
We werken voor ons werkingsgebied een strategie uit voor de aanpak van zwerfvuil en sluikstorten, in overleg met de gemeenten, en we nemen onze regierol actief op.	11.6 Tegen 2030 de nadelige milieu-impact van steden per capita reduceren, ook door bijzondere aandacht te besteden aan de luchtkwaliteit en aan het gemeentelijk en ander afvalbeheer	62%	54%	54%	leden die een actieve regierol opnemen voor het aanpakken van zwerfvuil en/of sluikstorten	Deze regierol houdt o.a. in: beleidsondersteuning aan de gemeenten, promoten van een integraal beleid, opnemen van een coördinerende rol,...
We verzamelen via gestandaardiseerde methodes betrouwbare gegevens over de hoeveelheid en de kost van zwerfvuil en sluikstort in ons werkingsgebied.		50%	54%	59%	leden die gegevens over de kosten van zwerfvuil en sluikstorten verzamelen	29% van de leden heeft dit inzicht voor het volledige werkingsgebied, evenveel (29%) voor een deel van het werkingsgebied.
We worden aanzien als een proactieve partner voor de aanpak van zwerfvuil en sluikstort.		81%	79%	71%	leden die een lokale strategie rond zwerfvuil opgezet en uitgevoerd hebben	Voor 25% van de leden is de strategie in ontwikkeling, 4% heeft geen strategie voor aanpak zwerfvuil en sluikstorten
We brengen in samenwerking met de gemeenten de hotspots voor sluikstort in kaart en werken hiervoor een beleid uit.		50%	62%	71%	leden die een zicht hebben op de hotspots voor sluikstort	
		9	15	8	coachingtrajecten in samenwerking met Mooimakers	Bron: Mooimakers



In de praktijk

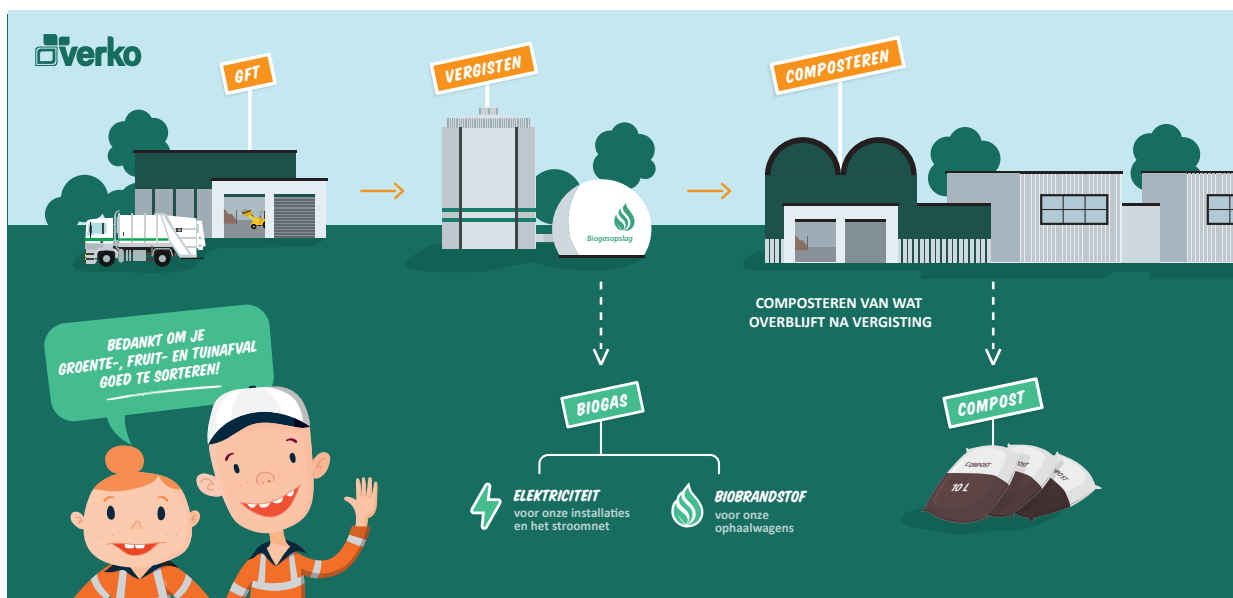
GEWONNEN BIOGAS UIT GFT WORDT NIEUWE BRANDSTOF VOOR VUILNISWAGENS

Intercommunale Verko trekt de kaart van de groene energie en wil het ingezamelde groente-, fruit- en tuinafval verwerken tot milieuvriendelijke brandstof voor de vuilniswagens. Nergens anders in Vlaanderen rijden voertuigen op gas gewonnen uit afval dat op dezelfde locatie als de tankplaats wordt verwerkt. Om het biogas uit het GFT te kunnen winnen, investeert Verko 20 miljoen euro in een ultramoderne vergistingsinstallatie.

Door zelf hernieuwbare energie in de vorm van biogas te produceren en minder energie te verbruiken, vermindert Verko de uitstoot van CO₂. Bovendien krijgt de hernieuwbare energiebron interessante toepassingen. Een vierde van het opgewekte biogas wordt opgeschoond tot brandstof voor de vrachtwagens, het resterende deel wordt omgezet in warmte voor het composteerproces en elektriciteit voor zowel eigen gebruik als het stroomnet. Op die manier evolueert Verko van een stroomverbruiker naar een stroomproducent.

Meer info:

www.dds-verko.be/nieuwe-composteerfabriek



LIMBURG.NET INTRODUCEERT NIEUW GECOMBINEERD AFVALSYSTEEM, OPTIMO

Op 1 januari 2022 schakelden 35 gemeenten over op Optimo, een nieuw en milieuvriendelijk afvalstelsel. Met dit systeem worden elke ophaaldag tot vijf verschillende afvalsoorten aan huis opgehaald in gekleurde zakken. Deze gekleurde zakken worden door één ophaalwagen opgehaald en vervolgens naar de sorteerinstallatie gebracht. Daar worden ze per kleur gesorteerd om apart te verwerken. De grootste winst zit hem in de efficiëntie van Optimo. Omdat één afvalwagen verschillende afvalsoorten tegelijk ophaalt, wordt in totaal tot een derde minder kilometers afgelegd. Alles samen reduceert Optimo de CO₂-uitstoot van de afvalophaling met maar liefst 40%.

In 2021 werd deze overstap grondig voorbereid. Niet alleen moest alles logistiek en organisatorisch op punt worden gezet, Limburg.net rolde ook een grote communicatiecampagne uit in heel Limburg en Diest.

CARBON CAPTURE

ISVAG volgt een aantal studies over carbon-capture op de voet op om eventueel de CO₂-emissies van de eigen installatie af te vangen. Hierdoor zou ISVAG op termijn CO₂-neutraal kunnen worden. In dit kader besloot ISVAG om toe te treden tot CAPTURE (Centre for Advanced Process Technology for Urban Resource recovery). Dit initiatief wil op een innoverende wijze bijdragen aan de circulaire economie en profileert zich als hét aanspreekpunt voor industrie en overheid door geïntegreerde oplossingen voor de herwinning van grondstoffen aan te bieden. CAPTURE richt zich op drie werkvelden: CO₂-to-product, water fit for use en plastics-to-resource. Het CAPTURE-project CO₂-to-product brengt wetenschappers samen die onderzoek doen naar processen om broeikasgassen op te vangen en nuttig te gebruiken.

TOEKOMSTVISIE VERWERKING GFT EN GROENAFVAL

Sinds 1992 verwerkt en herwaardeert IGEAN op de site Noord in Brecht GFT en groenafval tot compost en groene energie. Bijna 30 jaar na de indiening van de vergistingsinstallatie met bijbehorende waterzuiveringsinstallatie was de tijd rijp om de bestaande installaties en processen kritisch te evalueren en opnieuw een ambitieuze toekomstvisie voor de site te ontwikkelen.

Peter Magielse, directeur verwerking bij IGEAN:

“De realisatie van dit project leidt tot de recyclage van 12.000 ton éxtra restfractie naar herbruikbare grondstoffen zoals compost, plastic, metalen en steentjes.”

Het toekomstscenario omvat onder andere volgende elementen:

- Keuze voor een uitgebreide en doorgedreven voorbehandeling van het GFT en een natte nabehandeling van het digestaat gevolgd door een tunnelcompostering. De natte nabehandeling maakt het mogelijk om de restfracties niet alleen te verminderen, maar ook selectiever en efficiënter te scheiden zodat deze als **nieuwe grondstoffen** kunnen worden gevaloriseerd. **Compost** is één van die nieuwe grondstoffen. Compost speelt op verschillende fronten een rol in de strijd tegen klimaatverandering, zoals de verhoging van het waterbufferend vermogen van de bodem, het vasthouden van CO₂ in de bodem en het verhogen van het organisch gehalte in de armer wordende Vlaamse bodems.

- Bouw van een nieuwe, grotere vergister ter vervanging van één van de bestaande vergisters, samen met de installatie van nieuwe biogasmotoren (Warmtekrachtkoppeling – WKK) om uit het biogas **groene stroom** en **groene warmte** op te wekken.
- Opwerking van het biogas tot **biomethaan** (groen gas) dat als duurzaam alternatief voor fossiele brandstoffen in het aardgasnet kan worden geïnjecteerd.
- Realisatie van 0-lozerstatuut.
- Bouw van een muur rond de groencompostering die wordt uitgerust met geursproeiers die gericht enzymen inzetten die de geurmoleculen afbreken om eventuele hinder voor omwonenden nog efficiënter onder controle te houden.



Medegefinancierd door
de Europese Unie

IGEAN wil met dit unieke project opnieuw koploper worden in de sector van de GFT-vergisting. Het projectteam heeft als doel om in 2025 de nieuwe installatie operationeel te hebben.

AFVALINTERCOMMUNALES IVBO EN IVVO WERKEN NAUW SAMEN EN GENEREREN GROENE ENERGIE EN COMPOST

IVBO en IVVO zijn elk gespecialiseerd in het verwerken van één afvalsoort, waardoor ze complementair zijn aan elkaar: IVVO verwerkt GFT-afval tot compost en IVBO verwerkt restafval door verbranding, beiden met winning van groene energie.

Vanuit het GFT-afval, dat IVVO of IVBO bij de burgers thuis ophaalt, produceert IVVO in haar vergistingsinstallatie groene energie (elektriciteit en warmte) en compost. IVVO zet het GFT-afval dus om naar een nieuw product dat dient als bodemverbeteraar en dat zorgt voor een betere wateropname en verluchting voor gazon, moestuinen, bloemen, ... Bovendien voorziet IVVO ongeveer 2.000 gezinnen van groene energie.

IVBO van haar kant heeft een hoogtechnologische verbrandingsinstallatie die heel wat gezinnen en bedrijven van elektriciteit en warmte voorziet.

Het warmtenet is één van de oudste en grootste in Vlaanderen. Doorheen de jaren is de verbrandingsinstallatie van IVBO geëvolueerd tot een hoogtechnologische installatie op het vlak van rook- en waterzuivering, generator en automatisatie. Door die aanpak is IVBO voor de stad Brugge één van de voornaamste partners om de klimaatdoelstellingen te halen.

Vanuit twee regionale IVVO-overslagstations vertrekken vrachtwagens met het opgehaalde restafval naar de IVBO-site in Brugge voor verbranding. De chauffeurs keren niet met een lege vrachtwagen terug, maar laden in Brugge het GFT-afval, dat door IVBO in haar regio werd opgehaald, terug mee naar leper om daar in de vergistingsinstallatie te verwerken. Hierdoor worden de ingezette vrachtwagens optimaal benut en wordt onnodige CO₂-uitstoot vermeden, wat dan weer een gunstige invloed heeft op het milieu en het verkeer.



IVAGO INVESTEERT IN TWINTIG NIEUWE CNG-VRACHTWAGENS VOOR SCHONERE LUCHT

Eind 2020 besliste IVAGO om het wagenpark te vergroenen door twintig op CNG aangedreven vrachtwagens aan te kopen. De CNG-wagens vervangen oude dieselwagens en verlagen zo de uitstoot van fijn stof en stikstofoxiden. Ze

zijn bovendien een pak stiller. Zo wil IVAGO bijdragen tot een betere lucht- en leefkwaliteit in de stad Gent. De vrachtwagens worden ingezet voor de inzameling van zakken restafval en PMD, alsook de inzameling van glas en grofvuil.

DUURZAME WARMTELEVERANCIER VIA EEN WARMTENET



Stadsverwarming is een veilige, duurzame en betrouwbare vorm van verwarming die de uitstoot van CO₂, fijn stof, NOX en andere stoffen vermindert. Door die warmte bovendien te produceren in combinatie met elektriciteit, kan op elk moment flexibel worden ingespeeld op de energievraag: is er meer elektriciteit dan warmte nodig, dan levert het netwerk ook meer elektriciteit dan warmte, en omgekeerd.

Op 18 mei 2020 startte ISVAG met warmteleveringen aan haar allereerste afnemer op het naburige bedrijventerrein Terbekehof. In 2021 werden de laatste meters van het 1,6 km lange net in de grond gelegd en werden bovendien twee bijkomende afnemers aangesloten.

Ook andere intercommunales zetten in op warmtelevering. Zo sloten IVOO en BeauVent in 2017 een overeenkomst voor warmtelevering aan het warmtenet van BeauVent. Ondertussen heeft IVOO geïnvesteerd in de benodigde apparatuur (warmtewisselaars, pompen, leidingen, ...) en heeft BeauVent leidingen aangelegd en klanten aangesloten. In de loop van 2021 werd 14.571 MWh warmte geleverd aan het net, en dat net breidt steeds verder uit.

Tot slot investeerden ook MIROM Roeselare, Imog, IVBO en IVM (Eeklo) in warmtelevering.

Els Van Doesburg, Antwerps schepen bevoegd voor wonen, groen, dierenwelzijn, stads- en buurtonderhoud, en gezondheids- en seniorenzorg:

“De eerste prioriteit blijft om ons afval zoveel mogelijk te verminderen. Wat overblijft, moeten we nuttig gebruiken. Een warmtenet dat wordt gevoed op basis van restafval is veel duurzamer dan alle andere mogelijke oplossingen op fossiele brandstoffen. Beter voor de lucht die we inademen, beter voor het klimaat.”

Tom Meeuws, Antwerps schepen bevoegd leefmilieu:

“Het warmtenet Terbeke vormt een schakel in een stadsbreed warmtenet dat zich uitstrekt van noord naar zuid en dat heel wat bronnen en afnemers zal verbinden. Hiermee halen we Antwerpen uit het tijdperk van de fossiele brandstoffen. Vele tienduizenden woningen en honderden stadsgebouwen zullen duurzaam kunnen worden verwarmd zonder een gram CO extra uit te stoten. Tegen 2030 zal dit al 10% van de verwarmingsbehoefte van onze gebouwen dekken. De stip op de horizon is 2050, wanneer we tot 200.000 woningen klimaatneutraal kunnen verwarmen.”

28.783 TON HUISVUIL VERVOERD OVER HET WATER

Jaarlijks laat EcoWerf ongeveer 30.000 ton huisvuil via de binnenvaart naar de verbrandingsinstallatie in Beveren afvoeren. Met dit alternatief vervoer draagt EcoWerf bij tot een vermindering van de files en halveert ze de CO₂-uitstoot in vergelijking met wegtransport. In 2021 vervoerde EcoWerf 67% van het huisvuil over het water. Goed voor 28.783 ton huisvuil afkomstig van de eigen inwoners en die van de Interrand-regio. Hiermee werden 1.271 transporten over de weg uitgespaard. Het watertransport is mogelijk dankzij een overeenkomst tussen De Vlaamse Waterweg en de afvalintercommunales EcoWerf, Intradura, Incovo, Interza en Interrand, en gebeurt in samenwerking met Van Moer Logistics en afvalverwerker Indaver. Sinds de start van het project in 2018 werd al 109.828 ton huisvuil over het water vervoerd, wat overeenkomt met 68% van het totale vervoer voor huisvuil uit deze regio's.



AFVALOPHALING OP BODIESEL

Sinds december 2021 heeft Limburg.net nieuwe ophaalwagens in gebruik. Deze wagens voldoen aan de Europese EURO 6-norm en rijden op HVO100-diesel. Dit is geen fossiele brandstof, maar 100% biodiesel op basis van plantaardige restproducten. Hierdoor produceren de wagens niet alleen minder CO₂, ze voldoen ook aan de strengste normen inzake de uitstoot van fijnstof.

Bovendien hebben deze wagens een speciaal laadsysteem waarmee ze de zakken al rijdend samenpersen. Zo passen er meer zakken in één wagen en moeten er minder wagens op pad.

ELEKTRISCHE MOBILITEIT

In mei 2019 plaatste ILvA op het dak van de stelplaats in Erembodegem 674 zonnepanelen, goed voor een totaal vermogen van 192 kWp. Tijdens de zomermaanden staat de installatie in voor meer dan 50% van het eigen verbruik. De productieoverschotten, vooral tijdens de weekends en buiten de kantooruren, worden door ILvA aan het net geleverd.

Ook de fietsenstalling werd, in het kader van het fietsleaseplan, in 2021 uitgerust met twaalf laadpunten voor elektrische fietsen. Op deze

manier kan de opbrengst van de zonnepanelen terugstromen naar de eigen medewerkers.

Tot slot werd een plan opgemaakt om op de bezoekers- en personeelsparking twaalf elektrische laadpalen voor personenwagens te voorzien. Deze zullen toegankelijk worden gemaakt voor het personeel, maar ook voor het grote publiek. Een mooie aanvulling op het CNG-tankstation, dat ook zowel voor de eigen vloot van ILvA als voor externe afnemers toegankelijk is.

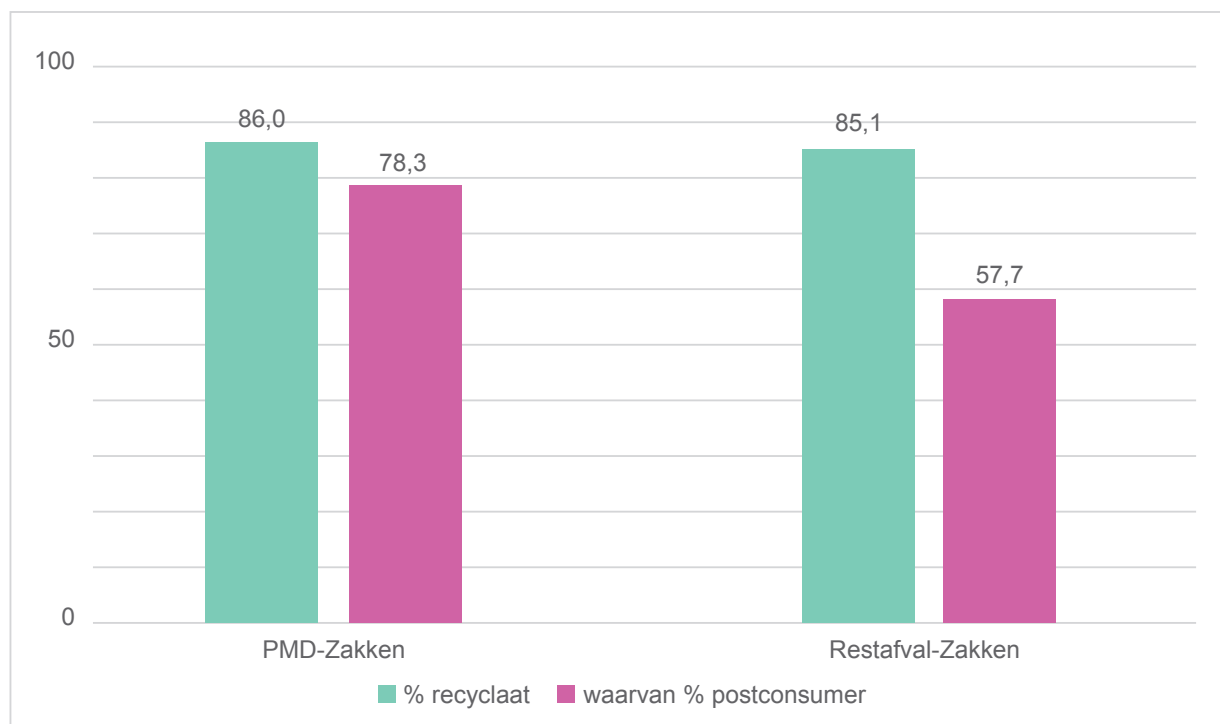


AFVALZAKKEN UIT GERECYCLEERD MATERIAAL

Alle afvalzakken in Vlaanderen moeten bestaan uit minstens 80% gerecycleerd materiaal, waarvan minstens 50% afkomstig van post-consumer afval. In de bestekken worden alvast minimumvereisten opgenomen qua percentage recycalaat.

Uit een begin 2022 uitgevoerde bevraging door Interafval bleek dat (op basis van de respons van achttien leden) momenteel alle PMD- en restafvalzakken aan deze vereiste voldoen.

De PMD-zakken van Ibogem, MIWA, IDM en IVLA bijvoorbeeld bestaan uit 85% gerecycleerde kunststoffen, waarvan 100% gerecycleerde post-consumer kunststoffen (wat meer is dan het wettelijk opgelegde minimum). De rolcontainers zijn, op het deksel na, volledig vervaardigd uit gerecycleerde harde kunststoffen. Er wordt voorzien in een omwisselactie bij de verdeelpunten, waardoor de huisvuilzakken die niet uit recycalaat bestaan geleidelijk uit het straatbeeld verdwijnen.





VEERTIEN GEMEENTEN VERMIJDEN WAAIVUIL DOOR PAPIER EN KARTON IN CONTAINERS OP TE HALEN

EcoWerk bedeedde in het voorjaar van 2021 in dertien gemeenten 72.000 papier- en kartoncontainers. In Bertem loopt de ophaling van papier en karton al enkele jaren met containers.

Om deze nieuwe dienstverlening vlot te laten verlopen, werd een papier- en kartoncoach ingezet om de inwoners te ondersteunen in hun containerkeuze en om de opstart op het terrein op te volgen. Papier ophalen in containers is gebruiksvriendelijker voor de inwoners, fysiek minder belastend voor de ophalers en voorkomt waaivuil. Sinds de overschakeling naar containers haalt EcoWerk papier en karton vierwekelijks op in plaats van driewekeleijks.

Gemiddeld 91% van de inwoners kiest voor een container om papier en karton aan huis aan te bieden. Zij kunnen de gele container gratis aanbieden en het gewicht van het afval wordt niet aangerekend. 96% van de inwoners met een container kiest voor het standaardvolume van 240 liter, waarvoor ze ongeveer 10 euro per jaar betalen (gebruiksrecht). Met dit bedrag heeft de inwoner recht op het gebruik van de container en wordt de container onderhouden en vervangen aan huis, indien nodig.

EEN KWART MINDER SLUIKSTORTEN IN 2021

Incovo en Interza voeren sinds vijf jaar in samenspraak met de gemeenten en Mooimakers een doorgedreven sluikstortbeleid. Alle cijfers rond sluikstort worden systematisch bijgehouden om elk jaar de resultaten van het beleid te evalueren. Het rapport voor 2021 is alvast erg gunstig.

Het is een strijd op vele fronten. Daarom wordt tegelijk ingezet op verschillende maatregelen:

- 1. Infrastructuur.** Incovo en Interza helpen de gemeenten met slimme vuilnisbakkenplannen en zoeken daarbij naar een evenwicht tussen het comfort van de burger, de logistieke kost voor de lediging en het vermijden van misbruik van de vuilnisbakken voor huishoudelijk afval.
- 2. Omgeving.** Sluikstorten worden zo snel mogelijk opgeruimd. Een vervuilde omgeving trekt extra zwerfvuil en sluikstort aan. Omgekeerd zorgt een propere omgeving ervoor dat er minder snel nieuw afval ontstaat.
- 3. Participatie.** Het afval dat niet in de vuilnisbak terecht komt, wordt onder controle gehouden door Propere Burgers te ondersteunen en samen te werken met gemeenten, scholen en verenigingen die zwerfvuilacties organiseren. Propere Burgers strijden tegen zwerfvuil en leveren een positieve bijdrage aan een propere buurt door het zwerfvuil op te rapen. In Vilvoorde gaan de Propere Burgers door het leven als de Vilvoprikkers.
- 4. Communicatie.** Met de typische blauwe 'Proper is Plezant'-stickers, artikels, campagnes en huisbezoeken door afvalstewards mobiliseren Incovo en Interza inwoners rond een propere buurt en maken ze hen wegwijs in wat wel en niet kan.
- 5. Handhaving.** Sommige sluikstorters zijn erg hardnekkig. Waar communiceren en sensibiliseren niet helpt, wordt overgegaan tot handhaving. Dit gebeurt in nauwe samenwerking met de politie en gemeenschapswachten. Er worden ook verborgen camera's ingezet om sluikstorters op heterdaad te betrappen. Wie betrapt wordt op sluikstorten mag een boete tot 350 euro verwachten, met daarbij nog de kosten van de opruiming.

PLANDELEN, PLAJAKKEN ... ZWERFVUIL RAPEN, KAN ALTIJD EN OVERAL!

IDM bleef zich ook in 2021 inzetten voor de netheid van de omgeving.

Mooimakers lanceerde in 2021 een nieuwe terminologie voor het rapen van zwerfvuil, naar analogie met het ploggen, een Zweedse trend waarbij joggen en plocka (pakken in het Zweeds) worden gecombineerd. Zo gingen de burgers met z'n allen aan het plandelen, plajakken, ... in beweging in de natuur en tegelijkertijd zwerfvuil rapen.

In 2021 kwamen er maar liefst 140 vrijwillige Propere Pioniers bij in de IDM-regio. Tegelijkertijd haakten er ook mensen af, waardoor er een consistente groep van iets minder dan 600 Propere Pioniers behouden blijft.

Bovendien werd in 2021 met 52 nieuwe, grotere vuilnisbakken in het straatbeeld verder ingezet op een plaatsgerichte en gescheiden inzameling van PMD en restafval buitenshuis, in de strijd tegen zwerfvuil. Intussen zijn er in de IDM-regio een 120-tal duo-vuilnisbakken te vinden.

Tot slot werd ook het gevecht tegen het antisociaal hardnekkig slukstortgedrag in 2021 onverzettelijk verder gevoerd, onder meer met het vernieuwde en gebruiksvriendelijke meldpunt 'Mijn Mooie Straat' en meer dan 1.000 opnamedagen in vijf gemeenten, met mobiele camera's op slukstort-hotspots.



ZES NIEUWE TUINEN EN VOEDSELBOSSEN IN 2021

Samen met Bos+, Velt, Terra Therapeutica, De Landgenoten en Centrum Duurzaam Groen creëert Limburg.net samentuinen en voedselbossen om burgers aan te zetten tot ecologisch en afvalarm tuinieren. In de samentuinen worden groenten, fruit en kruiden gekweekt, in de voedselbossen fruitbomen en eetbare planten. In 2021 werden zes nieuwe samentuinen en bossen officieel geopend. Die van Hamont-Achel en Riemst waren er al in 2020, maar door de coronapandemie wachtten ze nog op een officiële opening. De tuinen van Kinrooi, Zutendaal, Hechtel-Eksel en het voedselbos van Oudsbergen kwamen er in 2021 bij.

ZONDER ZWERFVUIL STRAAT – EEN KRACHTIG SIGNAAL TEGEN ZWERFVUIL

Een nette straat zonder zwerfvuil, dat is waar Kempenaren van houden. Helaas duikt zwerfvuil en sluikestort nog veel te vaak op in het straatbeeld. Daarom organiseerde IOK Afvalbeheer in 2021 voor het vierde jaar op rij een bewustmakingscampagne, gekoppeld aan een wedstrijd, waarvoor de inwoners van de 29 Kempense gemeenten hun straat kunnen inschrijven. Bedoeling is om zoveel mogelijk burens in de straat warm te maken om de 'zonder zwerfvuil straat'-affiche aan het raam te hangen. Hoe meer affiches er in de straten opduiken, hoe krachtiger het signaal dat Kempenaren zwerfvuil echt niet oké vinden. Een onschuldige hand trekt drie winnaars uit de deelnemende straten. De hoofdprijs is een frietkot voor alle deelnemers uit de straat. Wint de straat de tweede of de derde prijs, dan krijgt elke deelnemer een bon voor een frietje van een frituur uit de buurt.

Alle informatie op www.iok.be/zonderzwerfvuilstraat.

Johan Leysen, voorzitter IOK Afvalbeheer:

“Handhaving is een noodzakelijk sluitstuk van elk actieplan om zwerfvuil en sluikestort terug te dringen. Maar het meest doeltreffende wapen tegen zwerfvuil is een brede maatschappelijke beweging. Uit enquêtes blijkt dat zwerfvuil en sluikestort bij de allergrootste ergernissen van de doorsnee Vlaming staat. Met onze affichecampagne kunnen Kempenaars het signaal geven dat zij zich storen aan zwerfvuil. Hopelijk kunnen we veel straten motiveren om deel te nemen en duikt de affiche massaal op in het Kempense straatbeeld.”



Stefaan Geuens, deelnemer van de 'zonder zwerfvuil straat': “Ik erger me vaak aan het zwerfvuil dat in onze bermen en grachten ligt. Vorig jaar maakte ik al zelf een 'bermbordje' met de affiche. Ik hoop dat met de enthousiaste deelname van de burens en de talrijke affiches het zwerfvuil in onze straat nu definitief verleden tijd is.”



CONTAINER-UPGRADING OM SLUIKSTORTEN TE VOORKOMEN

Ondanks de vele inspanningen, blijft er afval rond de glasbollen slingeren. Daarom werkte Intradura samen met Mooimakers een project uit om sluikstorten rond glasbollen te voorkomen. In Wemmel en Halle werd de vergroening van de gemeente en de zorg voor het milieu benadrukt. In Asse werd gekozen voor huisjes, in lijn met de slogan 'sorteer hier, zoals je thuis ook sorteert'.

Door op een artistieke manier zorg voor het milieu te vragen, hoopt Intradura burgers te ontmoedigen om afval illegaal bij de glascontainers te plaatsen. Verder stimuleert een propere en vrolijke omgeving goed gedrag. De wrapping van de containers zorgde na drie maand al voor een daling van het zwerfvuil rond de glasbollen (bijplaatsing) met maar liefst 94,9%!

Op twee verschillende glasbolsites werd ook een boekenruilbib geïnstalleerd, die meteen de sociale cohesie binnen een buurt of wijk verhoogt. De buurtbewoners werden via flyers op de hoogte gebracht van het project. Voordien trof men gemiddeld twaalf bijplaatsingen naast de glasbollen aan. Na de installatie van de boekenruilbib is het aantal bijplaatsingen gedaald naar gemiddeld één, goed voor een daling van 91,7%.



Via de school en het buurthuis werd ook een oproep gedaan om de stoep waar de glasbol staat in te kleuren in thema's rond natuur. De opkomst was geweldig. Veel kinderen kwamen met hun ouders langs om de stoep in te kleuren en te bewonderen. Op deze manier werden ze ook op de hoogte gebracht van de boekenruilbib en het project. Samen met de schooldirectrice werd daarnaast gebrainstormd over hoe de boekenruilbib te integreren in het scholenprogramma. In de school werd een boekenjuf aangeduid die samen met de klassen langs de boekenruilbib passeert om daar boeken te ruilen of een leesmoment te houden. De boekenjuf versiert de kast in thema's, bijvoorbeeld hartjes tijdens Valentijn. En de school gaat ook één keer per maand langs de glasbol om de bijplaatsing op te ruimen.

Er zijn ook enkele vrijwilligers actief die rond de glasbol de bijplaatsing opruimen.

Tot slot is er een samenwerking opgezet met de gemeente en de bibliotheek. Zij vullen de boekenruilbib aan met boeken wanneer dit nodig is. De gemeenschapswachten letten tijdens hun ronde ook op mogelijke sporen van vandalisme.

OPRUIMDAG VOOR LOKALE JEUGDBEWEGINGEN

ISVAG organiseert twee keer per jaar een opruimdag voor de lokale jeugdbewegingen waarbij zij zwerfvuil verzamelen en bij ISVAG deponeren in ruil voor een centje.



SUBSIDIEPROJECT VUILNISBAKKENPLAN VAN MOOIMAKERS

Het beheer van straatvuilnisbakken is geen sinecure. Via Mooimakers kunnen de afvalintercommunes hulp vragen in de vorm van een vuilnisbakkenplan. Dit deed ook Interrand. In 2021 werd de hoeveelheid sluijkstort in en rond de 341 vuilnisbakken in de gemeenten Hoeilaart, Overijse en Tervuren gemeten. Op basis hiervan kan Interrand een integrale aanpak uitwerken en meteen beslissen om bepaalde vuilnisbakken minder vaak te ledigen, sommige bakken te vervangen door grotere volumes of bakken met een aangepaste opening, of zelfs overgaan tot het verwijderen van verkeerd geplaatste vuilnisbakken.

Inwoners met een 'zieke' vuilnisbak in hun buurt, waar frequent misbruik werd gemeten, kregen een flyer in de bus om het misbruik aan te kaarten en om hen te informeren dat de vuilnisbak mogelijks zou verdwijnen. Naast een lokale communicatie werden ook panelen en stickers ontworpen om op en naast de 'zieke' vuilnisbakken te plaatsen.



IVVO VERGROENT DE INDUSTRIEZONE

Op de industriezone van IVVO was er buiten de verplichte groenzones relatief weinig aandacht voor vergroening, laat staan bebossingsprojecten. IVVO wilde hier iets aan doen. Samen met het personeel, de stad Ieper en het Regionaal Landschap Westhoek werden de handen uit de mouwen gestoken om meer dan duizend bomen en struiken aan te planten.

Het Regionaal Landschap Westhoek is al jaren actief in het buitengebied, waar vergroeningen bij landbouwers en particulieren worden gerealiseerd. Ook langs wegen en wandelpaden worden bomen en struiken aangeplant. Om een antwoord te bieden op de klimaatproblematiek en dalende biodiversiteit wordt sinds 2020 ook ingezet op de vergroening van bedrijventerreinen. Tal van bedrijven hebben nog stukjes restgrond liggen om later ooit te bebouwen of zelfs braak te laten liggen. Via kleine ingrepen kunnen deze stukjes grond al dan niet tijdelijk meer CO₂ opslaan, plaatselijk de klimaatopwarming tegengaan en de biodiversiteit bevorderen. Het gaat wel om tijdelijke natuur. Als een bedrijf zijn gebouwen wil uitbreiden of aanpassen, dan vormt deze groenaanplanting geen probleem om een nieuwe omgevingsvergunning te bekomen.

IVAREM SENSIBILISEERT BURGERS EN SCHOLEN OVER DE IMPACT VAN SLUIKSTOKEN MET DE CAMPAGNE VEILIG VUUR VERHAAL

De Vlaamse milieuwetgeving (VLAREM) is duidelijk: afval verbranden is voor iedereen verboden. Het verbrandingsverbod geldt niet alleen voor het verbranden van papier, plastic, piepschuim of autobanden, maar ook voor GFT, houtafval en/of groenresten.

IVAREM wil burgers vooral bewustmaken van de milieu- en gezondheidsimpact die sluikstoken met zich meebrengt. In samenwerking met de gemeente Sint-Katelijne-Waver werd een intergemeentelijke campagne ontwikkeld waaraan ook alle andere partnergemeenten, de vijf politiezones en de brandweerzone Rivierenland deelnamen.

In het kader van de sluikstookcampagne werd een reeks van drie animatiefilmpjes uitgewerkt. Onder het motto 'Vic steekt alweer afval in de fik' werd gestalte gegeven aan een brave buurman die ietwat naïef zijn afval verbrandt in de tuin en in zijn allesbrander. Zijn burens zijn steeds de pineut van dienst. Op het einde van elk animatiefilmpje wordt verwezen naar een webpagina van IVAREM, die burgers aan de hand van drie meerkeuzevragen informeert over de gevaren van afval verbranden.

Ook alle scholen die deelnemen aan het meerjarenproject Afvalarme School 2025 werden in de campagne betrokken. Aan de hand van een Powerpoint-quiz kwamen leerlingen meer te weten over de gevaren van sluikstoken. Het toetsenblad werd nadien mee naar huis gegeven om hun ouders te motiveren deel te nemen aan de campagnewedstrijd. Uit de juiste inzendingen van de campagnewedstrijd werden vijf burgers getraakteerd op een veganistisch etentje en een gratis controle brandveiligheid van hun woning en wonnen vijf scholen een brandblusdemonstratie van de brandweerzone Rivierenland.



Pijler 3

Interafval staat dicht
bij de gemeente
en burger



Maatschappelijke inbedding

In 2021 nam Interafval een studiebureau onder de arm om bij de Vlaamse bevolking na te gaan hoe gekend de afvalintercommunales en hun werking zijn, en hoe ze worden geëvalueerd en gepercipieerd. Een gelijkaardig onderzoek werd uitgevoerd in 2018. De studie werd gelanceerd bij een onafhankelijk panel van 2.000 respondenten, representatief voor de Vlaamse bevolking op geslacht, leeftijd en provincie. Om uitspraken te kunnen doen per intercommunale werd er een boost sample van 500 respondenten toegevoegd.

We zetten de meest interessante bevindingen hieronder op een rijtje:

- › Zo'n **83% van de Vlamingen weet welke intercommunale actief is in zijn/haar werkingsgebied**. Dit is significant meer dan in 2018 (78%).
- › Een afvalintercommunale is het best **gekend** via de **afvalkalender**, gevolgd door de afvalkrant of het afvalmagazine en het gemeentelijk of stedelijk informatieblad. In 2018 was dit naast de afvalkalender ook via het opschrift op de vuilniswagen en op de zakken en containers. Bij de leeftijdsgroepen 18 tot 34 jaar zien we een hogere **awareness via social media**.
- › De voornaamste **contactmethode** is de **afvalkalender**, gevolgd door de afvalkrant/magazine en de factuur of de betalingsuitnodiging. Digitale elementen zoals de website en applicaties kennen in vergelijking met 2018 een significante stijging.
- › Meer dan de helft van de Vlamingen geeft aan dat ze zich voldoende **geïnformeerd** voelen en op de hoogte worden gehouden. Slechts 14% voelt zich onvoldoende geïnformeerd. De manier waarop men geïnformeerd wil worden, ligt in lijn met de wijze waarop men momenteel wordt geïnformeerd.
- › **66,2%** geeft aan (heel) tevreden te zijn over de afvalinzameling aan huis (score 8 tot 10).
- › **60,7%** geeft aan (heel) tevreden te zijn over de inzameling via de recyclageparken (score 8 tot 10).
- › Vooral **dienstverlening en personeel** scoren goed. Over de tarieven is men het minst tevreden.
- › De hoogste tevredenheid is er bij de inzameling van PMD en papier, de laagste bij textiel en grofvuil.
- › Op PMD, restafval, papier, groenafval en GFT scoort huis-aan-huis inzameling beter dan de inzameling op een recyclagepark. Groenafval scoort sinds 2018 ook beter bij de huis-aan-huis inzameling.
- › Op glas, textiel en grofvuil scoort een recyclagepark beter dan huis-aan-huis inzameling.

De burger verwacht van de afvalintercommunales vooral dat ze het **goede voorbeeld geven** voor duurzaam transport, voorkomen van afval en hergebruik van materialen. Ook het onder controle houden van de afvalfactuur ziet men als een taak van de afvalintercommunales.

De voornaamste **verbeterpunten** zijn:

- › Kennis en communicatie op maat van verschillende leeftijdscategorieën.
- › Optimalisatie restafval, grof vuil en GFT op het recyclagepark.
- › Voorbeeldfunctie, duurzaam transport, transparantie en klantgerichtheid.

Rol van de leden van Interafval

Kerncijfers 2021



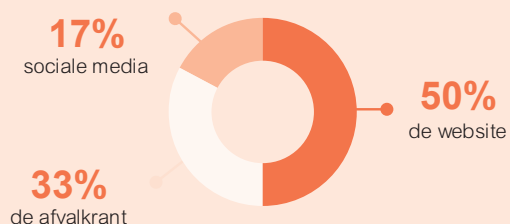
Ruim 2/3 van de Vlamingen

zijn tevreden over de dienstverlening

100% van de leden

communiceert naast het wettelijk verplicht jaarverslag open en transparant over haar werkingmiddelen en kosten voor de burger

Er wordt gecommuniceerd via:



21% van de leden

publiceert een (geïntegreerd) duurzaamheidsverslag



91% van de leden

houdt in hun brede communicatie rekening met de diversiteit in de samenleving

100% van de leden

ondersteunt lokale organisaties (bv. scholen of verenigingen) bij hun afvalbeleid

87% van de leden

levert inspanning voor de verkeersveiligheid binnen hun gebied

De lokale verankering zorgt ervoor dat de afvalintercommunes dicht bij gemeente en burger staan:



We onderhouden goede relaties om tot een **dienstverlening op maat** te kunnen komen



We gaan **duurzaam en transparant om met onze middelen**



We streven naar een **transparant, integer en inclusief bestuur**



We bouwen aan een **duurzame lokale ontwikkeling**

Interafval staat dicht bij de gemeente en burger

Ambities 2022 en verder	Link met de SDGs ... Ambitie 2030	Resultaat			KPI	Toelichting
		2017	2019	2021		
Dienstverlening op maat						
We meten en optimaliseren de tevredenheid over onze dienstverlening.	16.6 Doeltreffende, verantwoordelijke en transparante instellingen ontwikkelen op alle niveaus	62%	50%	63%	leden die op regelmatige basis de tevredenheid van de burger in kaart brengen over de dienstverlening inzake afval.	Via opvolging van de klachten en meldingen, enquêtering van bepaalde klantengroepen en social media.
		70%	-	66%	van de Vlamingen is tevreden over de dienstverlening in zijn gemeente (score 8 tot 10)	Bron: Perceptieonderzoek intercommunales 2021 Gemiddelde score: 7,7 (tov 8 in 2018)
Duurzaam omgaan met middelen						
We communiceren open en transparant over onze werkmiddelen en kosten. We communiceren open en transparant over de kosten van afvalbeheer voor de burger.	16.6 Doeltreffende, verantwoordelijke en transparante instellingen ontwikkelen op alle niveaus	100%	100%	100%	leden die open en transparant communiceren over haar werkmiddelen en de kosten van afvalbeheer voor de burger	
		69%	58%	50%	communicatie via de website	
		62%	38%	33%	communicatie via de afvalkrant	
		25%	21%	17%	communicatie via social media	
	16.5 Op duurzame wijze komaf maken met corruptie en omkoperij in al hun vormen	2,54	2,15	2,45	gemiddelde liquiditeit (current ratio)	= Vlottende activa / schulden < 1 jaar. De intercommunale kan de korte termijnschulden betalen met de vlottende activa in de intercommunale. Over het algemeen moet deze ratio groter dan 1 zijn om van een goede liquiditeit te spreken.
		0,51	0,51	0,54	gemiddelde solvabiliteit	= (Eigen vermogen / Totaal vermogen) x 100. Met deze ratio kan een intercommunale berekenen hoe de verhouding tussen het eigen ingebracht vermogen en het vreemd vermogen (van derden) is. Het geeft dus een goed idee van de financiële onafhankelijkheid van een intercommunale. Hoe hoger het getal, hoe financieel onafhankelijker de onderneming is.
		0,00	-0,04	0,02	gemiddelde rentabiliteit	= (Resultaat / Eigen vermogen) x 100 De leden van Interafval streven geen winst na.
Transparant, integer en inclusief bestuur						
Elk lid van Interafval streeft ernaar minstens tweemaal een (geïntegreerd) duurzaamheidsverslag op te stellen.	16.7 Ontvankelijke, inclusieve, participatieve en representatieve besluitvorming op alle niveaus garanderen	25%	8%	21%	leden die minstens tweemaal een (geïntegreerd) duurzaamheidsverslag opstellen.	
We integreren duurzaamheid in de communicatie met de burger en doen dit in de door hen gebruikte communicatiekanalen.						
We werken aan de toegankelijkheid van onze website voor blinden en slechtzienden						
We houden in onze brede communicatie rekening met de diversiteit in de samenleving.	10.2 Tegen 2030 de sociale, economische en politieke inclusie van iedereen mogelijk maken en bevorderen, ongeacht leeftijd, geslacht, handicap, ras, etniciteit, herkomst, godsdienst of economische of andere status	44%	83%	91%	leden die in hun brede communicatie rekening houden met de diversiteit in de samenleving	Correcte weerspiegeling van de maatschappij in de keuze van beeldmateriaal, voorkeur voor beelden en pictogrammen, eenvoudig taalgebruik, meertalige publicaties, inzet van een afvalcoach om specifieke doelgroepen te bereiken.

Ambities 2022 en verder	Link met de SDGs ... Ambitie 2030	Resultaat			KPI	Toelichting
		2017	2019	2021		
Transparant, integer en inclusief bestuur						
We zorgen voor evenwicht en medezeggenschap in bestuur	10.2 Tegen 2030 de sociale, economische en politieke inclusie van iedereen mogelijk maken en bevorderen, ongeacht leeftijd, geslacht, handicap, ras, etniciteit, herkomst, godsdienst of economische of andere status	541	315	311	bestuurders met stemrecht	Het aantal bestuurders werd wettelijk vastgelegd op maximum 15
		66%	65%	62%	mannelijke bestuurders	
		33%	35%	38%	vrouwelijke bestuurders	
		1,75	1	1	bestuurders per gemeente	
		172	193	210	euro gemiddeld presentiegeld (bruto)	
We houden ethiek en integriteit hoog in het vaandel	16.5 Op duurzame wijze komaf maken met corruptie en omkoperij in al hun vormen					Integriteit gaat om correct omgaan met middelen én mensen door iedereen (van de top tot het operationele niveau). Het is dus veel ruimer dan de preventie en aanpak van corruptie en fraude. Integriteit vormt de basis voor het vertrouwen van burgers in de overheid. Het bundelt de regels, normen en waarden die de leidraad vormen voor het dagelijks handelen van de medewerkers.
Duurzame, lokale ontwikkeling						
We dragen bij de gemeenten onze visie op een circulaire economie uit en stimuleren hen om hiermee actief aan de slag te gaan.		38%	54%	54%	leden die de principes van circulaire economie in de lokale gemeenschap stimuleren	De circulaire economie wordt lokaal gestimuleerd door nog meer afvalsoorten apart op te halen en te verwerken, via vormingsactiviteiten en lezingen, ondersteuning van de lokale kringloopcentra of de ontwikkeling van actieplannen. 25% van de leden ondernemen hierrond nog geen acties, 13% vindt dit niet van toepassing.
We staan open voor ondersteuning aan of samenwerking met lokale bedrijven, organisaties of bewonersinitiatieven die bijdragen aan de doelstellingen van de intercommunale.	17.17 Doeltreffende openbare, publiek-private en maatschappelijke partnerschappen aanmoedigen en bevorderen, voortbouwend op de ervaring en het netwerk van partnerschappen		96%	100%	leden die lokale organisaties (bv. scholen of verenigingen) ondersteunen bij hun afvalbeleid	Van begeleiding in hun werking rond het afvalbeleid, het ter beschikking stellen van educatief of logistiek materiaal tot bedrijfsbezoeken en vormingen. Corona dwarsboomde echter de ontlenen educatief materiaal en rondleidingen.
Voor ons is verkeersveiligheid een topprioriteit. We zetten hier actief op in bij de eigen en uitbestede activiteiten, met bijzondere aandacht voor de omgeving rond de ophaalwagens.	3.6 Tegen 2020 het aantal doden en gewonden in het verkeer wereldwijd halveren	69%	92%	87%	leden die inspanningen leveren voor de verkeersveiligheid binnen hun gebied.	Vrachtwagens zijn uitgerust met 360° camera's en dodehoekcamera's, alsook uitgebreide signalisatie. Spiegels worden aangepast aan de chauffeur. De spits en schoolomgevingen worden vermeden bij aanvang en einde schooltijd. Een opleiding defensief rijden en verkeersveiligheid is geïntegreerd in de verplichte vakbekwaamheidsopleiding voor chauffeurs. De chauffeurs dragen reflecterende veiligheidskledij en worden hierop gecontroleerd. Verkeersveiligheid is een minimumvoorwaarde in lastenboeken.



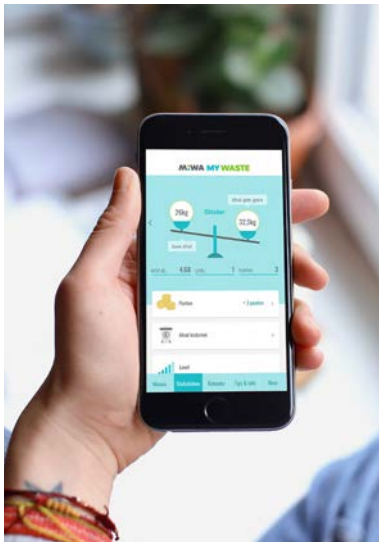
In de praktijk

VERNIEUWDE AFVALSTOFFENRAPPORTERING (MATIS)

In oktober 2021 lanceerde de OVAM een nieuw Materialeninformatiesysteem, kortweg 'MATIS'. Vroeger werden de ingezamelde hoeveelheden huishoudelijk en vergelijkbaar bedrijfsafval gerapporteerd via de jaarlijkse afvalstoffenenquête. In deze enquête moesten de lokale besturen aan de OVAM de huishoudelijke afvalstoffen rapporteren die via het recyclagepark en de ophaling aan huis werden ingezameld. Daarnaast bepaalde de OVAM jaarlijks op basis van steekproeven welke bedrijven of organisaties een Integraal Milieujarverslag moesten invullen, waarin de bedrijfsafvalstoffen moesten worden vermeld die niet via het huishoudelijk circuit werden ingezameld.

Europa roept echter op om de afvalstromen in kaart te brengen en te uniformiseren. Met MATIS wil de OVAM hierop een antwoord bieden. Vanaf 2022 dient deze input van gegevens maandelijks te gebeuren.

De intercommunales werden nauw betrokken bij het opzetten van het systeem. De verantwoordelijkheid voor de aanlevering van de data zal hoofdzakelijk bij de intercommunales, inzamelaars en verwerkers liggen. De lokale besturen zullen enkel de afvalstromen die niet via de intercommunale lopen zelf moeten melden in MATIS. Een aantal intercommunales neemt ook deze rapportage over van de aangesloten gemeenten en ontzorgt zo de gemeenten volledig van rapporteringen in MATIS.



DE AFVALAPP: HANDIG EN GEBRUIKSVRIENDELIJK

Steeds meer intercommunales bieden hun inwoners een afvalapp aan. Zo ook MIWA.

Met de MIWA MY WASTE-app hebben inwoners hun afvalkalender altijd op zak, kunnen ze hun restafvalverbruik (grijze container) op de voet volgen, geven ze vlot meldingen door en geven ze hun gezin ook inzicht in het afvalverbruik.

Door hun afvalverbruik zo laag mogelijk te houden en correct te sorteren, kunnen inwoners op hun afvalfactuur besparen en krijgen ze punten waarmee ze zich kunnen vergelijken met andere inwoners. Kortom, sorteren loont... en wordt beloond!

ROUTEBEGELEIDING ZORGT VOOR VLOTTERE OPHAALRONDES

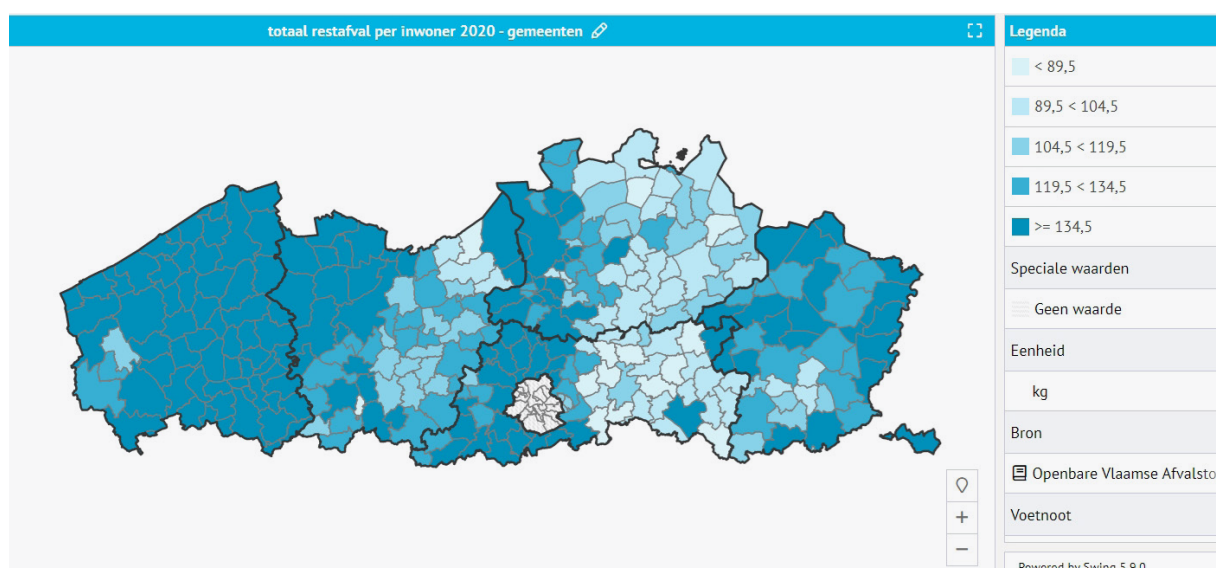
Het systeem van routebegeleiding waar de Transportdienst van EcoWerk in 2019 mee startte, is volop in gebruik. Dankzij die routebegeleiding kunnen de chauffeurs hun ophaalrondes vlotter en efficiënter rijden: de chauffeur rijdt zijn ronde zonder papieren kaart en passeert zonder fout langs elk adres. Het is vergelijkbaar met een gps, maar is veel complexer. In 2021 werd bijna 95% van alle ophaalrondes gedigitaliseerd. Alle betrokken

chauffeurs kregen een opleiding en hielpen zelf mee om de gedigitaliseerde rondes op correctheid te controleren. Dat blijft permanent hun taak, want enkel dankzij hun medewerking en terugkoppeling kan de tekenaar de rondes actueel houden. Bovendien wijzigen de ophaalrondes regelmatig wanneer de dienstverlening verandert. Het systeem is geen overbodige luxe, want elke dag staat EcoWerk in voor de selectieve ophaling bij 50.000 gezinnen, goed voor ongeveer één miljoen potentiële ophaalpunten per maand.

DATABANK PROVINCIES.INCIJFERS.BE TOONT AFVALCIJFERS

EcoWerk heeft er samen met de VVSG voor geijverd om de jaarlijkse afvalcijfers op te nemen in het dashboard en de databank van provincies.incijfers.be. Dat is een gebruiksvriendelijke tool waarmee lokale besturen kerncijfers, kant-en-klare rapporten en gedetailleerde cijfers over één of meerdere gemeenten of gebieden in Vlaanderen kunnen terugvinden. Deze data waren al raadpleegbaar via het jaarlijkse OVAM-rapport 'Huishoudelijke

afvalstoffen en gelijkaardig bedrijfsafval', maar zijn in de tool in een actievere vorm beschikbaar. Zo kan men de informatie koppelen aan demografische gegevens zoals gezinssamenstelling of geografische locatie. Het maakt het mogelijk om een regio te vergelijken met de rest van Vlaanderen. De beschikbare cijfers gaan tot op het niveau van alle vergelijkbare fracties per gemeente voor selectief ingezameld afval en restafval.



IVBO LEGT TARIEVENPLAFOND DUURZAME ENERGIE VAST

De prijs van warmte van het IVBO-warmtenet was tot eind 2021 gekoppeld aan de fluctuerende gasprijs, volgens het principe 'niet meer dan anders'. Dat betekent dat IVBO het warmtetarief net onder die van de vijf goedkoopste vaste aardgascontracten hield. Dit systeem houdt echter in dat als de gasprijzen de hoogte ingaan, zoals in de huidige energiecrisis het geval is, de warmtepunten van het warmtenet mee pieken. IVBO heeft nu beslist om de aardgastarieven slechts tot aan een zeker plafond te volgen en het tarief binnen een vork vast te zetten. Als de aardgasmarkt boven deze grens gaat, dan worden de warmtetarieven vastgezet.

De warmte die het net van IVBO voedt, wordt gerecupereerd uit de verbranding van afval. Die warmte wordt dan ofwel gebruikt om elektriciteit

te produceren of om warmte aan het warmtenet te leveren. Aardgas wordt enkel gebruikt als back-up en om piekbelastingen mee op te vangen. De energiecomponent van het warmtetarief kan dus vanaf zekere hoogte van aardgas worden losgekoppeld.

IVBO kijkt uit naar de komst van het sociaal tarief voor warmtenetten. Momenteel is er nog geen wettelijk kader om sociale tarieven voor warmte toe te kennen. Nochtans is dit broodnodig en dringend, zodat ook inwoners die recht hebben op het sociaal tarief, evenwaardig kunnen genieten van duurzame verwarming. In de tussentijd heeft IVBO beslist het gebruik van duurzame energie blijvend aan te moedigen door van de keuze voor energie uit restwarmte ook een budgettaire keuze te maken.

MOBIEL ONTHAAL IVAGO KRIJGT EEN NIEUW KLEEDJE

Sinds september 2021 zit de IVAGO-mobiel in een nieuw kleedje. Het is voortaan een elektrisch voertuig, voorzien van zonnepanelen op het dak.

De IVAGO-mobiel is al tien jaar een begrip in Gent. Het busje doorkruist de stad en houdt op verschillende locaties halt om de inwoners – zeker minder mobiele mensen – nog beter van dienst te kunnen zijn. Het mobiele onthaal van IVAGO biedt dan ook exact dezelfde service als het ‘echte’ onthaal in de Proeftuinstraat: mensen kunnen er terecht met al hun vragen over hun recyclageparkkaart, de ophaling van grofvuil, de sorteerregels, ... Ze kunnen er ook alle artikelen kopen die IVAGO aanbiedt: huisvuilzakken, glasbakken, antireclamestickers, ...

Bram Van Braeckevelt, schepen van Openbare Netheid (Groen) en bestuursvoorzitter van IVAGO: ”

De IVAGO-mobiel is modern, ecologisch en elegant, en past dus in de duurzame toekomst waar we bij IVAGO aan meebouwen”.



MOBIELE RECYCLAGEPARKEN VOOR MINDER MOBIELE BUURTBEWONERS

Voor buurtbewoners die geen auto hebben en daardoor moeilijk van hun afval af geraken, richt Incovo mobiele recyclageparken op. Hier kunnen inwoners gedurende anderhalf uur langskomen met hun afval. De meeste afvalsoorten zijn gratis (propere matrassen, frituurvet, piepschuim, klein gevaarlijk afval, elektrische apparaten, metaal, harde plastic, hout, ...). Groot restafval is betalend, net als op het gewone recyclagepark.



Pijler 4

Interafval creëert
kansen voor de
medewerkers





Goed werkgeverschap

Half maart 2020 zette het coronavirus de wereld op zijn kop. Organisaties en bedrijven hadden van de ene op de andere dag nieuwe prioriteiten, om de verspreiding van het virus te beperken. De afvalintercommunes zijn een essentiële dienstverlener. De continuïteit van de werking moet dus te allen tijde worden gegarandeerd. Ondanks de realiteit van uitval van personeelsleden door ziektes en quarantaines, waar ook zij mee worden geconfronteerd.

Sterk **leiderschap** is cruciaal voor het functioneren van elk team doorheen de hele organisatie. Meer dan ooit moet de leidinggevende zorg dragen voor het welzijn van het eigen menselijk kapitaal. Zeker nu aanpasbaarheid en veerkracht kernbegrippen zijn geworden in het personeelsbeleid.

Het aantrekken en behouden van bekwame medewerkers blijft een uitdaging. We maken daarom werk van **duurzame inzetbaarheid**. Om oudere medewerkers via aangepast werk langer aan de slag te houden. Om jongere medewerkers aan te trekken en hen een loopbaan te bieden met meerwaarde in de maatschappij. Door onze medewerkers bij te scholen en nieuwe kennis en vaardigheden te laten opdoen, verwerven ze deze inzichten voor het leven.

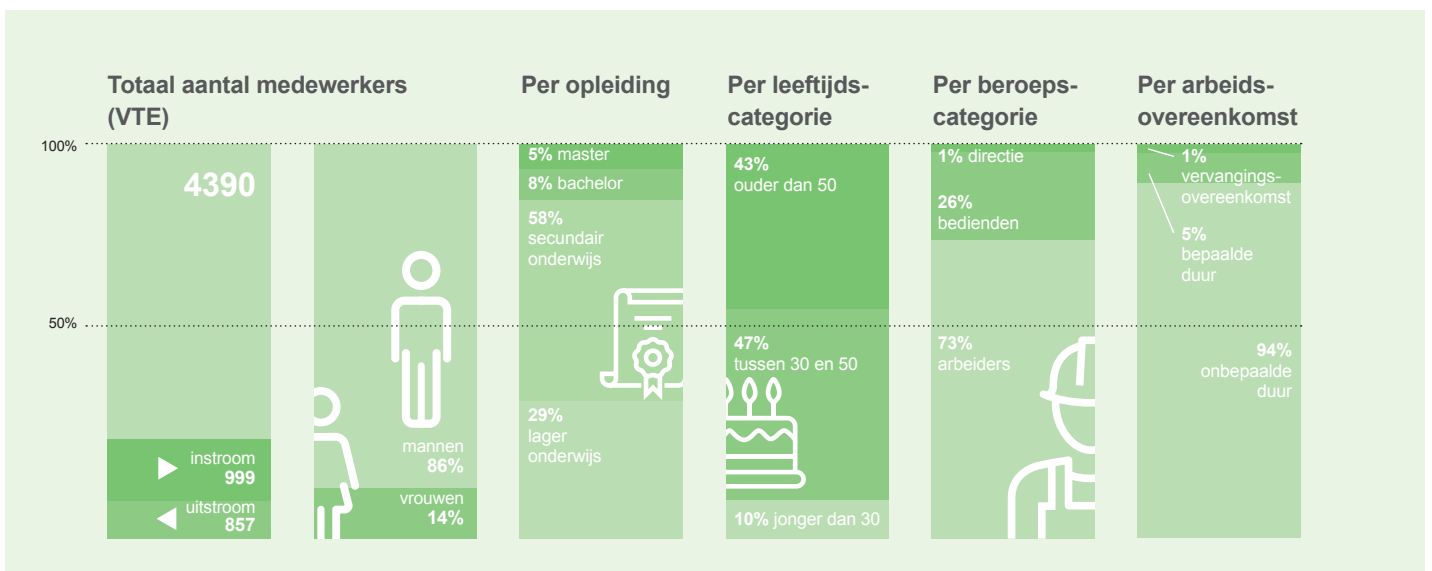
Een divers personeelsbestand kan een meerwaarde bieden als dit met een goed gevoerd **diversiteitsbeleid** wordt gecombineerd. Zo

ontstaan heel wat opportuniteiten: er komt nieuw talent in huis, extra expertise en een groter vermogen tot vernieuwen. Kansengroepen worden niet benaderd als probleemgroepen, maar als medewerkers met potentieel als weerspiegeling van de diversiteit in de maatschappij.

Elk ongeval is er één te veel. De Interafval-leden moedigen hun medewerkers daarom aan om onveilige situaties te signaleren en de oorzaken van incidenten te doorgronden. Zo kan snel preventief worden ingegrepen en kunnen acties worden uitgewerkt om herhaling te voorkomen.

Gezond werk is werk zonder stress. Medewerkers die zich goed voelen in de organisatie, zijn minder vatbaar voor stress, burn-out of ziekteverzuim. Een geïntegreerde aanpak rond stress – met aandacht voor voorkomen, beheersen en herstellen – brengt rust en evenwicht. Het is lang niet voor iedereen makkelijk om de balans tussen werk en privé goed te bewaren. Dus is het, juist in deze tijd, belangrijk om als werkgever oog te hebben voor de (mentale) gezondheid van de medewerkers en hier een actieve rol in te spelen.

Tot slot maken alle afvalmedewerkers deel uit van een **hechte organisatie**. Werken aan dit teamgevoel, organiseren van informele teammomenten, inspraak en communicatie, inzetten op gezonde levensstijl door beweging en gezonde voeding, maken van de afvalintercommunes moderne organisaties.



Rol van de leden van Interafval

Kerncijfers 2021



71% van de leden

brengt de tevredenheid bij hun medewerkers in kaart

58% van de leden

ontwikkelt een leeftijdsbewust personeelsbeleid

58% van de leden

voert een diversiteitsbeleid

14%



34%

> 50
JAAR

87%

diploma lager
of secundair
onderwijs



7 arbeidsongevallen

(met tijdelijke of blijvende ongeschiktheid) per 100 VTE

61,19

gemiddelde
frequentiegraad

1,61

gemiddelde
ernstgraad

83% van de leden

promoot beweging en een gezonde levensstijl bij het personeel

Efficiënt afvalbeheer is ondenkbaar zonder gedreven medewerkers.



We streven naar een **veilige werkomgeving**



We investeren in de **persoonlijke ontwikkeling** van onze mensen



We zetten in op **gezonde en gelukkige** medewerkers



Onze medewerkers weerspiegelen de **diversiteit** in de samenleving

Interafval creëert kansen voor de medewerkers

Ambities 2022 en verder	Link met de SDGs ... Ambitie 2030	Resultaat			KPI	Toelichting
		2017	2019	2021		
		2950	3933	4.390	VTE medewerkers	Op basis van de respons van 25 leden
Veilige werkomgeving						
We streven naar een vermindering van onze ongevallenfrequentie-index	8.8 De arbeidsrechten beschermen en veilige en gezonde werkomgevingen bevorderen voor alle werknemers, met inbegrip van migrantenarbeiders, in het bijzonder vrouwelijke migranten, en zij die zich in precare werkomstandigheden bevinden	8,2	6,9	7,01	arbeidsongevallen (met tijdelijke of blijvende ongeschiktheid) per 100 VTE	Op basis van de respons van 26 leden
		466	270	297	geregistreerde ongevallen	Op basis van de respons van 26 leden
		64,17	53,89	61,19	gemiddelde frequentiegraad	Op basis van de respons van 20 leden. Fg = aantal ongevallen met werkverlet x 1.000.000 / totaal aantal arbeidsuren
		1,31	1,26	1,61	gemiddelde ernstgraad	Op basis van de respons van 20 leden. Eg = aantal werkelijk verloren arbeidsdagen x 1000 / totaal aantal arbeidsuren
Persoonlijke ontwikkeling						
We investeren in kwaliteitsvolle vorming van onze medewerkers en bepalen een vormingsbudget als een percentage van de personeelskosten.			100%	100%	leden die vorming en opleiding stimuleren	Bij 79% van de leden kunnen medewerkers zelf voorstellen voor opleidingen aanbrengen, 71% voorziet verplichte opleiding en 63% stemt vormingen en opleidingen af op het functietype.
			2782	-	medewerkers ontvingen formele en/of informele opleidingen	2021: geen representatieve cijfers wegens corona
			10,3	-	gemiddeld aantal uren opleiding per medewerker	
			380,2	-	euro gemiddeld vormingsbudget per medewerker	
Gezond personeel						
We streven naar een verhoging van de tevredenheid van onze medewerkers.		69%	54%	71%	leden die de tevredenheid bij hun werknemers in kaart brengen	In de verplichte risicoanalyse psychosociaal welzijn zit een luik rond algemene tevredenheid vevat. De tevredenheid en het welzijn van de medewerkers wordt bevorderd via interne communicatie, informele teamactiviteiten en waarderend leiderschap. Een vertrouwenspersoon staat klaar bij moeilijkheden.
We ontwikkelen een leeftijdsbewust personeelsbeleid.	8.6 Tegen 2020 het aandeel aanzienlijk terugschroeven van jongeren die niet aan het werk zijn, geen onderwijs volgen en niet met een opleiding bezig zijn	69%	50%	58%	leden die een leeftijdsbewust personeelsbeleid ontwikkelen	Leeftijd is geen struikelblok bij aanwervingen. Waar mogelijk wordt voorzien in aangepast werk of fysiek lichtere ophaalrondes. Er wordt ingezet op het bevorderen van kennisoverdracht door ervaren medewerkers en het verbeteren van de kwaliteit van onderlinge relaties tussen jong en oud.
We promoten bewegen en gezond leven in het algemeen bij onze medewerkers		69%	71%	83%	leden die beweging en een gezond leven promoten	16 leden stimuleren de fiets als duurzaam en gezond vervoersmiddel. Daarnaast wordt gewerkt rond ergonomie, gezonde voeding en rookstopbegeleiding.
We meten het ziekteverzuim en werken aan een integraal aanwezigheidsbeleid		0,5	1	0.9	Bradford factor per medewerker	Op basis van de respons van 7 leden. De Bradfordfactor = (het aantal verschillende ziekteperiodes voor een bepaalde medewerker) ² * het totaal aantal dagen ziekte voor een bepaalde medewerker. Meerdere korte, ongeplande ziekteperiodes wegen dus zwaarder door.
Diversiteit						
We meten de diversiteit in de eigen organisatie en stellen, indien nodig, een plan voor verbetering op. Het uitgangspunt is dat onze diversiteit die van de samenleving weerspiegelt.	8.5 Tegen 2030 komen tot een volledige en productieve tewerkstelling en waardig werk voor alle vrouwen en mannen, ook voor jonge mensen en personen met een handicap, alsook een gelijk loon voor werk van gelijke waarde 5.1 Een einde maken aan alle vormen van discriminatie jegens vrouwen en meisjes, overal 5.5 Verzekeren van de volledige en doeltreffende deelname van vrouwen en voor gelijke kansen inzake leiderschap op alle niveaus van de besluitvorming in het politieke, economische en openbare leven	62%	46%	58%	leden die een diversiteitsbeleid voeren	Bij aanwervingen baseert men zich op kwaliteiten, ongeacht leeftijd, geslacht, afkomst of handicap. 5 leden geven aan actief drempels te verlagen om meer mensen uit kansengroepen aan te trekken, via oa. taalcurssussen, stages, reïntegratietrajecten, opleiding diversiteit).

➤ In de praktijk

WEEK VAN HET AFVALTEAM

In Vlaanderen zijn er duizenden mensen met het schoonste beroep ter wereld. Zij werken voor onze afvalintercommunales als afvalophaler, recyclageparkwachter, onthaalmedewerker, ... Elke dag zetten zij zich in om de Vlaamse straten proper te houden en het afval van de burgers op te halen.

Naar jaarlijkse gewoonte zet de 'Week van het afvalteam' deze medewerkers in de bloemetjes. Respect tonen moet altijd, maar een extra complimentje is gewaardeerd tijdens deze week in november.

De afvalmedewerkers kunnen hun job pas goed doen als elke burger ook zijn steentje bijdraagt. Hoe? Door goed te sorteren, de afvalzak of -container niet te zwaar aan te bieden en steeds vriendelijk te zijn.



GOED
BEZIG
DAVE
THX!

Gooi in november met extra veel complimenten naar jouw afvalteam

#houhetnet

WEEK VAN HET AFVALTEAM
15-21 NOVEMBER 2021

interafval. vvsq OVAM M:WA



NETWERK JONGE PROFESSIONELEN

Het Netwerk Jonge Professionelen werd opgericht in 2021 en richt zich tot de jonge medewerkers (tussen 18 en 35 jaar) van de leden van Interafval. Met dit netwerk wil Interafval jonge medewerkers de kans geven open discussies te voeren over actuele afvalthema's en een frisse visie te uiten over bepaalde onderwerpen. Het is ook een platform om elkaar en elkaars werking te leren kennen om op die manier het persoonlijk netwerk uit te breiden. Concreet wil Interafval via het Netwerk Jonge Professionelen de jonge medewerkers sterker betrekken bij haar werking.

OPHALERS EN MEDEWERKERS VAN DE INFOLIJNEN ZIJN VAAK SLACHTOFFER VAN VERBALE AGRESSIE

Meer dan één op drie afvalophalers (36%) krijgt minstens één keer per week te maken met verbale agressie, een stijging ten opzichte van 2019. 15% van de medewerkers krijgt zelfs te maken met fysieke agressie, wat ongeveer overeenkomt met de cijfers van 2019. Vaak gaat het om onaangepast gedrag van andere weggebruikers. Bijna de helft van de medewerkers van de telefonische infolijnen is minstens één keer per week kop van jut, waarbij bellers roepen en schelden.

Goed nieuws is dat parkwachters op het recyclagepark steeds minder te maken krijgen met agressie. Toch krijgt een kwart van hen nog minstens één keer per week te maken met verbale agressie,

zoals roepen, schelden of intimiderende gebaren, een halvering ten opzichte van 2017. Ook het aantal parkwachters dat het afgelopen jaar minstens één keer te maken kreeg met fysieke agressie blijft sterk dalen: van 30% in 2017 tot 13% in 2021.

Alle afvalmedewerkers, van parkwachter tot administratief bediende, vormen een cruciale schakel in de afvalinzameling. Ze staan in voor de vlekkeloze werking van de recyclageparken en vangen mensen op met vragen en klachten. Daar verdienen ze alle respect voor. Gelukkig is er ook positief nieuws: één op drie krijgt minstens wekelijks een compliment.

GERICHTE REKRUTERING

Ook in de recyclagesector heerst de war for talent. Voor wie op zoek is naar een zinvolle job in eigen streek, bieden de intercommunales nochtans allerlei voordelen. Employer branding en gerichte aanwervingscampagnes richten zich op geschikte kandidaten voor de talrijke vacatures. Onder meer MIROM Roeselare investeerde in haar aanwervingscampagne 'schone jobs' met een nieuwe advertentie. Meer info op www.schonejobs.be



Werk mee aan een duurzame toekomst

↪ schonejobs.be

IGEAN ZET DE STRAFFE MADAMMEN VAN HET AFVALTEAM IN DE KIJKER

Straffe madammen van ons afvalteam

Tijdens de week van het afvalteam vragen we extra aandacht voor de jobs van de afvalophaler, recyclageparkwachter én de mensen achter de schermen.

Zij doen hun werk met veel toewijding maar krijgen het soms toch hard te verduren. Begin dit jaar deden we een oproep om extra voorzichtig te zijn in de buurt van een ophaalwagen. Ook verbale agressie komt vaak voor en willen we hier in de aandacht brengen. We laten 2 van onze vrouwelijke collega's aan het woord die uitleggen waarom...



“Regelmatig zie en hoor ik andere chauffeurs vloeken en roepen achter het stuur. Onlangs stapte iemand uit en begon me te beledigen en zelfs bedreigen. Niet leuk, aangezien ik gewoon mijn job aan het uitvoeren was... De rest van de dagvoelde ik me ongemakkelijk.”

Saloua – chauffeur ophaalwagen

Als chauffeur ben ik veel op de baan. Dat doe ik niet alleen want er staan nog twee collega's achterop. Hierdoor moet ik extra oplettend zijn gedurende mijn rondes. Toch komen we soms in onvoorziene situaties terecht die de rest van de dag een nare nasmaak geven. Geef jij ons weer goede moed door een duimpje omhoog of een lieve glimlach?



Gerry – medewerker klantendienst

Inwoners contacteren ons team met een heleboel vragen. Ook meldingen en klachten komen bij ons terecht. We doen ons best om mensen verder te helpen via mail of telefoon. Toch kunnen we soms op weinig begrip en respect rekenen. Als tussenpersonen kunnen mijn collega's en ik nu eenmaal niet altijd de ideale oplossing bieden. We waarderen het daarom enorm als inwoners begrip tonen voor de voorgestelde oplossing.

“Mijn dag is goed wanneer iemand me bedankt voor het oplossen van hun probleem!”

Gooi in november met extra veel complimenten naar jouw afvalteam!

#houhetnet



JOBFLEXIBITEIT EN VERBETERDE INZETBAARHEID

De afvalintercommunales Incovo en Interza vragen bij vacatures voor afvalophalers/chauffeurs expliciet of de persoon in kwestie in het bezit is van een rijbewijs C of bereid is om dit type rijbewijs binnen het jaar te behalen (opleiding op kosten van Incovo/Interza). Laadwerk is immers fysiek te zwaar om tot de pensioengerechtigde leeftijd vol te houden. Als elke lader in het bezit is van een C-rijbewijs, kan er afhankelijk van de leeftijd, tussen rijden en laden worden afgewisseld.

Af en toe worden ook aparte vacatures uitgeschreven voor lader-parkbeheerder, om laders aan te werven die over de vaardigheden beschikken om sporadisch in te vallen op een recyclagepark. We selecteren dan onder meer op klantvaardigheid. Maar ook de specifieke sorteerregels die op het recyclagepark gelden, moeten worden aangeleerd, want deze zijn veel uitgebreider dan de afvalstromen die aan huis worden opgehaald.

LEEFTIJSBEWUST PERSONEELSBELEID

Het leeftijdsbewust personeelsbeleid van EcoWerf bestaat uit verschillende stappen:

- **STAP 1 (preventie):** Aanbieden van gezonde jobs, die in normale omstandigheden tot het einde van de loopbaan kunnen worden volgehouden.
- **STAP 2 (preventie):** Beoordelen van 'gezonde jobs' op dienstniveau en opvolgen leeftijds piramide. Op het niveau van de verschillende EcoWerf-diensten wordt een periodieke (bv. zesjaarlijks) werkgroep opgericht om te evalueren welke maatregelen er bijkomend kunnen worden genomen in het kader van leeftijdsbewust personeelsbeleid.
- **STAP 3 (preventie):** Opvolgen van de individuele werknemers, hun talenten en vaardigheden, en mogelijke problemen die zij ervaren tijdens de uitvoering van hun job.
- **STAP 4:** Opstart van individuele trajecten wanneer de werknemer de oorspronkelijke job niet meer (volledig) kan vervullen, om medische en/of leeftijdsgebonden redenen.
- **STAP 5 (nazorg):** Bij uitval om medische en/of leeftijdsgebonden redenen biedt EcoWerf steeds de mogelijkheid tot de opstart van re-integratietrajecten.



INCLUSIEVE COMMUNICATIE

Hoe ervoor zorgen dat een zo groot mogelijk groep zich aangesproken voelt? Dat niemand zich uitgesloten voelt? En hoe ervoor zorgen dat de communicatie een zo breed mogelijke doelgroep bereikt? Inclusieve communicatie is het antwoord. Bij voorkeur wordt niemand uitgesloten en wordt geen onderscheid gemaakt tussen mensen, bijvoorbeeld op het gebied van gender, ras, geloof, leeftijd of seksuele voorkeur. Het doel is zoveel mogelijk toegankelijkheid, herkenning en begrip te creëren. En positieve communicatie te gebruiken, zonder stereotypen. Door zich 'neutraal' op te stellen en rekening te houden met anderen, wordt een breder publiek aangesproken.



VERBETERDE COMMUNICATIE BIJ ANDERSTALIGEN

In functies waar veiligheid primeert, is doelgerichte communicatie erg belangrijk. Zeker geen evidentie voor anderstaligen. Om dit te verhelpen, biedt Agillitas aan uitzendkrachten de mogelijkheid om Nederlandse les te volgen met het oog op een vast dienstverband. Zij dienen dan na deze cursus van enkele maanden een taalttest af te leggen. Is deze positief, dan maken ze kans om vast in dienst te komen.

ALCOHOL DRUGS EN MEDICATIE BELEID

In samenspraak met de arbeidsgeneesheer en een externe preventieadviseur stelde Limburg.net in 2021 een Alcohol, Drugs en Medicatie beleid op. Hiermee wil Limburg.net problematisch gebruik van middelen op de werkvloer bespreekbaar maken, voorkomen en verhelpen. Het is een tweedekansbeleid waarbij het onderscheid wordt gemaakt tussen acuut misbruik en chronisch misbruik. Ook wordt een observatietool uitgewerkt voor leidinggevenden als hulpmiddel bij het maken van vaststellingen.

FIT@ISVAG

Ter bevordering van de gezondheid van de werknemers organiseert ISVAG geregeld acties, zoals begeleiding door een gezondheidscoach, deelname aan sportevenementen, een fitnessprogramma, workshops rond veerkracht, of de introductie van een fietsplan. In de CAO van 2018-2019 werd een fietsbeleid vastgelegd, dat voorziet in de mogelijkheid om een fiets aan te kopen. Daarnaast stimuleert ISVAG haar werknemers om met de fiets naar het werk te komen. Daarom organiseert de afvalintercommunale elk jaar in mei een fietsmaand en een fietsontbijt. Voor elke gefietste kilometer tijdens de maand mei, schenkt ISVAG één euro aan Kom Op Tegen Kanker. In 2021 werd een cheque van maar liefst 6.139 euro afgeleverd! Na de geslaagde fietsmaand werd beslist om verder de focus te leggen op het gezondheidsbeleid. Er werd een workshop gezonde voeding georganiseerd, waarbij de werknemers werden geïnformeerd over wat een gezonde lunch juist kan inhouden. Tijdens een workshop 'Veerkracht' konden werknemers één op één met een coach spreken over mogelijkheden om hun persoonlijke veerkracht te versterken.



SPORTIEF NAAR HET WERK: FIETSLEASING GEEFT EEN DUWTJE IN DE RUG

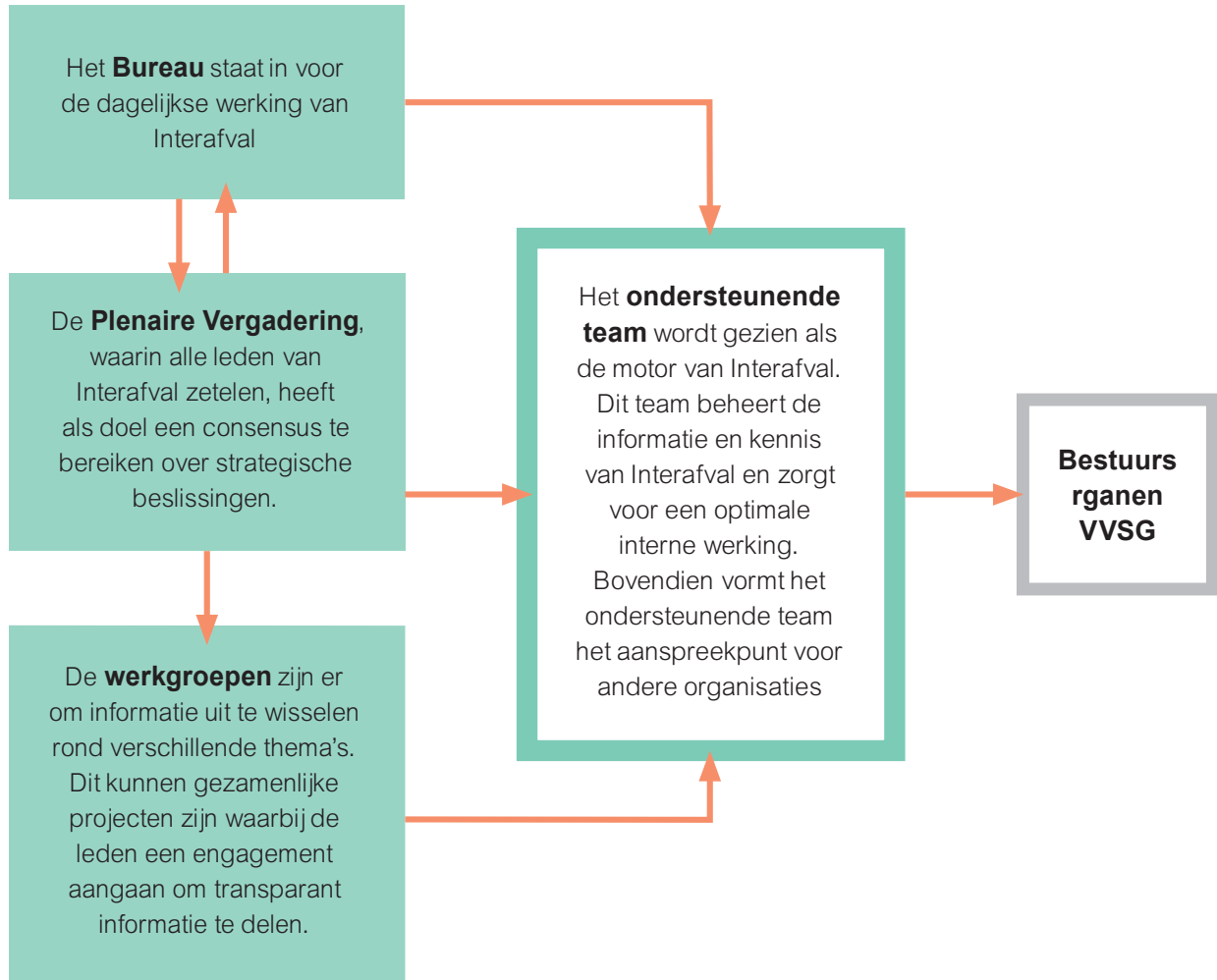
EcoWerf leverde in 2021 extra inspanningen om haar medewerkers op de fiets te krijgen. Op 1 maart werd de fietsleasing op gang getrap. Eén jaar later hebben 62 collega's zich via deze fietsleasing een nieuwe fiets aangeschaft. Driekwart (47) van de leasefietsen is elektrisch, waarvan negentien speed pedelecs. 65% van de leasingnemers heeft bovendien ingetekend op de voordelige, optionele bijstandsverzekering. In het pakket zitten ook fietstassen en een fiets-gps. Bovendien bevat elk leasedossier een onderhoudsbudget van 300 euro en een verzekering tegen ongevallen of diefstal. In juni 2021 nam EcoWerf deel aan de #ikfietsnaarhetwerk-week, een initiatief van onder andere Cyclis, de organisatie die instaat voor de fietslease bij EcoWerf. Met 31 fietsende medewerkers eindigde EcoWerf op de 31ste plaats van de 5.075 deelnemende bedrijven. Ook in september spoorde EcoWerf onder het motto #gowiththevelo zoveel mogelijk medewerkers aan om met de fiets te komen werken tijdens de Week van de mobiliteit.

In 2021 kregen 144 medewerkers een fietsvergoeding voor een totaal van 199.305 km. Daarbovenop komt nog 9.152 km die de jobstudenten fietsten.

Ook andere intercommunales zetten in op gezondheid en fietsen. Zo ontwikkelden onder andere ook ILvA, Verko, IDM en IVM een fietsleaseplan.

Bestuursstructuur Interafval

De bestuursstructuur ziet er als volgt uit:



Afhankelijk van de onderwerpen organiseert Interafval een (in)formeel moment voor de **voorzitters**. Dit overleg gaat door bij één van de leden en heeft als doel het bespreken van belangrijke dossiers. De agenda van het overleg wordt aangestuurd door het Bureau van Interafval.

Bureau

- 2020: 11 vergaderingen
- 2021: 11 vergaderingen

Plenaire Vergadering

- 2020: 7 vergaderingen
- 2021: 8 vergaderingen

De vergaderingen van de werkgroepen en het Bureau vinden afwisselend digitaal en fysiek plaats. Voor de Plenaire Vergadering gaat één op drie vergaderingen digitaal door.

Thematische werkgroepen

- Werkgroep Personeelszaken
- Werkgroep Communicatie
- Werkgroep Verbranden
- Werkgroep Verpakkingen
- Werkgroep Inzameling
- Werkgroep Intergemeentelijk Samenwerken rond Zwerfvuil en Sluikstorten

Opleiding nieuwe stafleden

- Basisvorming ter introductie in het Vlaamse afval- en materialenbeleid voor nieuwe stafleden van de intercommunales
- 2020: 1 sessie (3 sessies geannuleerd wegens de coronacrisis)
 - 2021: 1 digitale sessie en 1 fysieke sessie

Kennisdeling extranet voor de leden

- Overzicht van informatie en actuele dossiers voor leden
- 118 Interafvaldocumenten
- Leden posten vragen op het forum Café Interafval
- 2020: 35 verslagen van Interafvalvergaderingen
- 2021: 30 verslagen van Interafvalvergaderingen
- Extra-Net: tweewekelijkse nieuwsbrief voor de leden

Berichtgeving via de VVSG

- Nieuws en artikels in Lokaal, het maandelijks ledenmagazine van de VVSG met meer dan 10.000 abonnees. In 2020 onder andere aandacht voor ondergrondse inzameling, herbruikbare bekertjes, restafvalcijfers in Vlaanderen en Nederland, inzameling asbestcement. In 2021 voor de zwerfvuilmcijfers, invoering aanvaardingsplicht matrassen, verbod wegwerpdrankverpakkingen en herbruikbare alternatieven, restwarmte uit afvalverwerking, ...
- Korte berichten in VVSG-nieuws, de wekelijkse elektronische nieuwsbrief van de VVSG.
- Afvalpagina's op het Kennisnetwerk vvsg.be.

Principes van goed bestuur, interne controle en risicobeheersing

Het Bureau wordt samengesteld via kandidaatstelling en verkiezing. De leden van Interafval dienen hun kandidatuur in. De verkiezing gebeurt dan op de Plenaire Vergadering via stemming. Ook duidt de Plenaire Vergadering de voorzitter en ondervoorzitter aan. Het Bureau wordt verkozen voor drie jaar.

Jaarlijks wordt de werking van Interafval geëvalueerd, tijdens de eerste Bureauvergadering van het jaar.

De leden van de Plenaire Vergadering of het Bureau worden niet vergoed.

De stafmedewerkers, die ook deel uitmaken van het Bureau als secretariaat (voorbereiden vergaderingen, standpunten, uitwerken beslissingen), worden wel vergoed als onderdeel van de reguliere verloning.

Werkingsafspraken volgens de oprichtingsovereenkomst tussen VVSG en de intercommunale

In de vergaderingen van Interafval wordt gestreefd naar consensus over in te nemen standpunten, zowel tussen de VVSG en de intercommunales, als tussen de intercommunales onderling. De oprichtingsovereenkomst tussen de VVSG en de intercommunale legt duidelijke afspraken vast over standpuntformulering.

Aanpak duurzaamheidsverslag

Strategisch proces

Om duurzaamheid structureel in te bedden én de resultaten ervan meetbaar te maken, heeft Interafval in 2017 een duurzaamheidsplan uitgewerkt. Het proces voor het bepalen van de focuspunten van onze strategie voor een duurzame toekomst werd in 4 stappen doorlopen:

1

De definitie van de duurzaamheidsambitie en de duurzaamheidsvisie

Het team en het Bureau van Interafval bepaalden een gezamenlijke visie op en inhoud van het begrip duurzaamheid. Om de materiële thema's te definiëren werden een aantal leden van Interafval geïnterviewd. Daarnaast hebben we duurzaamheid in de publieke afvalsector in de ons omringende landen en in de private afvalsector in kaart gebracht. De studie van de materialiteit is vervolledigd met rapporten van kennisorganisaties en ngo's. Met de directie hebben we tot slot de prioriteit van de thema's bepaald.

2

De ontwikkeling van de duurzaamheidsambities

Samen met experts hebben de leden van Interafval:

- de visie en het ambitieniveau vastgelegd
- de relevante en prioritaire materiële thema's bepaald
- algemene duurzaamheidsambities geformuleerd

3

Validering van de duurzaamheidsambities

De duurzaamheidsambities werden gevalideerd via bilaterale gesprekken met de leden en een stakeholdersdialoog.

4

Het eerste duurzaamheidsrapport

We hebben indicatoren bepaald, data voor 2017 verzameld en daarover een eerste duurzaamheidsrapport gepubliceerd in 2018.

Ter opvolging van de duurzaamheidsambities en de prestaties van de leden van Interafval werd in 2020 een tweede duurzaamheidsverslag gepubliceerd. De gegevensverzameling bestond uit een kwantitatieve bevraging (excelbestand met cijfermatige gegevens) en een kwalitatieve bevraging (via enquêtering).

Er werd ook een koppeling gemaakt met de Sustainable Development Goals (SDG's) en hoe we hier als sector het verschil kunnen maken.

Dit derde duurzaamheidsverslag geeft een update over de realisaties en prestaties in de periode 2017-2019-2021 en blikkt vooruit naar de prioriteiten voor de toekomst. Via een nieuwe kwantitatieve bevraging (excelbestand met cijfermatige gegevens over 2017 tot 2021) en een kwalitatieve bevraging (via enquêtering) verkregen we inzicht in de evolutie van onze leden. De responsgraad op beide bevragingen lag voor deze derde editie significant hoger dan in 2017 en 2019. 25 van de 28 leden vulden beide vragenlijsten geheel of gedeeltelijk in.

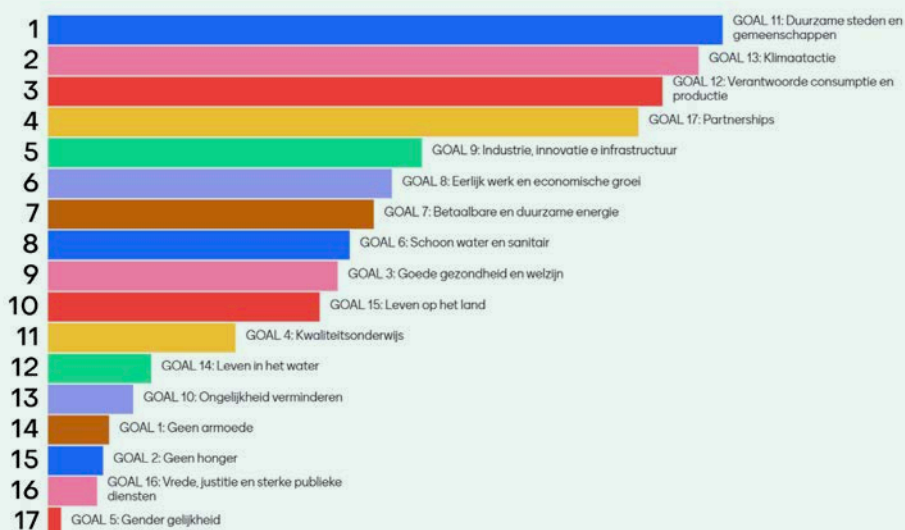
Stakeholderdialogoog 31/8/2022

Voor het benoemen en realiseren van onze ambities zijn de verwachtingen en belangen van onze stakeholders richtinggevend. Op basis van de draft van het derde duurzaamheidsverslag organiseerden we een uitgebreid kwalitatief overleg met de belangrijke actoren uit de sector: overheidsinstanties (OVAM), sectorvertegenwoordigers (Bebat, Fost plus, Denuo, Herwin en Recupel) en private bedrijven (Indaver). VITO, BBL en Valumat konden niet aanwezig zijn op het overleg.

De belangrijkste conclusies uit het stakeholderoverleg waren:

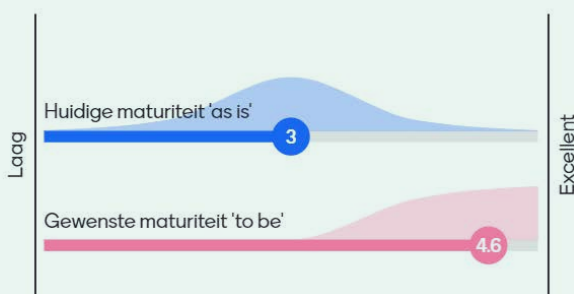
- De stakeholders definieerden SDG 11 (duurzame steden en gemeenschappen), SDG 13 (klimaatactie), SDG 12 (verantwoorde consumptie en productie) en SDG 17 (partnerships) als de belangrijkste SDGs, waar de Interafvalleden de meeste meerwaarde kunnen genereren of het verschil kunnen maken. Ten opzichte van de in 2019 gedefinieerde SDGs werd bijkomend ook SDG 9 (industrie, innovatie en infrastructuur) als prioritaire SDG geformuleerd.

SDG prioriteiten



- Het belang van de 4 pijlers werd bekrachtigd. De stakeholders schatten de duurzaamheidsmaturiteit van de Interafvalleden is als gemiddeld, maar hebben hoge ambities voor de toekomst.

Maturiteit duurzaamheidsbeleid Interafvalleden



- De volgende vragen/aanbevelingen werden geformuleerd:
 - Op welke manier kunnen intercommunales invloed uitoefenen op **duurzame productie** (bv. verlengen levensduur, ecodesign)?
 - Het **eigen materiaalgebruik** van de intercommunales (en bij uitbreiding de gemeenten) is een aandachtspunt vanuit de te vervullen voorbeeldrol.
 - De productie van betaalbare en duurzame energie (SDG 7) is geen doel op zich, gezien dit een maximalisatie van de hoeveelheid te verwerken afvalstromen inhoudt. Een zo goed mogelijke verwerking is dat wel.
 - Qua netheid/zwerfvuil is nog veel voortuitgang te boeken. Daar zou een opportuniteit kunnen liggen voor de intercommunales om extra acties te ondernemen.
 - Bij de gegevensverzameling is het belangrijk de **scope** goed af te bakenen. Sommige intercommunales staan immers zelf in voor de verwerking en ophaling van de afvalstromen, andere besteden dit uit. Dit heeft een impact op financiële cijfers (omzet versus kosten), maar ook carbon footprint (ophaling in scope 1 versus scope 3).
 - De intercommunales dragen de verantwoordelijkheid en dienen verantwoording af te leggen over de zo efficiënt mogelijke besteding van de middelen. De burger dient centraal te staan in de zoektocht naar optimalisatie prijs, comfort en resultaat.
- Het duurzaamheidsverslag bewijst vooral intern zijn nut: detecteren opportuniteiten voor verbetering, spiegel voorhouden.
- Het duurzaamheidsverslag zou verder kunnen worden verspreid door per thema succesverhalen te publiceren, cijfers uit te lichten in een interview, een filmpje te posten op social media, enz.
- Het duurzaamheidsverslag geeft de resultaten weer van de leden van Interafval. Deze gaan dus verder dan de rol van Interafval als adviesverlener, belangenbehartiger en netwerkorganisatie. Ze grijpen in op de interne werking van de intercommunales.
- Houd het verslag beknopt, met een duidelijke focus op de kernactiviteiten.

Validatie duurzaamheidspijlers en prestaties tijdens Bureau 6/9/2022

Tijdens de Bureauvergadering van 6/9/2022 werden de duurzaamheidsprestaties van de Interafvalleden en de feedback van de stakeholders besproken.

Volgende verbeterpunten worden alvast meegenomen:

- Na het stakeholderoverleg werd SDG 9 (industrie, innovatie en infrastructuur) aan de lijst met prioritaire SDGs toegevoegd. De intercommunales dragen **innovatie** hoog in het vaandel door het voortouw te nemen in nieuwe inzamelings- en verwerkingstechnieken, samen te werken met kennisinstellingen, actief te participeren

in diverse initiatieven rond het sluiten van materiaalkringlopen en goede praktijken en afvalstromen uit te wisselen. Binnen de huidige beleidscontext (doel: max. 100 kg restafval per inwoner) is blijvend verbeteren cruciaal. De leden van Interafval staan dan ook steeds open voor nieuwe partnerschappen.

- Het succesvol sluiten van materiaalkringlopen start aan de ontwerptafel. De intercommunes dragen bij aan een **duurzame productie** door afval te scheiden aan de bron en kennis te delen over problemen die optreden tijdens de verwerking van deze afvalstromen. Ook als aanbestedende overheid dragen de intercommunes hun steentje bij door duurzaamheidscriteria te integreren in hun bestekken en overheidsopdrachten.
- Door zelf correct te sorteren en hiervoor de nodige recipiënten te voorzien, praktijkvoorbeelden te delen en afvalstromen te meten, kunnen de intercommunes (en hun vennoten) zelf het goede voorbeeld geven in **duurzaam materiaalgebruik**.
- Voor de volgende editie van het duurzaamheidsverslag trachten we de **carbon footprint** verder te verfijnen, door ook scope 3 emissies te verzamelen (uitbested transport en/of uitbestede verwerking).
- Binnen de doelstelling om tegen 2050 een **koolstofvrij patrimonium** te bereiken, volgen de intercommunes de energieverbruiken van de eigen gebouwen nu al op via het energiemanagementplatform van Fluvius. Op basis hiervan kan een KPI worden gemeten inzake verduurzaming van de eigen gebouwen.

De Bureauleden definieerden SDG 12 (verantwoorde consumptie en productie), SDG 13 (klimaatactie) en SDG 11 (duurzame steden en gemeenschappen) als de belangrijkste SDGs, waar de Interafvalleden de meeste meerwaarde kunnen genereren of het verschil kunnen maken. Deze selectie leidt, samen met de prioriteiten van de stakeholders tot de volgende **materialiteitsmatrix**:

Materialiteitsmatrix



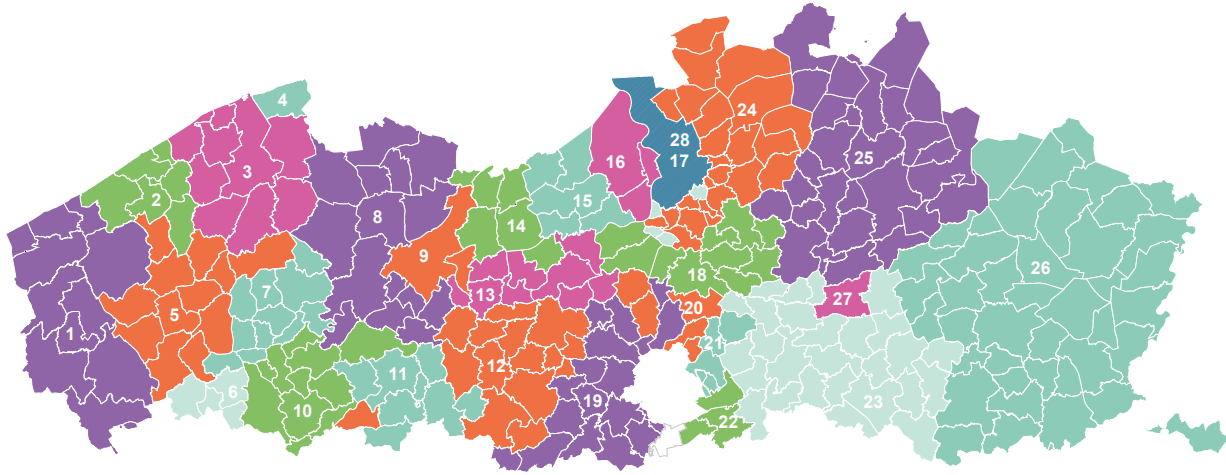
GRI-inhoudsopgave

Hieronder vindt u een inhoudsopgave terug met voor de GRI disclosures en GRI prestatie-indicatoren een verwijzing naar de betreffende pagina.

GRI Standaard	GRI 102 GENERAL DISCLOSURES	Referentie
1. Organisatieprofiel		
102-1	Naam van de organisatie	cover
102-2	Voornaamste merken, producten en/of diensten	p13, https://interafval.be/over-interafval
102-3	Locatie van het hoofdkantoor van de organisatie	p4, backcover
102-4	Het aantal landen waar de organisatie actief is	p13
102-5	Eigendomsstructuur en rechtsvorm	p4,71-72
102-6	Afzetmarkten	p13
102-7	Omvang	p6-7,13
102-8	Medewerkers	p63
102-9	Beschrijf de toeleveringsketen	p13
102-10	Significante veranderingen tijdens de verslagperiode voor de organisatie en haar toeleveringsketen	p14-15
102-11	Beschrijf op welke manier het voorzorgsprincipe wordt gehanteerd	p4,19-20
102-12	Extern ontwikkelde MVO handvesten, principes of andere initiatieven die de organisatie onderschrijft	p4
102-13	Lidmaatschap van verenigingen, waarbinnen de organisatie functies uitoefent, financiële bijdragen levert of lidmaatschap als strategisch beschouwt	https://interafval.be/over-interafval
2. Strategie		
102-14	Een verklaring van raad van bestuur over relevantie van duurzame ontwikkeling voor de organisatie en haar strategie	p5
3. Ethiek and integriteit		
102-16	Intern ontwikkelde missie- of beginselverklaringen, gedragscodes en uitgangspunten met belang op vlak van MVO	p16-17
4. Bestuur		
102-18	Bestuursstructuur	p71-72, https://interafval.be/over-interafval
5. Stakeholders engagement		
102-40	Lijst van relevante groepen belanghebbenden die de organisatie heeft betrokken	p55,74-76
102-41	Percentage medewerkers dat onder een collectieve arbeidsovereenkomst valt	100%
102-42	Basis voor inventarisatie en selectie van stakeholders	p55,74-76
102-43	Benadering voor het betrekken van belanghebbenden, waaronder de frequentie ervan per type en groep belanghebbenden	p55,74-76
102-44	Voornaamste feedback van belanghebbenden en hoe de organisatie hierop heeft gereageerd	p55,74-76
6. Rapportagemethode		
102-45	Operationele structuur, afbakening van het rapport	p4
102-46	Beschrijving proces voor bepalen inhoud van het rapport en toepassing verslaggevingsprincipes	p73-76
102-47	Oplijsting materiële aspecten	p16-17,76
102-48	Eventuele herformuleringen van eerder verstrekte informatie	p4
102-49	Significante veranderingen naar rapportering ten opzichte van vorige verslagperiodes	p4
102-50	Verslagperiode	p4
102-51	Datum meest recente verslag	p4, https://interafval.be/over-interafval
102-52	Verslaggevingscyclus	p4
102-53	Contactpunt voor vragen over het verslag of de inhoud ervan	backcover
102-54	Rapportering conform GRI-standaarden	p4,77
102-55	GRI inhoudstafel	p77
102-56	Externe verificatie	NVT

GRI Standaard	MATERIELE TOPICS	Referentie
Economisch		
Economische prestaties		
103	Managementbenadering	p55-56
201-1	Directe economische waarden die zijn gegenereerd en gedistribueerd	p6
Aankoopbeleid		
103	Managementbenadering	p41
Milieu		
Materialen		
103	Managementbenadering	p19-23
301-1	Gebruikte materialen naar gewicht of volume	p23
Energie		
103	Managementbenadering	p37-41
302-1	Energie (verbruik / opwekking) binnen de organisatie	p40
Water		
303-1	Totale wateronttrekking per bron	p40
Emissies		
103	Managementbenadering	p37-39
305-1	Directe (Scope 1) GHG emissies	p37-39
305-2	Energy indirect (Scope 2) GHG emissions	p37-39
Milieubeoordeling leverancier		
103	Managementbenadering	p41
308-2	Potentiële negatieve milieu-impact in de toeleveringsketen en ondernomen acties	p41
Sociaal		
Werkgelegenheid		
103	Managementbenadering	p63-64
401-1	Personeelsverloop en nieuwe aanwervingen	p65
Gezondheid en veiligheid		
103	Managementbenadering	p63-64
403-2	Letsel-, beroepsziekte-, uitvaldagen- en verzuimcijfers en het aantal werkgerelateerde sterfgevallen per regio en per geslacht	p65
Opleiding en onderwijs		
103	Managementbenadering	p63-64
404-1	Gemiddeld aantal opleidingsuren per medewerker per jaar	p65
404-2	Programma's voor competentie management en levenslang leren	p65
Diversiteit en gelijke kansen		
103	Managementbenadering	p63-64
405-1	Diversiteit van bestuurslichamen en medewerkersbestand	p58,65
Lokale gemeenschap		
103	Managementbenadering	p36-41,55-58
413-1	Activiteiten met lokaal gemeenschapsengagement, impact beoordeling en ontwikkelingsprogramma's	p41,57-58

Onze leden



Aarschot, gemeentebestuur (27)

Ten Drossaarde 1
3200 Aarschot
T 016 55 03 82
milieudienst@aarschot.be

Autonoom Gemeentebedrijf Stadsontwikkeling Knokke-Heist (4)

Bedrijvencentrum 't Walleetje
't Walleetje 104, bus 101
8300 Knokke-Heist
T 050 44 25 00
info@agsoknokke-heist.be
Contactpersoon: Rudi Neiryck,
algemeen manager
www.agsoknokke-heist.be

Stad Antwerpen (28)

Stadsbeheer/ Stadsreiniging
post: Grote markt 1, 2000 Antwerpen
kantoor: Francis Wellesplein 1, 2018
Antwerpen
info@antwerpen.be
Contactpersoon: Anne Brijs, coördinator
afvalbeleid
www.antwerpen.be

EcoWerk (23)

Intergemeentelijk milieubedrijf Oost-
Brabant
Aarschotsesteenweg 210
3012 Leuven
T 016 28 43 00
info@ecowerk.be
Contactpersoon: Jonathan De Witte,
algemeen directeur
www.ecowerk.be

IBOGEM CVBA (16)

Opdrachthoudende Vereniging voor
duurzaam afvalbeheer voor regio
Beveren, Kruikebeke en Zwijndrecht
Schaarbeekstraat 27
9120 Beveren
T 03 253 16 64
info@ibogem.be
Contactpersoon: Wim Beeldens,
algemeen directeur
www.ibogem.be

IDM (14)

Intercommunale voor
Huisvuilverwerking en Milieuzorg
Durme-Moervaart
Zelebaan 42
9160 Lokeren
T 09 348 43 97
info@idm.be
Contactpersoon: Danny Verbrugge,
directeur
www.idm.be

IGEAN milieu & veiligheid (24)

Doornaardstraat 60
2160 Wommelgem
T 03 350 08 11
igean@igean.be
Contactpersoon: Wouter Meersmans,
directeur inzameling
www.igean.be

ILvA i.g.s. (12)

Intergemeentelijk
samenwerkingsverband voor milieu
Land van Aalst
Industrielaan 18
9320 Aalst (Erembodegem)

T 053 83 88 48

info@ilva.be
Contactpersoon: Bart Rooms,
algemeen directeur
www.ilva.be

IMOG (10)

Intergemeentelijke Maatschappij voor
Openbare Gezondheid in Zuid-West-
Vlaanderen
Kortrijksesteenweg 264
8530 Harelbeke
T 056 71 61 17
info@imog.be
Contactpersoon: Johan Bonnier,
algemeen directeur
www.imog.be

INCOVO (20)

Intercommunale voor Afvalbeheer
INCOVO
C. Buyssestraat 5
1800 Vilvoorde
T 02 255 94 70
info@incovo.be
Contactpersoon: Jan Buysse, directeur
www.incovo.be

INTERRAND (22)

Intercommunale Vereniging voor
de Ophaling van Afvalstoffen in
de Gemeenten van de Vroegere
Randfederatie Tervuren
J.B. Charlierlaan 78
1560 Hoeilaart
T 02 658 95 41
info@interrand.be
Contactpersoon: Bart Vandewiele,
directeur
www.interrand.be

INTERZA (21)

Intercommunale voor Afvalbeheer
 INTERZA
 Hoogstraat 185
 1930 Zaventem
 T 02 721 07 31
 info@interza.be
 Contactpersoon: Jan Buysse,
 algemeen directeur
 www.interza.be

INTRADURA (19)

Dorent 5
 1620 Drogenbos
 T 02 344 17 40
 Contactpersoon: Stephan Verwee,
 algemeen directeur
 Contactpersoon: Gunther Van
 Heymbeeck, operations manager
 www.intradura.be

IOK Afvalbeheer (25)

Intercommunale
 Ontwikkelingsmaatschappij voor de
 Kempen
 Antwerpseweg 1
 2440 Geel
 T 014 58 09 91
 info@iok.be
 Contactpersoon: Paul Macken,
 directeur
 www.iok.be

ISVAG (17)

Intercommunale voor Slib- en
 Vuilwrijving van Antwerpse
 Gemeenten
 Boomssesteenweg 1000
 2610 Wilrijk
 T 03 877 28 55
 info@isvag.be
 Contactpersoon: Kristel Moulaert,
 directeur
 www.isvag.be

IVAGO (9)

Intergemeentelijke Vereniging voor
 Afvalbeheer voor Gent en Omstreken
 Proeftuinstraat 43
 9000 Gent
 T 09 240 81 11
 info@ivago.be
 Contactpersoon: Didier Naessens,
 algemeen directeur
 www.ivago.be

IVAREM (18)

Intergemeentelijke Vereniging voor
 Duurzaam Afvalbeheer Regio Mechelen
 Leuvensesteenweg 443D
 2812 Mechelen
 T 015 23 89 00
 info@ivarem.be
 Contactpersoon: Vincent Volckaert,
 algemeen directeur
 www.ivarem.be

IVBO (3)

Intergemeentelijk
 Samenwerkingsverband voor
 Vuilwrijving en -verwerking in
 Brugge en Ommeland

Pathoekeweg 41
 8000 Brugge
 T 050 45 63 11
 info@ivbo.be
 Contactpersoon: Jan Geeraert,
 algemeen directeur
 www.ivbo.be

IVIO (7)

Intergemeentelijke Vereniging voor
 Duurzaam Milieubeheer in Izegem en
 Ommeland
 Lodewijk de Raetlaan 12
 8870 Izegem
 T 051 31 17 96
 info@ivio.be
 Contactpersoon: Cindy Coucke,
 algemeen directeur
 www.ivio.be

IVLA (11)

Intergemeentelijke Vereniging voor
 beheer van afvalstoffen Vlaamse
 Ardennen
 Meersbloem-Melden 46 A
 9700 Oudenaarde
 T 055 30 27 13
 info@ivla.be
 Contactpersoon: Kris Dobbelaere,
 directeur
 www.ivla.be

IVM (8)

Intergemeentelijke Opdrachthoudende
 Vereniging voor Huisvuilverwerking
 Meetjesland
 Sint-Laureinssesteenweg 29
 9900 Eeklo
 T 09 377 82 11
 ivm@ivmmilieubeheer.be
 Contactpersoon: Patrick Joos,
 algemeen directeur
 www.ivmmilieubeheer.be

IVOO (2)

Intergemeentelijke Vereniging voor
 het afvalbeheer voor Oostende en
 Ommeland
 Klokhofstraat 2
 8400 Oostende
 T 059 55 27 30
 info@ivoo.be
 Contactpersoon: Paul Dobbelaere,
 waarnemend directeur
 www.ivoo.be

IVVO (1)

Intercommunale voor Vuilwrijving
 en -verwerking voor de sector Veurne
 en Ommeland
 Bargiestraat 6
 8900 Ieper
 T 057 23 08 80
 info@ivvo.be
 Contactpersoon: Ann Desagher,
 diensthoofd
 www.ivvo.be

Limburg.net (26)

Gouverneur Verwilghensingel 32
 3500 Hasselt
 T 011 28 89 89

info@limburg.net
 Contactpersoon: Kris Somers, directeur
 externe relaties & financiën
 www.limburg.net

MIROM Menen (6)

Industrielaan 30
 8930 Menen
 T 056 52 81 30
 info@mirom-menen.be
 Contactpersoon: Kristof Moeyaert,
 directeur
 www.mirom-menen.be

MIROM Roeselare (5)

Oostnieuwkerksesteenweg 121
 8800 Roeselare
 T 051 26 03 50
 info@mirom.be
 Contactpersoon: Koen Van Overberghe,
 algemeen directeur
 www.mirom.be

MIWA (15)

Opdrachthoudende Vereniging voor
 Huisvuilverwerking Midden-Waasland
 Vlyminckshoek 12
 9100 Sint-Niklaas
 T 03 776 72 50
 info@miwa.be
 Contactpersoon: Sven Peeters,
 algemeen directeur
 www.miwa.be

VERKO (13)

Verenigde Kompostbedrijven
 Bevrijdingslaan 201
 9200 Dendermonde
 T 052 21 39 91
 info@dds-verko.be
 Contactpersoon: Peter De Leeuw,
 algemeen directeur
 www.dds-verko.be



interafval.
deelt kennis & verenigt

Vereniging van Vlaamse Steden en Gemeenten vzw
interafval - samenwerking VVSG en afvalintercommunales
Bischoffsheimlaan 1-8, 1000 Brussel
t. 02 211 55 97 | www.interafval.be