

Duurzaamheidsverslag 2024



interafval.
deelt kennis & verenigt



Over dit rapport

Dit duurzaamheidsverslag gaat over de leden van Interafval, het samenwerkingsverband van de Vereniging van Vlaamse Steden en Gemeenten (VVSG), **alle Vlaamse afvalintercommunales en andere lokale besturen die instaan voor lokaal afvalbeleid**. Interafval is een feitelijke vereniging binnen de koepelorganisatie VVSG (vzw), met maatschappelijke zetel te Bischoffsheimlaan 1-8, 1000 Brussel.

In dit vierde duurzaamheidsverslag rapporteren Interafval en haar leden over de voorbije jaren 2017, 2019, 2021 en 2024. De vorige edities zijn terug te vinden op <https://interafval.be/over-interafval>

Het doel is om tweejaarlijks een update te publiceren. Voor een nauwkeuriger beeld van de CO₂-impact hebben we in 2024 een opdracht uitgeschreven, wat het uitstel met één jaar verklaart.

De bronnen voor de opgenomen gegevens zijn, tenzij anders vermeld:

- › een kwantitatieve monitoring (Excel-bestand met cijfermatige gegevens over 2017 tot 2024), aangevuld op basis van de publiek beschikbare informatie van de leden van Interafval;
- › een kwalitatieve bevraging (via enquêtering) bij de leden van Interafval;
- › de eind 2024 ontwikkelde CO₂-rekentool, een model om de koolstofvoetafdruk van de leden te berekenen.

Alle 27 leden vulden beide vragenlijsten geheel of gedeeltelijk in. Waar nodig werden data verbeterd. Dit verklaart deels de verschillen in resultaten.

Onder invloed van toenemende maatschappelijke druk op vlak van klimaat, milieu en sociale rechtvaardigheid, groeit de verwachting dat organisaties transparant rapporteren over hun impact en beleid. Steeds meer bedrijven – ook buiten het toepassingsgebied van de Corporate Sustainability Reporting Directive (CSRD) – nemen daarom het voortouw in duurzaamheidsverslaggeving.

Ook al vallen afvalintercommunales niet onder de CSRD-verplichtingen, merken we dat de vraag naar betrouwbare en toekomstgerichte duurzaamheidsinformatie blijft toenemen. Daarom hebben we beslist om **onze rapporteringsthema's nauw af te stemmen op de resultaten van onze dubbele materialiteitsanalyse**. We willen hiermee niet enkel inspelen op externe verwachtingen, maar ook onze interne besluitvorming en maatschappelijke meerwaarde versterken.

Om dit gestructureerd aan te pakken, maken we gebruik van de **VSME-standaard** (Voluntary Sustainability Reporting Standard for non-listed Small and Medium-sized Enterprises). VSME is gebaseerd op de logica en opbouw van de Europese duurzaamheidsrichtlijnen (ESRS en CSRD), maar dan vertaald naar de schaal, context en capaciteit van kleinere organisaties. Waar relevant, verwijzen we in onze rapportering expliciet naar deze VSME-standaard.

Naast het internationale VSME-rapporteringskader voor duurzaamheidsverslaggeving werd ook onderzocht hoe Interafval en haar leden een bijdrage kunnen leveren aan de **Sustainable Development Goals** (SDG's). Deze duurzame ontwikkelingsdoelen (Agenda 2030) werden op 25 september 2015 door 193 staatshoofden en regeringsleiders goedgekeurd tijdens een speciale top van de Verenigde Naties in New York. Ze bestrijken een hele resem duurzaamheidsthema's, zoals klimaatverandering, biodiversiteit, volksgezondheid, onderwijs en armoedebestrijding. Doorheen de tekst van dit duurzaamheidsverslag wordt telkens verwezen naar de SDG waarin Interafval en haar leden menen een rol te kunnen opnemen.

MVO-expertise en –begeleiding © [slidingdoors](#) /
Concept en realisatie © [Cayman](#)

Voorwoord van de voorzitter

Beste lezer,

Interafval en haar leden bewijzen steeds opnieuw dat duurzaamheid meer is dan een ambitie: het is een dagelijkse praktijk. We zetten sterk in op afvalpreventie, circulaire initiatieven en innovatieve inzamelsystemen om grondstoffen maximaal te recupereren. Zo dragen we bij aan een beter milieu met creatie van economische meerwaarde.

Uitdagingen zoals veranderende regelgeving en maatschappelijke verwachtingen gaan we niet uit de weg. We pakken ze aan door kennis te delen en samen oplossingen te ontwikkelen. Samenwerking blijft daarbij ons grootste kapitaal en dé motor van vernieuwing.

‘Voor de toekomst houden we de lat hoog: minder afval, meer hergebruik en een nog duurzamere werking.’

Een mooi voorbeeld uit 2024 is de herwerking van het modelbestek voor de inzameling en verwerking van afgedankte matrassen. Daarmee drukten we mee onze stempel op de verduurzaming van de materialenkringloop. In dit duurzaamheidsverslag staan tal van voorbeelden – van onderzoek en ontwikkeling voor de recyclage van luierafval tot het duurzaam beheer van knotbomen en houtkanten in de publieke ruimte - waarbij de leden van Interafval bijdragen aan een circulaire economie.

Eén van de maatschappelijke verwachtingen is transparantie. Meten is weten. Daarom ontwikkelden we samen met een externe partner een CO₂-rekentool. Daarmee berekenen we niet alleen per lid, maar ook sectorbreed onze uitstoot. Dankzij die tool kunnen we dit duurzaamheidsverslag stofferen met nog accuratere data.

Voor de toekomst houden we de lat hoog: minder afval, meer hergebruik en een nog duurzamere werking. We bouwen verder aan een circulaire economie waarin de publieke afvalsector en hun maatschappelijke stakeholders samenleving de krachten bundelen.

Met dit vierde duurzaamheidsverslag tonen we niet alleen onze vooruitgang, maar ook onze ambities. Want duurzaamheid is geen eindpunt, maar een gezamenlijke weg vooruit.

Veel leesplezier,

Jonathan De Witte
Voorzitter Interafval



Inhoudstafel



Over Interafval	5
Het duurzaamheidsbeleid van Interafval	6
Pijler 1 Interafval voorkomt afval en maakt grondstoffen	13
Pijler 2 Interafval werkt aan een leefbaar milieu	24
Pijler 3 Interafval staat dicht bij de gemeente en burger	35
Pijler 4 Interafval creëert kansen voor de medewerkers	44
Bestuursstructuur Interafval	50
Aanpak duurzaamheidsverslag	52

Over Interafval

Interafval is het samenwerkingsverband van de Vereniging van Vlaamse Steden en Gemeenten (VVSG), alle Vlaamse afvalintercommunales en andere lokale besturen die instaan voor lokaal afvalbeleid. Interafval vertegenwoordigt zo rechtstreeks het democratisch verkozen overheidsniveau dat instaat voor het huishoudelijk afvalbeleid in Vlaanderen.

Interafval neemt hierin de rollen op van adviesverlener, belangenbehartiger en netwerkorganisatie.

De leden van Interafval staan via diverse kanalen en overlegmomenten in nauw contact met elkaar en met het Interafval-team bij de VVSG.

De leden van Interafval

De leden van Interafval zijn alle 25 Vlaamse afvalintercommunales, de stad Antwerpen en kustgemeente Knokke-Heist en de VVSG. Ze staan via diverse kanalen en overlegmomenten in nauw contact met elkaar en met het Interafval-team bij de VVSG.

De Plenaire Vergadering

De Plenaire Vergadering is het hart van Interafval. Hier worden de krachtlijnen van de belangrijkste dossiers besproken en wordt de koers van de organisatie uitgezet.

Het Bureau

Het Bureau staat in voor de dagelijkse werking van Interafval. Het voert de plenair vastgelegde standpunten uit en is daarnaast de centrale voorbereidende denktank. Het Bureau bestaat uit zeven leden, voor een periode van drie jaar verkozen uit de leden van de Plenaire Vergadering, en de stafmedewerkers van Interafval.

Het Interafval-team

De werking van het team van Interafval is ingebed in de VVSG.

- Eén coördinator
- Vier stafmedewerkers
- Eén projectmedewerker lerende netwerken
- Eén projectmedewerker openbare netheid

Thematische werkgroepen

Interafval heeft een traditie van thematische werkgroepen, waar de medewerkers van de verschillende afvalintercommunales van gedachten wisselen over vaak gespecialiseerde thema's. De actualiteit bepaalt voor een deel de bijeenkomst van deze werkgroepen Communicatie, Inzameling, Personeelszaken, Verwerking en Data en digitalisering. Daarnaast zijn er ook nog een aantal collegagroepen: openbare netheid en preventieadviseurs.

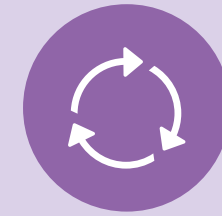


Het duurzaamheidsbeleid van Interafval

Vier pijlers bepalen het duurzaamheidsbeleid van Interafval. Deze pijlers vormen de clusters voor de materiële thema's van Interafval. De vijftien materiële thema's zijn hiernaast weergegeven.

Er werd ook een koppeling gemaakt met de **Sustainable Development Goals (SDG's)** en hoe Interafval en haar leden hierin het verschil kunnen maken. Niet alleen door in te staan voor een lokaal en duurzaam afvalbeleid (SDGs verbonden aan wat we doen), maar ook door in de eigen werking duurzaam om te gaan met mensen en middelen (SDGs verbonden aan hoe we het doen).

In de pagina's hierna wordt per pijler de huidige situatie beschreven, wat de ambities voor 2025 en verder zijn, en hoe die concreet worden ingevuld. Verder komen een aantal goede praktijken aan bod. Tot slot bevat dit duurzaamheidsverslag een tabel met de indicatoren en de huidige stand van zaken.



Voorkomt afval en maakt grondstoffen

AMBITIES

Transitie naar een circulaire economie

- > Afvalpreventie en circulaire economie
- > Materiaalgebruik
- > Kennis en expertise
- > Beleid

RELATIE MET DE SDGS

... in wat we doen



... in hoe we het doen



Werkt aan een leefbaar milieu

AMBITIES

Onze milieupact beperken en leefbaarheid van steden en gemeenten verhogen

- > Reduceren klimaatimpact
- > Openbare netheid

RELATIE MET DE SDGS

... in wat we doen



... in hoe we het doen



Dicht bij gemeente en burger

AMBITIES

Maatschappelijke inbedding

- > Digitalisering
- > Dienstverlening op maat
- > Duurzaam omgaan met middelen
- > Transparant, integer en inclusief bestuur
- > Duurzame lokale ontwikkeling

RELATIE MET DE SDGS

... in wat we doen



... in hoe we het doen



Creëert kansen voor medewerkers

AMBITIES

- > Veilige werkomgeving
- > Persoonlijke ontwikkeling
- > Gezond personeel
- > Diversiteit

RELATIE MET DE SDGS

... in hoe we het doen



Conclusies strategische workshop en dubbele materialiteitsoefening Interafval

29 april 2025

Het Interafval duurzaamheidsverslag beoogt de inspanningen van de leden van Interafval op het vlak van duurzaamheid zichtbaar te maken en de vooruitgang van de publieke afvalsector richting een circulaire economie concreet in kaart te brengen. In het kader van deze vierde uitgave organiseerden we op 29 april 2025 een verdiepende workshop met vier directeurs van afvalintercommunes en vier leden van het Interafval-team.

Doel en aanpak van de workshop

De workshop vond plaats tegen de achtergrond van de recente ontwikkelingen in het duurzaamheidslandschap, waaronder de invoering van de Corporate Sustainability Reporting Directive (CSRD). Ter evaluatie van de bestaande duurzaamheidsambities legden we de volledige longlist aan thema's, subthema's en sub-subthema's uit de ESRS-standaarden (ESRS 1, AR 16) naast:

- › Bestaande rapporteringen in de afvalsector, zowel CSRD-plichtige als vrijwillig rapporterende bedrijven
- › De recent sectorbrede dubbele materialiteitsanalyse van de Koninklijke Nederlandse vereniging voor afval- en reinigingsdiensten NVRD;
- › De strategische prioriteiten uit de Interafval-tweedaagse van 2023.

Op basis hiervan stelden we een shortlist op van relevante impacten, risico's en opportuniteiten (IRO's) voor de publieke afvalsector. Deze shortlist vormde de basis voor de workshop.

Resultaten: wat is écht materieel?

Tijdens de workshop beoordeelden de deelnemers deze shortlist op relevantie en materialiteit. In het bijzonder werd ingezoomd op:

- › De belangrijkste impacten van de activiteiten van publieke afvalintercommunes op mens en milieu.
- › De risico's en opportuniteiten voor de sector op middellange en lange termijn.

Belangrijkste inzichten uit de discussie:

- › **Broeikasgasemissies** worden als strategische opportuniteit gezien. De intercommunes willen hier het voortouw nemen en als voorbeeld fungeren.
- › **Mobiliteit** wordt erkend als een thema met positieve impact, o.a. door congestie te vermijden, multimodaliteit te stimuleren en alternatieve inzamelmethodes te verkennen.
- › **Eigen afvalbeheer** wordt weliswaar opgevolgd, maar vertegenwoordigt slechts een fractie van het totale ingezamelde afval en is daarom een minder belangrijk thema voor het sectorrapport.
- › **Ondersteuning aan lokale besturen** is een stabiel aanbod dat niet sterk fluctueert op jaarbasis. Dit wordt gezien als een structureel sterk punt, eerder dan een jaarlijks te evalueren thema.
- › Thema's zoals **waterverbruik, bodem- en luchtverontreiniging of biodiversiteit** worden reeds strikt opgevolgd via vergunningskaders en zijn sterk dossierafhankelijk. Deze zijn relevanter op het niveau van individuele intercommunes dan op sectorniveau.
- › De toenemende digitalisering maakt **datagescherming** een relevant op te volgen risico. Dit thema werd dan ook mee geïntegreerd in pijler 3 'Dicht bij gemeente en burger'.



Kwantitatieve versus kwalitatieve rapportering

De deelnemers gaven aan dat het interessant zou zijn om, op termijn, met kwantitatieve doelstellingen te werken. Voor deze editie blijft het duurzaamheidsverslag gericht op het zichtbaar maken van de huidige situatie en het formuleren van kwalitatieve ambities. Concrete cijfermatige doelstellingen zouden in de toekomst kunnen worden afgeleid uit bestaande berekeningen (bv. CO₂-impact van daling in huishoudelijk restafval via het CO₂-rekenmodel) en voortgangsrapportages.

Vervolg

De inzichten uit deze workshop vormen een belangrijke basis voor het duurzaamheidsverslag van Interafval. Ze werden voorgelegd aan relevante stakeholders ter toetsing. De feedback uit deze consultatie is integraal opgenomen in het verslag en waar nodig verwerkt in de rapportering.



Kerncijfers 2024

DE ACTIVITEITEN IN EIGEN BEHEER VAN DE INTERCOMMUNALES



INZAMELING

22

leden baten minstens
1 recyclagepark uit

18

leden halen in eigen
beheer huishoudelijk
afval op aan huis of via
ondergrondse containers



SORTEREN

1

lid heeft een eigen
afvalsorteercentrum
(grof vuil)

13

leden hebben
een eigen
overslagstation



VERWERKING

7

leden beheren een
afvalverbrandingsinstallatie
met energierecuperatie

1

lid beheert een
actieve stortplaats

11

leden beheren een
composterings-
installatie

4

leden beheren een
vergiftingsinstallatie

2

leden beheren een
voorbehandelingsinstallatie
voor huishoudelijk restafval



INTERAFVAL

25

afvalintercommunales

&

2

gemeenten

4.598

VTE medewerkers

±7

miljoen

Vlamingen worden bereikt
met onze dienstverlening

**€ 680
miljoen**

gecumuleerde
jaaronzet
(excl. 2
gemeenten)

2,4

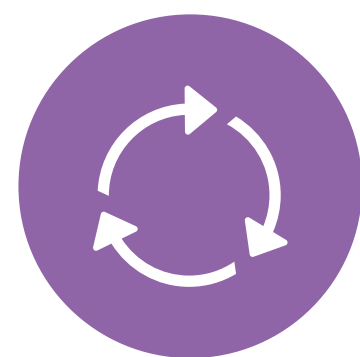
gemiddelde
liquiditeit
(current ratio)

0,57

gemiddelde
solvabiliteit

0,01

gemiddelde
rentabiliteit



Interafval voorkomt afval en maakt grondstoffen



KENNIS EN EXPERTISE

35%

van de leden delen kennis met centra die onderzoek doen naar innovatie inzake afvalbeheer



AFVALPREVENTIE EN CIRCULAIRE ECONOMIE

433kg

afval gemiddeld per Vlaming per jaar*

17% daling

van huishoudelijk afval in vergelijking met 2013

6,3kg/inwoner

wordt hergebruikt**
Doel 2030: 8 kg/inwoner wordt hergebruikt

125kg

restafval gemiddeld per Vlaming per jaar*
Doel 2030: 100 kg per Vlaming per jaar

3 miljoen ton

ingezameld afval*

71%

selectief ingezameld*

42,4%

gerecycleerd*

22,5%

gecomposteerd/vergist*

33,3%

omgezet in energie en warmte*

*Bron: OVAM, Rapport huishoudelijk afval in Vlaanderen in 2024. **Bron: Persbericht Kringwinkel 'Kringwinkels realiseren steeds meer hergebruik'-15 oktober 2025.



Interafval werkt aan een leefbaar milieu



OPENBARE NETHEID

88%

van de leden neemt een actieve regierol op voor het aanpakken van zwerfvuil en/of sluishorten

7

coachingtrajecten in samenwerking met Mooimakers



REDUCEREN KLIMAATIMPACT

70%

van de leden meet de koolstofvoetdruk

100%

van de leden integreert duurzaamheidscriteria in overheidsopdrachten

350.000 ton CO₂eq

totale koolstofvoetdruk

De directe emissies uit afvalverbranding en het brandstofgebruik van de voertuigen voor afvalinzameling vertegenwoordigen het grootste aandeel in de scope 1 en 2 koolstofvoetdruk.

ruim 3x meer energie

opgewekt dan de eigen behoefte

De intercommunes produceren op verschillende manieren energie: zonne-energie, elektriciteit en warmte uit afvalverbranding, elektriciteit, Groen aardgas en warmte uit vergisting



Interafval staat dicht bij de gemeente en burger



DIGITALISERING

100%

van de leden zet in op digitalisering



DUURZAME LOKALE ONTWIKKELING

100%

van de leden ondersteunt lokale organisaties (bv. scholen of verenigingen) bij hun afvalbeleid

100%

van de leden levert inspanning voor de verkeersveiligheid binnen hun gebied



DUURZAAM OMGAAN MET MIDDELEN

100%

van de leden communiceert naast het wettelijk verplicht jaarverslag open en transparant over haar werkingsmiddelen en kosten voor de burger

Er wordt gecommuniceerd via:

73% website

42% afvalkrant

62% sociale media

15%

van de leden publiceert een (geïntegreerd) duurzaamheidsverslag



TRANSPARANT, INTEGER EN INCLUSIEF BESTUUR

63% vs 37%

mannelijke bestuurders

vrouwelijke bestuurders

100%

van de leden houdt in hun brede communicatie rekening met de diversiteit in de samenleving



DIENSTVERLENING OP MAAT

83%

van de Vlamingen zijn tevreden over de huisvuilvoorzieningen (2023)



Interafval creëert kansen voor de medewerkers



VEILIGE WERKOMGEVING

5,7

arbeidsongevallen (met tijdelijke of blijvende ongeschiktheid) per 100 VTE

49,76

gemiddelde frequentiegraad

1,24

gemiddelde ernstgraad



GEZOND PERSONEEL

81%

van de leden brengt de tevredenheid bij hun medewerkers in kaart

100%

van de leden ontwikkelt een leeftijdsbewust personeelsbeleid

100%

van de leden promoot beweging en een gezonde levensstijl bij het personeel



PERSOONLIJKE ONTWIKKELING

100%

van de leden stimuleert vorming en opleiding

3376

medewerkers ontvingen formele en/of informele opleidingen

13,3

opleidingsuren gemiddeld per medewerker

702,7

euro vormingsbudget gemiddeld per medewerker



DIVERSITEIT

100%

van de leden voert een diversiteitsbeleid

15%

vrouwen

86%

diploma lager of secundair onderwijs

15%

jonger dan 30

38%

ouder dan 50



Interafval voorkomt afval en maakt grondstoffen

P.14

Transitie naar een circulaire economie

P.16

Rol van de leden van Interafval in de circulaire economie

P.22

In de praktijk



Transitie naar een circulaire economie

Het Lokaal Materialenplan 2023-2030 zet een volgende stap in de richting van een integraal beleid rond circulaire economie, door een verhoogde focus op preventie en meer aandacht voor nog kwaliteitsvollere recyclage en het sluiten van materiaalkringlopen. Concreet werkt het plan aan een verdere afbouw van de hoeveelheid restafval door de veralgemeende inzameling van bioafval, een aanvaardingsplicht voor wegwerpluiers gekoppeld aan een selectieve inzameling, correctere inzamelformules voor bedrijven en het versterken van het beleid tegen zwerfvuil.

Het Lokaal Materialenplan schenkt specifieke aandacht aan het lokale niveau en de rol van lokale besturen, in het bijzonder voor het beheer van het huishoudelijk afval. Het plan vormt het beleidskader waarbinnen lokale overheden die belangrijke rol kunnen uitvoeren. Het bevat de visie en beleidsacties op Vlaams niveau, ideeën en instrumenten, alsook een aantal verplichtingen voor lokale besturen.

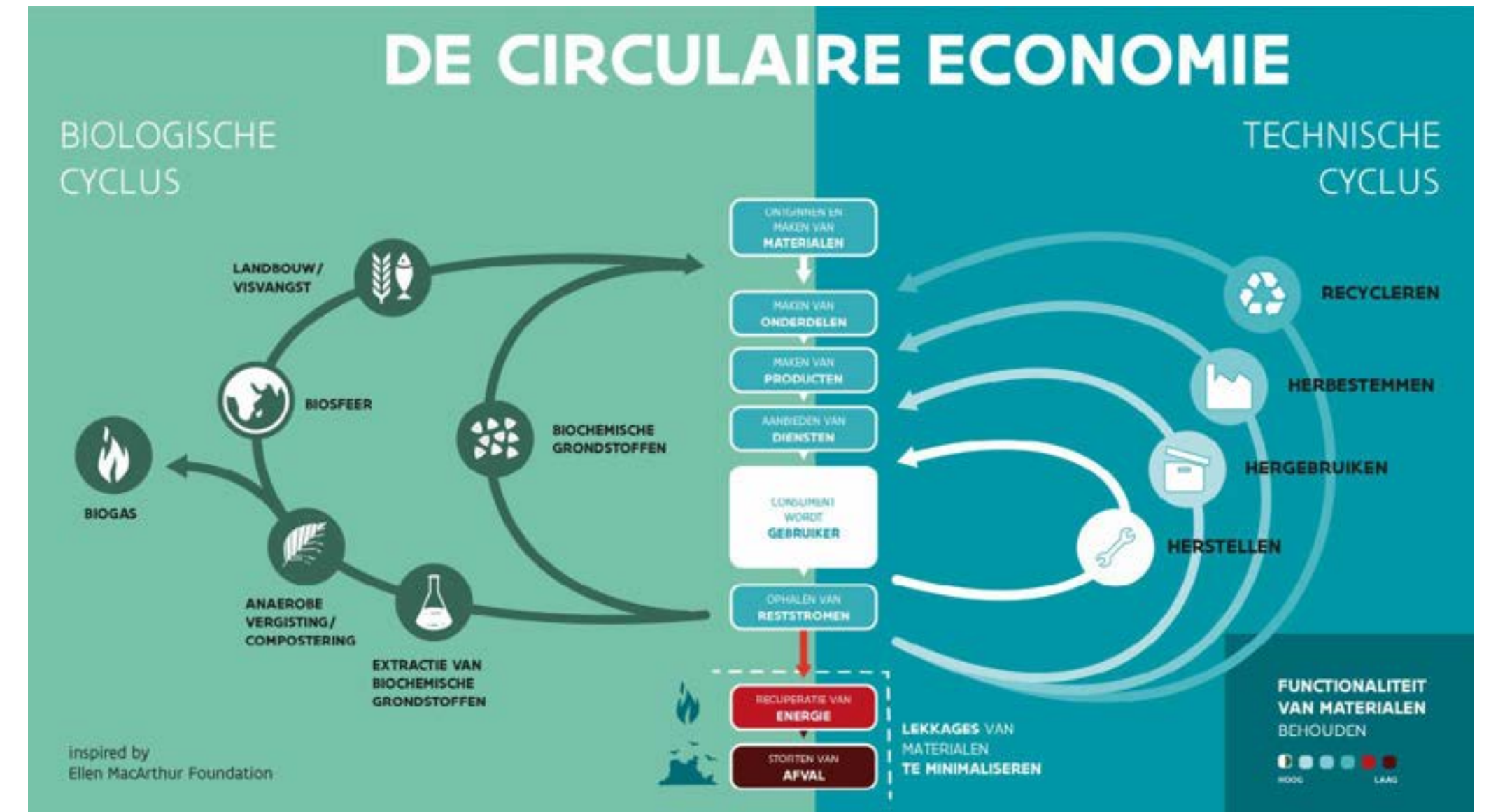
Ladder van Lansink

De intercommunales baseren hun werking op de principes van de **Ladder van Lansink**.

Er moet zoveel mogelijk worden gestreefd naar het **voorkomen van afval** en het **milieubewust omspringen met materialen en grondstoffen**. Hoe hoger op de ladder, hoe beter voor het milieu en de mens.

Wat niet kan worden voorkomen, moet zoveel mogelijk worden **hergebruikt**, zodat er geen nieuwe grondstoffen nodig zijn en er geen extra afval wordt gegenereerd. Afval dat toch nog ontstaat, wordt **aan de bron gesorteerd** om zoveel mogelijk te **recycleren**. Belangrijk hierbij is om recycleerbare materialen zo goed en zo zuiver mogelijk aan te bieden.

Pas als de vorige drie treden van de Ladder van Lansink niet mogelijk zijn, worden niet-recycleerbare fracties (restafval/grofvuil) proper **verbrand** en wordt de vrijgekomen warmte gebruikt om **elektriciteit** op te wekken. **Storten** wordt enkel als allerlaatste mogelijkheid aangewend.



Volgens het **vlindermodel van de Ellen MacArthur foundation** is de meest effectieve manier om de waarde van producten te behouden en materiaalgebruik te beperken, ze te onderhouden en opnieuw te gebruiken. **De focus ligt hierbij op herstelling, hergebruik en delen.** Deze insteek van de circulaire economie krijgt ook veel aandacht binnen de werking van de leden van Interafval. Zo nemen verschillende intercommunales deel aan testprojecten rond bewarend inzamelen en hebben een aantal leden lokale projecten rond herstelling en hergebruik lopen.

Materiaalstromen die vallen onder een aanvaardingsplichtconvenant

De uitgebreide producentenverantwoordelijkheid (UPV) moedigt producenten aan om de materiaalkringlopen voor hun producten te sluiten. In Vlaanderen is de aanvaardingsplicht het meest gebruikte instrument om de UPV vorm te geven. Bij de realisatie hiervan werken de beheersorganismen nauw samen met de lokale besturen.

Gekende inzamelsystemen zoals **Recupel** voor elektrisch en elektronisch afval en **Bebat** voor batterijen werden opgericht in het kader van de aanvaardingsplicht. Veelal wordt de aanvaardingsplicht immers door een sector op collectieve wijze ingevuld. Dit is veel efficiënter dan wanneer elke producent zijn eigen inzameling zou organiseren. Wettelijk wordt dit geregeld in een **milieubeleidsvereenkomst** (MBO) of, vanaf 2019, een **aanvaardingsplichtconvenant**. Producenten die een eigen systeem verkiezen, kunnen dit op basis van een individueel aanvaardingsplichtplan.

Hieronder vindt u voor welke afvalstoffen een aanvaardingsplicht is ingesteld:

- › Afvalbanden (Recytyre) en afgedankte voertuigen (Febelauto)
- › Afvalolie (Valorlub)
- › Batterijen en accu's (Bebat), inclusief batterijen van Hybride Elektrische voertuigen (Febelauto)
- › Elektrische en elektronische apparatuur (Recupel)
- › Matrassen (Valumat)
- › Zonnepanelen (PV Cycle)



Rol van de leden van Interafval in de circulaire economie



KERNCIJFERS 2024

433kg

afval gemiddeld
per Vlaming per jaar*

17% daling

van huishoudelijk afval
in vergelijking met 2013

6,3kg/inwoner

wordt hergebruikt**
Doel 2030: 8 kg/inwoner wordt hergebruikt

125kg

restafval gemiddeld per Vlaming per jaar*
Doel 2030: 100 kg per Vlaming per jaar

3 miljoen ton

ingezameld afval*

71%

selectief
ingezameld*

42,4%

gerecycleerd*

22,5%

gecomposteerd/vergist*

33,3%

omgezet in energie en warmte*

*Bron: OVAM, Rapport huishoudelijk afval in Vlaanderen in 2024. **Bron: Persbericht Kringwinkel 'Kringwinkels realiseren steeds meer hergebruik'-15 oktober 2025.

De leden van Interafval gebruiken als leidend principe de **Ladder van Lansink** voor de overgang van een lineaire naar een circulaire economie. Binnen de circulaire economie nemen zij hun verantwoordelijkheid op door te focussen **op afvalpreventie, de ophaling van verschillende afvalstromen, inspanningen naar correcte sortering, alsook het garanderen van de kwantiteit en de kwaliteit van de materiaalstromen.** Op de productie van primaire grondstoffen en effectieve toepassing van secundaire grondstoffen in productieprocessen hebben ze echter minder impact.



Afvalpreventie vormt de basis van het afvalbeleid. Sensibilisering, communicatie en vorming moeten leiden tot het vermijden van afval.



We dragen bij aan de realisatie van de **circulaire economie** door in te zetten op maximale valorisatie van materialen.



We streven naar een **daling van het eigen materiaalgebruik.**



We **werken samen en delen kennis** in buiten- en binnenland, met projecten, studies en partnerships, zowel met private als publieke organisaties.



We beïnvloeden het **beleid** door te ijveren voor een grotere producentenverantwoordelijkheid van ontwerp tot afvalfase.

INTERVIEW

Ann De Boeck & Elmar Willems • OVAM

De Openbare Vlaamse Afvalstoffenmaatschappij (OVAM) ontwikkelt beleid en instrumenten om afval te voorkomen, hergebruik te stimuleren en bodemverontreiniging te saneren. Daarnaast bevordert het de circulaire economie door het sluiten van materialenkringlopen en het herontwikkelen van verontreinigde terreinen. Teamverantwoordelijke materialenbeheer Ann De Boeck en Facilitator Circulaire Economie Elmar Willems maken de balans op.



Waar ziet u op dit moment de grootste risico's?

De kosten voor inzameling, verwerking en transport van afvalstromen nemen toe, alsook de fluctuaties in materiaalprijzen. De combinatie van vrijhandel, overconsumptie en een gebrek aan internationale duurzaamheidskaders leidt tot een instroom van goedkope, laagwaardige producten die hergebruik en recyclage in Europa bemoeilijken. Tegelijk staat de noodzakelijke Europese samenwerking voor duurzame materiaal- en afvaloplossingen onder druk door geopolitieke spanningen en culturele verschillen, terwijl nieuwe wetgeving traag tot stand komt.

Veiligheidsrisico's nemen toe door de aanwezigheid van gevaarlijke materialen zoals batterijen en lachgas. Er blijven ook zorgwekkende stoffen circuleren die gezondheidsrisico's meebrengen en vragen om gecoördineerd beleid.

En opportuniteiten?

De uitrol van gft-inzameling in heel Vlaanderen zorgt voor meer uniformiteit en creëert kansen om deze stroom lokaal te verwerken tot biogas en compost, al blijft gedragsverandering bij burgers een uitdaging. Nieuwe inzamelsystemen bieden daarbij leeransen voor zowel intercommunales als OVAM.

Op Europees niveau bieden recente regelgeving en initiatieven zoals CRMA, EPR, EPPWR, ESPR, EPBD, KRL,... grote kansen om de sector te versterken via grondstoffenonafhankelijkheid en hoogwaardige recyclage.

Tenslotte vormt de toenemende aandacht voor klimaatverandering een opportuniteit om de waarde van de circulaire economie beter te benutten: door CO₂-beprijzing en hogere kosten voor fossiele grondstoffen kunnen gerecycleerde materialen aantrekkelijker worden, wat investeringen in circulaire en Carbon Capture-technologieën stimuleert.

Wat met regelgeving?

De Kaderrichtlijn afvalstoffen en het Circular Economy Action Plan vormen de kern van het EU-beleid, gericht op preventie, recyclage en producentenverantwoordelijkheid. Daardoor wordt het steeds belangrijker om invloed uit te oefenen op het Europese regelgevingsproces om de Belgische duurzaamheidsresultaten te behouden.

Hoe kan onze samenwerking versterkt worden?

De samenwerking tussen intercommunales wordt steeds belangrijker door de toenemende druk op efficiëntie en verwerkingscapaciteiten. Een daling van de hoeveelheid te verbranden afval zal gevolgen hebben voor de afvalverbrandingsinstallaties, waardoor keuzes moeten worden gemaakt over hun toekomst, zeker in combinatie met uitdagingen rond warmtevraag en Carbon Capture-technologieën.

Daarnaast blijft de ontzorging van gemeenten, onder meer op het vlak van zwerfvuil, een prioriteit. We delen grotendeels dezelfde doelstellingen; nauwe afstemming over strategie, knelpunten en gezamenlijke projectwerking kan de samenwerking verder versterken.

INTERVIEW

Mik Van Gaever • Fost Plus

Fost Plus is de drijvende kracht achter de circulaire economie van huishoudelijke verpakkingen in België. In 2023 werd maar liefst 97% van de 734.651 ton op de markt gebrachte verpakkingen gerecycleerd. COO Mik Van Gaever schetst hoe Fost Plus de toekomst ziet.

Waar ziet u op dit moment uitdagingen?

De belangrijkste uitdaging ligt in het blijven verbeteren van de efficiëntie binnen inzameling, sortering en verwerking, met behoud van een kwalitatieve en tegelijk betaalbare dienstverlening voor de maatschappij.

Europa heeft de voorbije jaren sterk geïnvesteerd in een lokale circulaire economie met meer selectieve inzameling en moderne recyclage-infrastructuur, wat leidt tot lagere CO₂-uitstoot. Toch wordt deze vooruitgang bedreigd door oneerlijke concurrentie: buiten Europa gelden lagere energiekosten en minder strenge milieuregels, wat delokalisatie van productiebedrijven veroorzaakt. Bovendien verdringt de import van goedkope (gerecycleerde) kunststoffen Europese recyclagebedrijven van de markt.

De recente geopolitieke evoluties zetten bovendien het Europese model van duurzaamheidsregelgeving onder druk. Als organisatie is het zeer moeilijk om zich voor te bereiden op een moving target. Een duidelijk juridisch kader op lange termijn is noodzakelijk om investeringen in duurzaamheid te kunnen verantwoorden.

Hoe kan onze samenwerking versterkt worden?

Interafval en Fost Plus hebben heel wat raakvlakken: preventie, hergebruik, recyclage (en bijgevolg restafval en minder CO₂-emissies) staan bij beide organisaties hoog op de agenda. Door elkaar als strategische partners te blijven beschouwen en door constructieve samenwerking kunnen we mekaar versterken en de doelstellingen inzake duurzaamheid op een efficiënte wijze bereiken.



INTERVIEW

Frank Vanderpooten • Valumat

Valumat vzw, verantwoordelijk voor de inzameling en recyclage van afgedankte matrassen, recycleert jaarlijks bijna 400.000 matrassen in Vlaanderen. Frank Vanderpooten, project manager bij Valumat, licht de belangrijkste uitdagingen toe.

Waar ziet u op dit moment de grootste uitdagingen?

Valumat bevindt zich in een sterk veranderende sector. Door faillissementen en een verschuiving naar goedkopere matrassen komt de financiering van het systeem onder druk te staan. De consumentenbijdrage van 17 euro per matras weegt relatief zwaar bij goedkopere modellen.

Selectieve inzameling en recyclage blijven duurder dan verbranding, wat de economische haalbaarheid bemoeilijkt.

Wat met regelgeving?

Er bestaat geen Europese UPV voor matrassen, waardoor elk land zijn eigen aanpak hanteert. België, Nederland en Frankrijk hebben recyclagesystemen, maar elders in Europa belanden matrassen nog vaak in de verbrandingsoven of op stortplaatsen. Het gebrek aan een Europese aanpak verhindert schaalvoordelen en investeringen in recyclage.

Nieuwe EU-regels rond textiel vormen een bijkomende uitdaging, aangezien de moeilijk te recycleren matrastijk (ongeveer 25% van het gewicht) het behalen van toekomstige recyclagedoelstellingen bemoeilijkt.

Hoe kan onze samenwerking versterkt worden?

Valumat wil samen met intercommunales en overheden bekijken hoe de koststructuur van het systeem kan worden herzien. Een evenwichtige verdeling van de UPV-kosten, met name die voor het gebruik van recyclageparken, is cruciaal om de producentenverantwoordelijkheid haalbaar en duurzaam te houden.



Esich Elena/Shutterstock.com

INTERVIEW

Martine Vanheers • Bebat

Sinds 1995 zet Bebat zich in voor het inzamelen en recycleren van lege batterijen. Met 23.000 inzamelpunten verspreid over België vormt het een sterk netwerk om batterijen veilig en circulair te verwerken. En dat is ook nodig want het gemiddelde gezin heeft naar verluidt meer dan 120 batterijen in huis, waarvan 25% leeg is. Martine Vanheers, directeur finance, customer relations & public affairs, licht toe hoe deze sector evolueert.

Waar ziet u op dit moment opportuniteiten?

Onze naamsbekendheid geeft zuurstof om steeds minder batterijen verloren te laten gaan: 87% van de Belgen kent het merk Bebat, 97% van de Belgen kent het Bebat-systeem. Dankzij de hoge betrokkenheid van burgers en bedrijven haalt België nu al 60,3% inzameling, ruim boven de Europese doelstelling.

Preventie staat ook op de agenda, maar dat is allesbehalve een evidente opdracht: de maatschappij wordt enkel mobieler en grijpt dan ook massaal naar kabelloos materiaal.

Onderzoek naar beter hergebruik kan ook kansen bieden, al blijft dit economisch uitdagend door de dalende productiekosten van nieuwe batterijen.

En uitdagingen?

De nieuwe batterijverordening (EU) 2023/1542 verhoogt de inzamelingsdoelstellingen fors: 45% inzameling wordt opgeschroefd naar 63% tegen 2027 en 73% tegen 2030. Bebat bereidt zich actief voor op deze regelgeving, die de volledige levenscyclus van batterijen omvat en ook producenten nieuwe verplichtingen oplegt. Ook voor batterijen voor lichte vervoersmiddelen schakelt Europa een versnelling hoger.

Hoe kan de samenwerking versterkt worden?

Samen met Interafval, de intercommunales en de recyclageparken blijven we inzetten op een hogere inzameling van batterijen en op de veiligheid doorheen de ganse keten. Daarnaast maakt Bebat samen met Interafval, Denuo, Recupel, Netwerk Brandweer, Ethias, Fost Plus, Recupel, OVAM en Filpap deel uit van de Task Force 'Naar een brandveilige afvalsector', om met vereende expertise en via open dialoog strategische acties te formuleren en uit te voeren.



CIJFERS

Interafval voorkomt afval en maakt grondstoffen

Ambities	Link met de SDGs ... Ambitie 2030	Resultaat				KPI	Toelichting
		2017	2019	2021	2024		
Afvalpreventie en circulaire economie							
Wij hanteren afvalpreventie als leidend principe bij al onze activiteiten.	12.5 Tegen 2030 de afvalproductie aanzienlijk beperken via preventie, vermindering, recyclage en hergebruik	100%	100%	100%	100%	leden die afvalpreventie als leidend principe gebruiken	Elke intercommunale neemt de ladder van Lansink als basis voor het beleid. Afvalpreventie is daarin de eerste stap. Via doelgerichte communicatie en sensibilisering, doorgedreven sortering, tarifiëring, kringlooptuinieren, acties rond voedselverlies, herbruikbare bekertjes, de promotie van kringloopcentra wordt afval zoveel mogelijk voorkomen.
		469	477	471	433 ↻	kg afval gemiddeld per Vlaming per jaar	Bron: OVAM ¹
		3,1	3,1	3,1	3 ↻	miljoen ton ingezameld huishoudelijk afval	Bron: OVAM ¹
		146	143	140	125 ↻	kg restafval gemiddeld per Vlaming per jaar Doel 2030: 100 kg ²	Bron: OVAM ¹
Wij sensibiliseren en vormen burgers over afvalpreventie, hergebruik, selectieve inzameling, recyclage en circulaire economie, eventueel in samenwerking met lokale partners.	12.8 Tegen 2030 garanderen dat mensen overal beschikken over relevante informatie over en zich bewust zijn van duurzame ontwikkeling en levensstijlen die in harmonie zijn met de natuur	62%	46%	67%	69% ↻	leden die minstens één keer per maand communiceren over afvalpreventie	Alle intercommunales sensibiliseren en informeren hun burgers over afvalpreventie, hergebruik, selectieve inzameling en recyclage. De communicatiefrequentie werd bij de meeste leden verhoogd van 3-maandelijks naar maandelijks (afvalpreventie en recyclage) of wekelijks (selectieve inzameling).
		25%	33%	29%	50% ↻	leden die minstens één keer per maand communiceren over hergebruik	
		69%	58%	75%	81% ↻	leden die minstens één keer per maand communiceren over selectieve inzameling	
		56%	33%	54%	65% ↻	leden die minstens één keer per maand communiceren over recyclage	
Afval krijgt steeds de meest duurzame bestemming. We zetten het bij voorkeur opnieuw om tot grondstoffen.	12.5 Tegen 2030 de afvalproductie aanzienlijk beperken via preventie, vermindering, recyclage en hergebruik			277.500	254.274	ton compost verkocht	Bron: Vlaco
		5,3	5,5	5,8	6,3 ↻	kg/inwoner wordt hergebruikt Doel 2030: 8 kg ²	Bron: OVAM ¹
		44,7%	44%	42%	42%	gerecycleerd	Bron: OVAM ¹
		21%	22%	21%	23% ↻	gecomposteerd/vergist	Bron: OVAM ¹
		31%	29%	35%	33% ↻	omgezet in energie en warmte	Bron: OVAM ¹
We geven het goede voorbeeld door te streven naar afvalpreventie, hergebruik, selectieve inzameling, recyclage en circulaire economie in de eigen operaties.	12.5 Tegen 2030 de afvalproductie aanzienlijk beperken via preventie, vermindering, recyclage en hergebruik	32%	29%	36%	33% ↻	leden die de eigen bedrijfsafvalstoffen meten	
		86	91	93	73 ↻	kg restafval per VTE	Op basis van de respons van 10 leden
		5	9	16	4 ↻	kg PMD per VTE	Op basis van de respons van 10 leden
		63	72	50	38 ↻	kg papier/karton per VTE	Op basis van de respons van 10 leden
		2	6	2	22 ↻	kg GFT per VTE	Op basis van de respons van 10 leden

¹ OVAM, Rapport Huishoudelijk afval en gelijkaardig bedrijfsafval 2024

² Lokaal Materialenplan 2023-2030 <https://ovam.vlaanderen.be/lokaal-materialenplan-2023-2030>

Ambities	Link met de SDGs ... Ambitie 2030	Resultaat				KPI	Toelichting
		2017	2019	2021	2024		
Kennis en expertise							
We delen kennis en ervaringen met centra die onderzoek doen naar innovatie binnen onze sector.		76%	67%	46%	35% ↘	leden die kennis delen met centra die onderzoek doen naar innovatie inzake afvalbeheer	9 leden delen kennis met onderzoekscentra. Dit kan ad hoc (via het beantwoorden van vragen) of proactief via deelname aan Belgische of Europese onderzoeksprojecten.
We werken samen met en ondersteunen binnen- en buitenlandse organisaties voor de ontwikkeling van een betere afvalverwerking en een duurzaam afvalbeleid.	17.17 Doeltreffende openbare, publiek-private en maatschappelijke partnerschappen aanmoedigen en bevorderen, voortbouwend op de ervaring en het netwerk van partnerschappen	81%	38%	0%	46% ↗	leden die kennis delen met buitenlandse delegaties of organisaties	Door de strenge coronamaatregelen waren er in 2021 geen rondleidingen of bezoeken mogelijk. In een normaal werkingsjaar ontvangen de leden stevast enkele buitenlandse delegaties of organisaties.



In de praktijk

Recyclagemarkten onder druk

Goedkope import van virgin materialen zet de **recyclagemarkten onder druk** en zorgt voor de nodige uitdagingen. Verschillende leden van Interafval krijgen doorheen het jaar te maken met sterk stijgende afzetprijzen voor kunststof en hout. Enkele intercommunales onderzoeken of meer selectieve inzameling een oplossing kan bieden.

Ook de inzameling van textiel botst op een grillige markt. Fast fashion en de toenemende consumptie zorgen voor **meer afgedankt textiel, vaak van mindere kwaliteit**. Tegelijk stijgen de kosten voor inzameling en sortering en **krimpt de afzetmarkt voor tweedehands** kledij.

IVBO

Samen naar een wereld zonder luierafval

IVBO speelt een sleutelrol in de doorbraak van de **eerste recycleerbare give-backluier ter wereld**, ontwikkeld door het Belgische Woosh. Op de IVBO-site in Brugge verreest een gloednieuwe **R&D- en recyclagehub** waar dagelijks duizenden gebruikte luiers worden verwerkt tot nieuwe waardevolle materialen. Zo wordt jaarlijks vermeden dat 2.000 ton luierafval – goed voor zo'n 200.000 volle vuilniszakken – integraal op de afvalberg belandt.

De kracht van dit project zit in de volledige kringloop: kinderdagverblijven en particulieren gebruiken de **premium wegwerpluiers**, waarna IVBO en Woosh ze ophalen, sorteren en samen met andere partners **maximaal recycleren tot nieuwe grondstoffen**. Dit sluit perfect aan bij IVBO's missie om afvalstromen te verminderen en materialen maximaal te hergebruiken.

Met deze samenwerking bewijst IVBO dat duurzaamheid en innovatie hand in hand gaan. De recyclagehub is niet alleen een technologische stap vooruit, maar ook een **inspirerend voorbeeld** van hoe sterke partners samen een circulaire toekomst kunnen realiseren. IVBO staat blijvend open om **partnerships** zoals deze met Woosh ook voor andere startups in de circulaire economie te faciliteren.



IVIO

Van meten naar impact

Duurzaamheid vormt een essentieel onderdeel van de toekomstvisie van IVIO. In samenwerking met HOGENT voerde de organisatie een **duurzaamheidsassessment** uit om de milieu-impact in kaart te brengen. Daarbij werden de **belangrijkste emissiebronnen** geïdentificeerd en **concrete acties** gekoppeld aan **CO₂-reductie**. Ook het beleid rond maatschappelijk verantwoord ondernemen werd doorgelicht, wat resulteerde in drie gerichte actieplannen.

De plannen omvatten onder meer:

- › Vermindering van directe emissies door het inzetten van meer **elektrische en hybride voertuigen**, het plaatsen van laadpalen aan het hoofdkantoor, het optimaliseren van routes en het gebruik van innovatieve inzameloplossingen zoals vulgraaddetectie voor glasbollen.
- › **Verlaging en vergroening** van het energieverbruik via LED-verlichting, de installatie van zonnepanelen op recyclageparken en efficiënter ruimtegebruik.
- › Versterking van bewustwording door een **interne sensibiliseringscampagne** die medewerkers actief betreft bij het duurzaamheidsbeleid.

Met deze aanpak legt IVIO de basis voor het ondernemingsplan 2025–2030 en bewijst de organisatie dat duurzaamheid geen bijzaak is, maar een strategische motor voor minder uitstoot, hogere efficiëntie en blijvende maatschappelijke meerwaarde.



Interafval werkt aan een leefbaar milieu

P.025

De milieu-impact beperken en de leefbaarheid van steden en gemeenten verhogen

P.26

Rol van de leden van Interafval voor een leefbaar milieu

P.27

Onze koolstofvoetafdruk in kaart gebracht

P.33

In de praktijk



De milieu-impact beperken en de leefbaarheid van steden en gemeenten verhogen

De klimaatverandering en de aantasting van het milieu vormen een existentiële bedreiging voor Europa en de wereld. Om het tij te keren heeft de Europese Commissie eind 2019 de Europese Green Deal gepresenteerd, een routekaart van maatregelen om hulpbronnen efficiënter te gebruiken door over te schakelen op een schone, circulaire economie, de biodiversiteit te herstellen en de vervuiling terug te dringen.

Met de Green Deal wil de Europese Commissie tegen 2030 de CO₂-uitstoot met 55% reduceren (ten opzichte van 1990) en tegen 2050 een klimaatneutraal Europa creëren. Voor de lokale afvalsector betekent dit onder andere:

- › Meer gescheiden inzameling van kunststoffen en een verviervoudiging van de recyclagecapaciteit tegen 2030 (ten opzichte van 2015).
- › Meer selectieve inzameling van organisch-biologisch afval en ombouw van composteringsinstallaties tot voorvergisting met na-compostering.
- › Middels een uitgebreide producentenverantwoordelijkheid (UPV) toewerken naar circulaire textiel, bouw en elektronica.



Rol van de leden van Interafval voor een leefbaar milieu



KERNCIJFERS 2024

70%

van de leden meet de koolstofvoetafdruk

100%

100% van de leden verduurzamen de gebouwen

350.000 ton CO₂eq

totale koolstofvoetafdruk

De directe emissies uit afvalverbranding en het brandstofgebruik van de voertuigen voor afvalinzameling vertegenwoordigen het grootste aandeel in de scope 1 en 2 koolstofvoetafdruk.

ruim 3x meer energie

opgewekt dan de eigen behoefte

De intercommunales produceren op verschillende manieren energie: zonne-energie, elektriciteit en warmte uit afvalverbranding, elektriciteit, Groen aardgas en warmte uit vergisting.

100%

van de leden integreert duurzaamheidscriteria in overheidsopdrachten

88%

van de leden neemt een actieve regierol op voor het aanpakken van zwerfvuil en/of sluikstorten

De activiteiten van de leden van Interafval hebben een **impact op het milieu** en de omgeving waarin ze actief zijn. Ze engageren zich om te bouwen aan een **duurzame toekomst**.

★★★★ Onze **koolstofvoetafdruk** reduceren

★★★★ Werken aan **openbare netheid** en de strijd aangaan tegen **zwerfvuil en sluikstorten**.

Onze koolstofvoetafdruk in kaart gebracht

Lancering van de CO₂-tool

In 2023 hebben de afvalintercommunes besloten dat het **verduurzamen van hun eigen activiteiten**, met het oog op **CO₂-reductie**, één van de prioritaire doelstellingen is in de komende jaren. Hierbij is het van essentieel belang te begrijpen waar elk van hen staat op het gebied van duurzaamheid en hoe ze als organisatie de evolutie daarvan op een correcte manier kunnen monitoren. Om deze wens te ondersteunen is **een op maat gemaakte rekentool** (de CO₂-tool) ontwikkeld waarmee leden de koolstofvoetafdruk van hun werking en activiteiten kunnen monitoren.

Het doel is om een **totale footprint** te kunnen berekenen voor zowel de emissies die in de eigen invloedssfeer liggen (scope 1 en 2) als ook de emissies als gevolg van processen en activiteiten bij derden die gerelateerd zijn aan de activiteiten van de leden (scope 3).



Bevraging

In de eerste helft van 2025 zijn ten behoeve van de CO₂-tool bevragingen verstuurd aan alle leden. Afhankelijk van de activiteiten hebben leden 1 of meer uitvragen ontvangen:

Basisbevraging

De basisbevraging is aan alle leden gestuurd. Hierin wordt informatie verzameld met betrekking tot:

1. Het energiegebruik van locaties zoals kantoren, recyclageparken en overslagstations.
2. De in het rapportagejaar aangeschafte kapitaalgoederen zoals containers en voertuigen.
3. Hoeveelheden ingezameld afval per herkomst, de hiervoor benodigde brandstoffen en de bestemming en verwerkingsmethode van het ingezamelde afval.

Bevraging voor verwerking

Een aantal leden beschikt over een eigen verwerkingsinstallatie voor de verbranding van restafval en/of de vergisting of compostering van GFT. Deze leden hebben een bevraging ontvangen die specifiek op de procesgegevens van deze verwerking is gericht.

Respons

De ingevulde basisbevraging is ontvangen van 19 van de 27 leden. Voor de uitvragen rondom de verwerking zijn ontvangen: 7 uitvragen (van 7) voor de verwerking van restafval, 4 (van 5) voor de vergisting van GFT, 2 (van 3) voor de compostering van groenafval en 1 (van 1) voor de sortering van grofvuil.



De in het duurzaamheidsverslag opgenomen resultaten op gebied van **energieopwekking** en **emissies** zijn niet opgeschaald naar het totale aantal leden, maar betreffen de **totalen van de ontvangen uitvragen**.

Wat emissies betreft zijn in dit verslag alleen de eigen scope 1 en 2 emissies opgenomen. Het in beeld brengen van de scope 3 emissies betekent ook een groot deel Informatiebevraging buiten Interafval, bijvoorbeeld aan commerciële afvalverwerkers. In het kader van de CO₂-tool zal hier later in 2026 over worden gecommuniceerd.

Emissies scope 1 en 2

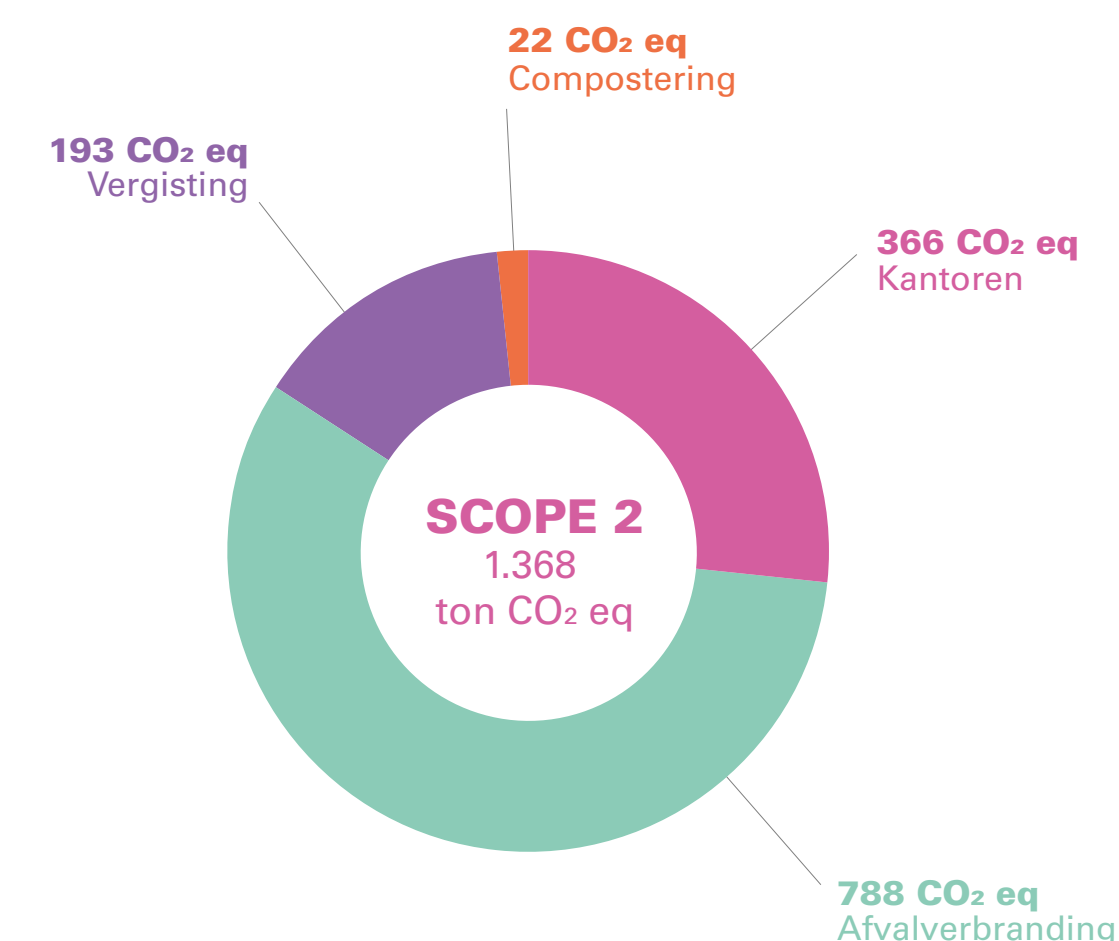
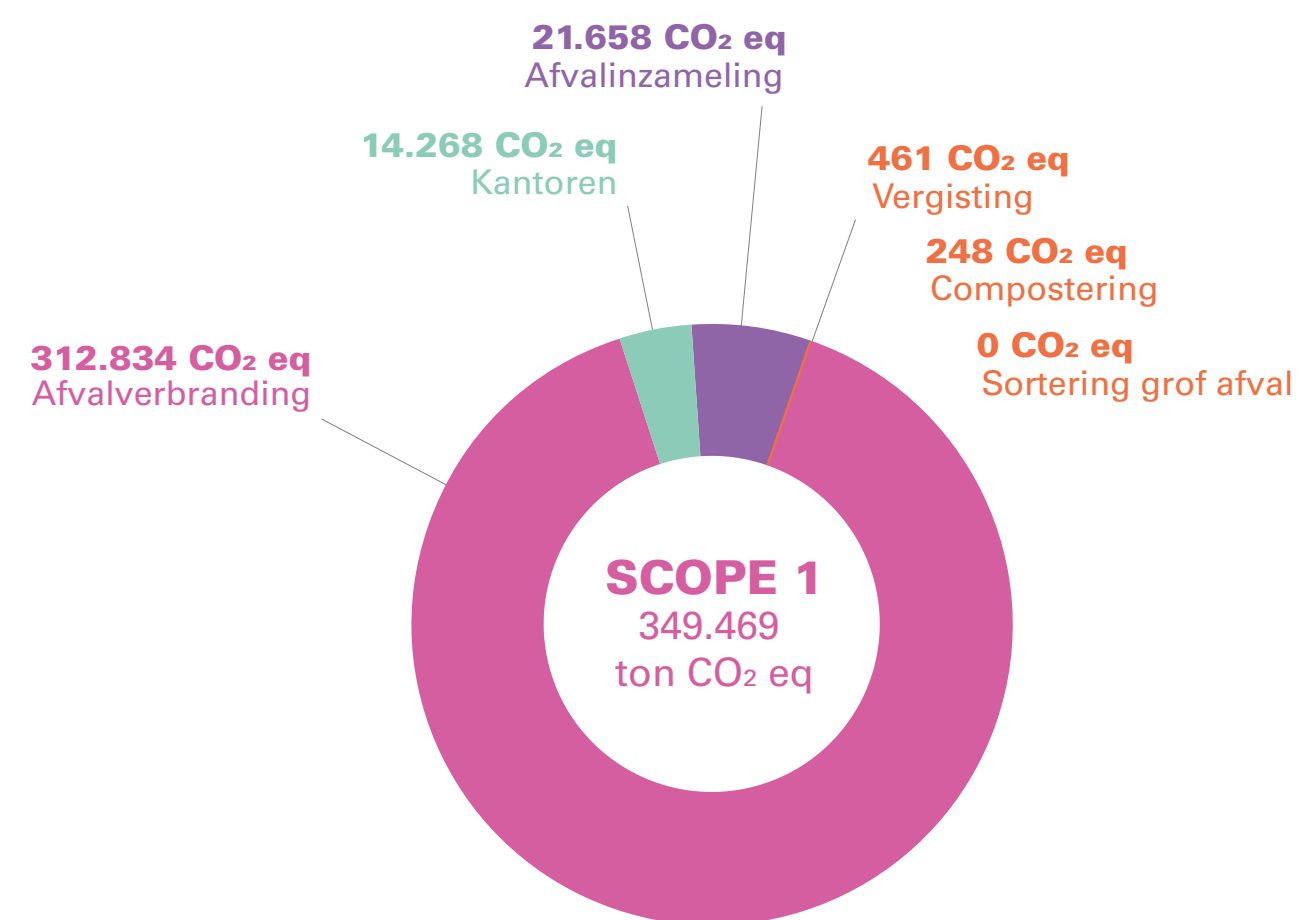
De **koolstofvoetafdruk** of carbon footprint is een cijfermatige weergave van de **hoeveelheid CO₂-uitstoot**, uitgedrukt in ton CO₂eq. Deze omvat:

Scope 1: directe emissies uit bronnen die de leden van Interafval zelf beheren of controleren. Deze scope 1 emissies worden veroorzaakt door:

- > Aardgasgebruik voor verwarming en koudemiddelen voor koeling (kantoren)
- > Brandstofgebruik voertuigen (afvalinzameling)
- > Brandstoffen benodigd in de verwerking (verbranding, vergisting en compostering)
- > Directe emissies uit afvalverbranding

Scope 2: indirecte emissies uit het verbruik van elektriciteit.

De grafieken hiernaast tonen de totale emissies in scope 1 en 2 in ton CO₂-equivalenten. De emissies voor de sortering van grof afval zijn voor zowel scope 1 als 2 minder dan 1 ton.



Koolstofvoetadruk afvalverbranding

De 7 leden van Interafval die een afvalverbrandingsinstallatie exploiteren verwerkten in 2024 gezamenlijk bijna 650.000 ton restafval. Hieruit werd ruim **280 GWh elektriciteit** opgewekt en ruim **190 GWh warmte**. **80 GWh elektriciteit** werd door de leden voor de **eigen energievoorziening** gebruikt. De overige elektriciteit en vrijwel de volledige hoeveelheid opgewekte warmte werden aan derden geleverd.

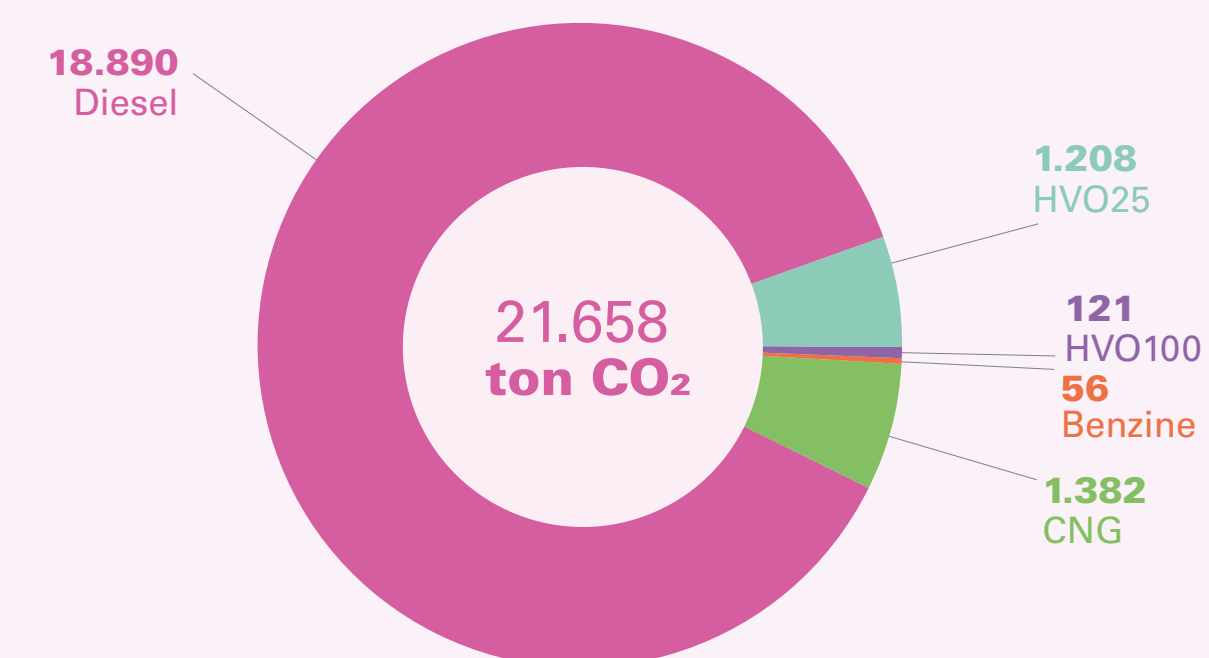
De totale CO₂-emissies uit de verbranding bedroegen bijna 600.000 ton. Het biogene aandeel van het verbrandde afval was 48% wat betekent dat 313.000 ton van de uitstoot fossiele emissies betrof (Scope 1).

Koolstofvoetadruk brandstoffen

Bij de **inzameling** van de verschillende afvalstromen werd van **diverse brandstoffen** gebruik gemaakt. De leden gebruikten in totaal 5,8 miljoen liter reguliere diesel. Ruim 87% van de scope 1 emissies uit afvalinzameling was afkomstig uit het gebruik van regulier diesel. Een aantal leden maakt gebruik van HVO biodiesel (HVO25 en HVO100 werden gebruikt). In totaal werd bijna 800.000 liter HVO gebruikt, goed voor 6% van de scope 1 emissies uit afvalinzameling.

Brandstof	Verbruik
Diesel (l)	5.801.718
HVO25 (l)	449.477
HVO100 (l)	347.478
Benzine (l)	18.316
CNG (kg)	530.065

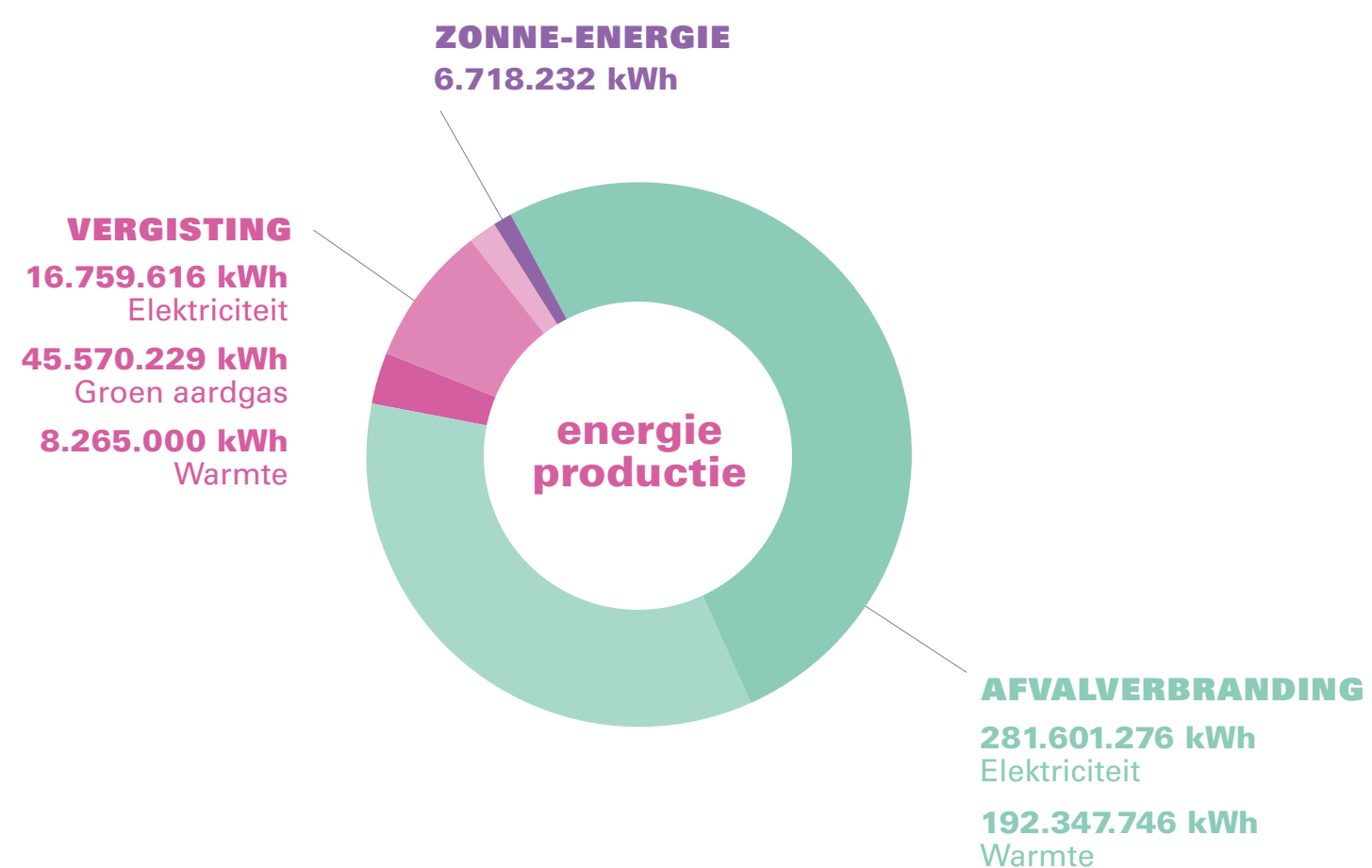
De publieke afvalsector onderneemt in toenemende mate stappen richting de **elektrificatie van inzamelvoertuigen**



Energieproductie

De leden hebben op verschillende manieren **energie geproduceerd**: zonne-energie, elektriciteit en warmte uit afvalverbranding, elektriciteit, groen aardgas en warmte uit vergisting.

Met name **opgewekte elektriciteit** wordt gebruikt om eigen locaties en installaties van stroom te voorzien. De totale **eigen elektriciteitsbehoefte** van de leden was **107 GWh**. Daar stond een **elektriciteitsopwekking** tegenover van **305 GWh**. Er werd dus ruim **3x meer opgewekt** dan de eigen behoefte.



Afhankelijk van het bronmateriaal was de opgewekte energie in meer of mindere mate groen.

Energie	% Goen
Elektriciteit	52%
Warmte	50%
Groen aardgas	100%





INTERVIEW

Marine Ronquetti • Denuo

Denuo vertegenwoordigt en ondersteunt meer dan 200 organisaties in de Belgische afval- en recyclage-industrie. Verder adviseert ze ook overheden en producenten om de juiste stappen te zetten naar een circulaire economie, en verbindt daarbij alle betrokkenen in innovatieve oplossingen. Het woord is aan advisor Marine Ronquetti.

Waar ziet u op dit moment opportuniteiten?

De grootste kansen liggen in het verder ondersteunen van een duurzame en schone inzameling van afval. Denuo ziet mogelijkheden voor partnerschappen binnen projecten rond de vergroening van het wagenpark en de ontwikkeling van innovatieve technologieën die het sorteren en recycleren verfijnen en efficiënter maken. Ook de verdere promotie van de CO₂-rekentool voor leden, als onderdeel van de bredere CO₂-roadmap, vormt een belangrijk aandachtspunt.

En uitdagingen?

De duidelijkheid van de regelgeving inzake mobiliteit en transport (en de gunningscriteria in toekomstige overheidsopdrachten) baart ons wat zorgen, evenals de beschikbaarheid van duurzame oplossingen (elektrische vrachtwagens, waterstof, ...). De concurrentie met primaire grondstoffen maar ook met gerecycleerde materialen die van buiten Europa worden ingevoerd is voelbaar en volatiel. Ook het gebrek aan harmonisatie van de regelgeving rond milieu / duurzaamheid tussen de EU-lidstaten of tussen de Belgische gewesten, is een aandachtspunt.

Hoe kan onze samenwerking versterkt worden?

Buiten de openbare netheid hebben Denuo en Interafval gelijkaardige uitdagingen en ambities: het inzamelen en recycleren/verwerken van afval op een kwalitatieve manier, zodat dit opnieuw kan worden ingezet als gerecycleerde grondstof. Dit alles met het oog op het verminderen van de emissies doorheen de hele waardeketen. Hiervoor kunnen Denuo en Interafval samenwerken in het kader van toekomstige mogelijke regelgeving en doelstellingen in België (en in Vlaanderen). Ook de inzameling in steden, waar de bevolking en ondernemingen dichter bij elkaar leven, is belangrijk en biedt een groot potentieel voor verbetering en duurzaamheid.

Denuo lanceerde in 2023/2024 ook een CO₂-studie die de gerealiseerde en vermeden uitstoot binnen de afvalketen in kaart bracht en leidde tot een sectorale CO₂-roadmap met concrete reductiedoelstellingen. De roadmap werd positief onthaald, maar bleek voor kleinere leden moeilijk te vertalen naar concrete acties. Daarom ontwikkelde Denuo een praktische CO₂-rekentool om bedrijven te helpen hun emissies te meten en strategieën te bepalen. De focus ligt nu op het vergroten van het aantal gebruikers en het jaarlijks opvolgen van resultaten om de aanpak verder te verfijnen. In de toekomst wil Denuo, samen met Interafval en Copidec, de CO₂-studie actualiseren met meer cijfermatige analyses.

CIJFERS

Interafval werkt aan een leefbaar milieu

Ambities	Link met de SDGs ... Ambitie 2030	Resultaat				KPI	Toelichting
		2017	2019	2021	2024		
Reduceren klimaatimpact							
We meten onze koolstofvoetafdruk en streven naar koolstofneutraliteit (scope 1 en 2)	13.2 Maatregelen inzake klimaatverandering integreren in nationale beleidslijnen, strategieën en planning	31%	25%	42%	70%	leden die de koolstofvoetafdruk meten	Sommige leden gebruikten hiervoor hun eigen rekentool. Sinds 2025 stelt Interafval echter een uniforme CO ₂ -rekentool ter beschikking en worden de gegevens op een gestandaardiseerde manier opgevraagd.
Scope 1: We houden bij logistieke opdrachten rekening met de ecologische impact van de afgelegde kilometers.		69%	79%	83%	100%	leden die voor logistieke opdrachten in eigen beheer rekening houden met de ecologische impact van de afgelegde kilometers	De meest voorkomende acties zijn: <ul style="list-style-type: none"> ➤ Routeoptimalisatie en verbeterde planning (23 leden) ➤ Ecodriving (12 leden) ➤ Wagenpark met verbeterde brandstofficiëntie (14 leden) ➤ Gebruik van biobrandstoffen (HVO, biogas) (9 leden) ➤ Preventief onderhoud (21 leden) ➤ Modal shift (water, spoor) en multimodaal transport (8 leden) ➤ Reverse logistics (8 leden) Drie leden hebben geen logistieke opdrachten in eigen beheer.
			2,5	2,0	Geen data	kg CO ₂ per gereden kilometer	
Groene stroom							
Scope 2: We reduceren onze afhankelijkheid van fossiele brandstoffen en gebruiken hernieuwbare energie.	7.2 Tegen 2030 in aanzienlijke mate het aandeel hernieuwbare energie in de globale energiemix verhogen				305	GWh geproduceerde elektriciteit	Bron 2024: CO ₂ -rekentool
			283	343	158	GWh geproduceerde groene elektriciteit	Bron 2024: CO ₂ -rekentool
					24.548	ton vermeden CO ₂ door opwekking stroom	
			73.000	70.000		ton vermeden CO ₂ door opwekking groene stroom	
		327	243	304	282	GWh elektriciteit via afvalverbranding	Bron 2017, 2019, 2021: BW2E Bron 2024: CO ₂ -rekentool
		243	178	228	200	GWh geleverde elektriciteit aan derden via afvalverbranding	Bron 2017, 2019, 2021: BW2E Bron 2024: CO ₂ -rekentool
		18	21	22	17	GWh elektriciteit uit de verwerking van GFT	Bron 2024: CO ₂ -rekentool
					9	GWh geleverde elektriciteit aan derden via GFT-verwerking	Bron 2024: CO ₂ -rekentool
			7	GWh geleverde elektriciteit via zonnepanelen	Bron 2024: CO ₂ -rekentool		

Ambities	Link met de SDGs ... Ambitie 2030	Resultaat				KPI	Toelichting
		2017	2019	2021	2024		
Groene warmte							
Scope 2: We reduceren onze afhankelijkheid van fossiele brandstoffen en gebruiken hernieuwbare energie.	7.2 Tegen 2030 in aanzienlijke mate het aandeel hernieuwbare energie in de globale energiemix verhogen				201	GWh geproduceerde warmte	Bron 2024: CO ₂ -rekentool
			238	311	100	GWh geproduceerde warmte	Bron 2024: CO ₂ -rekentool
					36.110	ton vermeden CO ₂ door eigen productie warmte	Bron 2024: CO ₂ -rekentool
			44.000	56.000	18.091	ton vermeden CO ₂ door eigen productie groene warmte	Bron 2024: CO ₂ -rekentool
		470	467	481	192	GWh warmte via afvalverbranding	Bron 2017, 2019, 2021: BW2E Bron 2024: CO ₂ -rekentool
		138	165	185	192	GWh geleverde warmte aan derden via afvalverbranding	Bron 2017, 2019, 2021: BW2E Bron 2024: CO ₂ -rekentool
		5	6	6	8	GWh warmte uit de verwerking van GFT	Bron 2024: CO ₂ -rekentool
			13.000	12.680		ton productie biogas/CNG	
			164	TJ productie biogas/CNG	Bron 2024: CO ₂ -rekentool		
Scope 1 en 2: We verduurzamen onze gebouwen				100%	NIEUW leden die de gebouwen verduurzamen Doel: Koolstofvrij patrimonium tegen 2050	De meest voorkomende acties zijn: <ul style="list-style-type: none"> > Efficiënte technieken (verwarming, verlichting, enz.) (23 leden) > Installatie hernieuwbare energie (zonnepanelen, zonneboilers, warmtepomp) (19 leden) > Renovatie (isolatie, ramen, groendak, regenwateropvang, enz.) (17 leden) > Sturing en automatisatie (gebouwbeheersysteem, sensoren, slimme meters) (13 leden) 	
Scope 3: We integreren duurzaamheidscriteria in onze overheidsopdrachten.	12.7 Duurzame praktijken bij overheidsopdrachten bevorderen in overeenstemming met nationale beleidslijnen en prioriteiten	93%	92%	87%	96%	leden die duurzaamheidscriteria integreren in overheidsopdrachten	De meeste duurzaamheidscriteria slaan op wagenpark, inzameling en logistiek (EUROnorm, alternatieve brandstof, afstand) (21 leden), afvalzakken en -recipiënten (aandeel recycleert in huisvuilzakken en containers) (21 leden) en kantoor en drukwerk (15 leden).
				86%	90-100%	gemiddeld % recycleert in PMD-zakken Doel 2025: 100%	In 2021 gaf een bevraging bij 18 leden aan dat 78,3% van het recycleert post-consumer afval was (Bron: Interafval)
				85,1%	90-100%	gemiddeld % recycleert in restafvalzakken Doel 2025: 100%	In 2021 gaf een bevraging bij 18 leden aan dat 57,7% van het recycleert post-consumer afval was (Bron: Interafval)
Openbare netheid							
We werken voor ons werkingsgebied een strategie uit voor de aanpak van zwerfvuil en sluisstorten, in overleg met de gemeenten, en we nemen onze regierol actief op.	11.6 Tegen 2030 de nadelige milieu-impact van steden per capita reduceren, ook door bijzondere aandacht te besteden aan de luchtkwaliteit en aan het gemeentelijk en ander afvalbeheer	62%	54%	54%	88%	leden die een actieve regierol opnemen voor het aanpakken van zwerfvuil en/of sluisstorten	19 leden heeft een lokale strategie opgezet voor zwerfvuil en sluisstort, 4 leden voor sluisstort alleen. Deze regierol houdt o.a. in: <ul style="list-style-type: none"> > beleidsondersteuning aan de gemeenten (20 leden) > sensibiliseringsmateriaal aanbieden (19 leden) > opnemen van een coördinerende rol (16 leden) > uitvoerende taken opnemen (vegen, opruimen sluisstorten) (15 leden)
We brengen in samenwerking met de gemeenten de hotspots voor sluisstort in kaart en werken hiervoor een beleid uit.		9	15	8	7	coachingtrajecten in samenwerking met Mooimakers	Bron: OVAM Bron: Mooimakers

In de praktijk

CO₂-rekentool

Meten is weten, dus liet Interafval een **rekentool** ontwikkelen om de **koolstofvoetafdruk** nauwkeurig en op maat van de leden te monitoren. Dit uniforme meetmodel geeft per activiteit inzicht in CO₂-uitstoot of reductie. De gegevens van 2024 vormen de nulmeting en tonen de komende jaren hoe de sector evolueert.



IOK Afvalbeheer

Kempense aanpak tegen zwerfvuil

IOK Afvalbeheer zet sterk in op een **lokaal netheidsbeleid** en coördineert onder meer **Operatie Proper** voor de 29 Kempense gemeenten. Naast de implementatie van de campagnes van Mooimakers, organiseren ze ook **eigen lokale acties, zoals Kempense ondernemers ruimen op**. Tijdens deze grootste zwerfvuilactie van bedrijven in Vlaanderen gaan ondernemers en hun medewerkers op pad en maken ze samen hun bedrijventerrein of omgeving proper. Resultaat: een opgeruimd bedrijventerrein en meer betrokkenheid en respect van iedereen die er gebruik van maakt.

Daarnaast organiseert IOK Afvalbeheer de jaarlijkse wedstrijd **Zonder Zwerfvuilstraat**. Buurtbewoners die samen het engagement aangaan, maken kans op een feest voor hun straat. Zo worden opruimacties niet enkel een taak, maar ook een verbindend moment voor de gemeenschap.

Naast deze eigen projecten ondersteunt IOK Afvalbeheer de Kempense gemeenten op vlak van **handhaving, lokale sensibiliseringsacties** tegen zwerfvuil (locatie, ondergrondse containers...), opmaak van een **vuilnisbakkenplan...**



MIWA

Schoon Volk, samen voor propere straten

In de strijd tegen zwerfvuil en sluikestort kiest MIWA voor een positieve aanpak met het initiatief '**Schoon Volk**'. Want afval voorkomen en opruimen is niet alleen een taak van de overheid: iedereen kan meedoen. Gemeenten in het werkingsgebied van MIWA zijn bevoegd voor hun eigen beleid rond zwerfvuil en sluikestort, terwijl MIWA zelf zorgt voor het **opruimen rond de brengpunten** (glasbollen, textielcontainers en ondergrondse containers). Waar nodig worden vaststellingen van sluikestort aan de politie bezorgd.

Met Schoon Volk wil MIWA **burgers, scholen, verenigingen en bedrijven actief betrekken bij een proper leefmilieu**.

Iedereen kan zich aansluiten en op zijn of haar manier bijdragen: van eenmalige acties zoals een zwerfvuilopruimdag tot structurele engagementen. Het gaat om kleine en grote inspanningen die samen een zichtbaar verschil maken.

Waarom Schoon Volk werkt

- **Positieve insteek:** het project benadrukt dat iedereen mee kan bouwen aan een propere leefomgeving. Schoon Volk zijn is iets om trots op te zijn.
- **Breed netwerk:** scholen organiseren opruimacties, jeugdbewegingen steken een handje toe, en bedrijven engageren zich via hun medewerkers.
- **Ondersteuning door MIWA:** deelnemers krijgen materiaal, begeleiding en zichtbaarheid. Zo worden vrijwilligers letterlijk ambassadeurs van een nettere gemeente.
- **Samenwerking met Mooimakers:** binnen de doelplaatsenaanpak worden nieuwe methodes getest om sluikestort rond brengpunten tegen te gaan en de leefomgeving blijvend netjes te houden.

De Schoon Volk-familie wordt ieder jaar groter. MIWA is in 2017 gestart en ondertussen staat de teller op **1350 zwerfvuilvrijwilligers**. In 2024 hebben ze ongeveer **10.000 kg zwerfvuil** opgeruimd.



Nieuwe nulmetingen voor zwerfvuil

Lokale besturen en andere terreinbeheerders rapporteren in 2024 voor het eerst over het **ingezamelde zwerfvuil en afval uit straatvuilnisbakken (IZAS)**.

Dat gebeurt via de IZAS-bevraging van OVAM. Veel gemeenten werken hiervoor samen met hun afvalintercommunale en passen hun logistieke organisatie aan, onder andere door **zwerfvuil te wegen**.

Eind 2024 publiceert OVAM de resultaten voor 2023:

- 6.621 ton zwerfvuil ingezameld, goed voor 0,97 kg per inwoner
- 13.333 ton afval in straatvuilnisbakken, goed voor twee derde van het 'on-the-go'-afval.

Deze cijfers vormen de nulmeting voor de doelstelling uit het Lokaal Materialenplan: 20% minder zwerfvuil tegen 2030.

Lokale besturen nemen het grootste deel van de opruiming op zich. Opvallend is de correctie van het machinaal veegvuil. Nieuw onderzoek toont aan dat in gewicht slechts 1,22% van deze fractie echt uit zwerfvuil bestaat, in plaats van de eerder aangenomen 20%. De rest bevat vooral zand en bladeren.

Een ding is duidelijk: **de opruimkosten blijven zwaar doorwegen op de lokale besturen**.



Interafval staat dicht bij de gemeente en burger

P.36

Maatschappelijke inbedding

P.37

Rol van de leden van Interafval

P.42

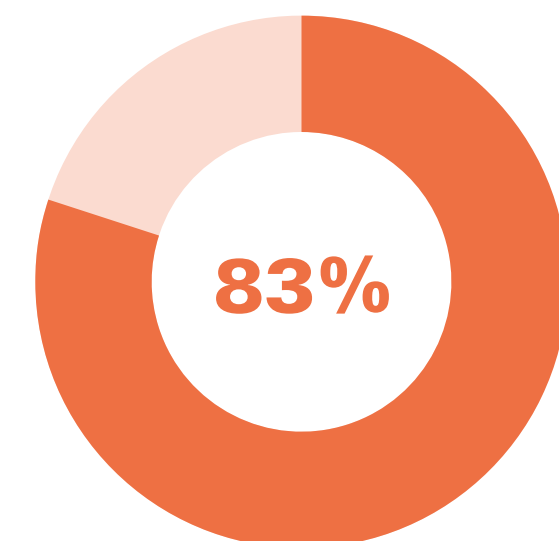
In de praktijk



Maatschappelijke inbedding

In 2021 nam Interafval een studiebureau onder de arm om bij de Vlaamse bevolking na te gaan hoe gekend de afvalintercommunales en hun werking zijn, en hoe ze worden geëvalueerd en gepercipieerd. Een herhaling is gepland in 2026. De studie werd gelanceerd bij een onafhankelijk panel van 2.000 respondenten, representatief voor de Vlaamse bevolking op geslacht, leeftijd en provincie. Om uitspraken te kunnen doen per intercommunale werd er een boost sample van 500 respondenten toegevoegd.

We zetten de meest interessante bevindingen hieronder op een rijtje:

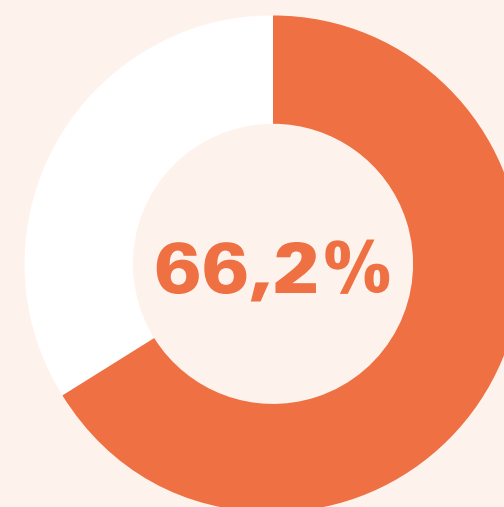


Zo'n 83% van de Vlamingen weet welke intercommunale actief is in zijn/haar werkingsgebied.

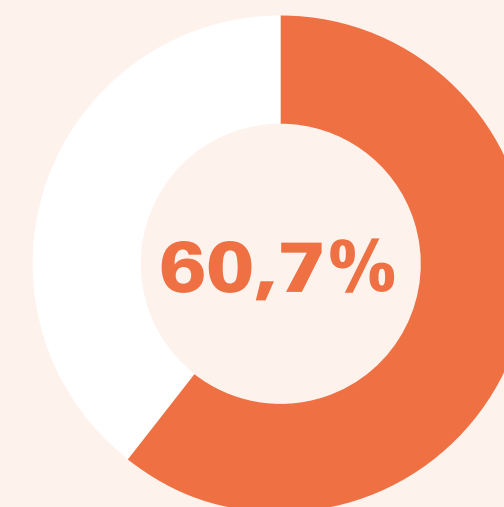
Dit is significant meer dan in 2018 (78%).

- › Een afvalintercommunale is het **best gekend via de afvalkalender**, gevolgd door de afvalkrant of het afvalmagazine en het gemeentelijk of stedelijk informatieblad. In 2018 was dit naast de afvalkalender ook via het opschrift op de vuilniswagen en op de zakken en containers. Bij de leeftijdsgroepen 18 tot 34 jaar zien we een hogere awareness via social media.

- › De **voornaamste contactmethode is de afvalkalender**, gevolgd door de afvalkrant/magazine en de factuur of de betalingsuitnodiging. Digitale elementen zoals de website en applicaties kennen in vergelijking met 2018 een significante stijging.
- › **Meer dan de helft van de Vlamingen geeft aan dat ze zich voldoende geïnformeerd voelen** en op de hoogte worden gehouden. Slechts 14% voelt zich onvoldoende geïnformeerd. De manier waarop men geïnformeerd wil worden, ligt in lijn met de wijze waarop men momenteel wordt geïnformeerd.



Is (heel) tevreden over de afvalinzameling aan huis*



Is (heel) tevreden over de inzameling via de recyclageparken*

- › **Vooraf dienstverlening en personeel scoren goed.** Over de tarieven is men het minst tevreden.
- › De hoogste tevredenheid is er bij de inzameling van PMD en papier, de laagste bij textiel en grofvuil.
- › Op PMD, restafval, papier, groenafval en GFT scoort huis-aan-huis inzameling beter dan de inzameling op een recyclagepark. Groenafval scoort sinds 2018 ook beter bij de huis-aan-huis inzameling.
- › Op glas, textiel en grofvuil scoort een recyclagepark beter dan huis-aan-huis inzameling.

*score 8 tot 10



De burger verwacht van de afvalintercommunales vooral dat ze het **goede voorbeeld geven voor duurzaam transport, voorkomen van afval en hergebruik van materialen**. Ook het onder controle houden van de afvalfactuur ziet men als een taak van de afvalintercommunales.

De voornaamste verbeterpunten zijn:

- › Kennis en communicatie op maat van verschillende leeftijdscategorieën.
- › Optimalisatie restafval, grof vuil en GFT op het recyclagepark.
- › Voorbeeldfunctie, duurzaam transport, transparantie en klantgerichtheid.

Van elke gemeente in Vlaanderen beschikt de Vlaamse overheid ook over een Gemeente/stadsmonitor, een verzameling van allerhande cijfers en statistieken over de gemeente en haar OCMW. Iedereen kan deze informatie raadplegen **via gemeentemonitor.vlaanderen.be**. Eén van de indicatoren is de tevredenheid over huisvuilvoorzieningen. De resultaten bleven stabiel in 2023 tov 2020 en 2017. **Volgens de Stadsmonitor was 83% van de Vlamingen in 2023 tevreden over de huisvuilvoorzieningen.**

Rol van de leden van Interafval



KERNCIJFERS 2024

83%

van de Vlamingen zijn tevreden over de huisvuilvoorzieningen (2023)

100%

van de leden zet in op digitalisering

100%

van de leden communiceert naast het wettelijk verplicht jaarverslag open en transparant over haar werkingsmiddelen en kosten voor de burger

Er wordt gecommuniceerd via:

73% website

42% afvalkrant

62% sociale media

63% vs 37%

mannelijke bestuurders

vrouwelijke bestuurders

100%

van de leden levert inspanning voor de verkeersveiligheid binnen hun gebied

100%

van de leden ondersteunt lokale organisaties (bv. scholen of verenigingen) bij hun afvalbeleid

15%

15% van de leden publiceert een (geïntegreerd) duurzaamheidsverslag

100%

van de leden houdt in hun brede communicatie rekening met de diversiteit in de samenleving

De lokale verankering zorgt ervoor dat de afvalintercommunales dicht bij gemeente en burger staan:

★★★★ We onderhouden goede relaties om tot een **dienstverlening op maat** te kunnen komen.

★★★★ We gaan **duurzaam en transparant om met onze middelen**

★★★★ We streven naar een **transparant, integer en inclusief bestuur**.

★★★★ We bouwen aan een **duurzame lokale ontwikkeling**.

INTERVIEW

Eric Dewaet • Recupel

Recupel zorgt voor de inzameling en recyclage van afgedankte elektrische apparaten en lampen, goed voor jaarlijks meer dan 120.000 ton materiaal. CEO Eric Dewaet licht toe hoe de organisatie inzet op toegankelijkheid, betaalbaarheid en veiligheid binnen een circulaire economie.

Waar ziet u op dit moment de grootste uitdagingen?

De grootste uitdaging ligt in de betaalbaarheid en toegankelijkheid van het systeem. Het is cruciaal dat elke burger het belang van sorteren begrijpt en eenvoudig toegang heeft tot recyclageparken. Regio's met beperkte toegang halen tot 25% lagere inzamelingscijfers. Ook een minder strikte scheiding tussen huishoudelijk en bedrijfsafval kan bijdragen aan meer efficiëntie.

Recupel bereidt zich voor op het nieuwe Intergewestelijk Samenwerkingsakkoord Uitgebreide Producentenverantwoordelijkheid (ISA UPV) en werkt hier constructief aan mee. Tegelijk volgt Recupel actief de Europese herziening van de AEEA-richtlijn en worden beleidsmakers uitgenodigd om kennis te maken met de realiteit van het terrein.

Hoe kan samenwerking versterkt worden?

Recupel wil de samenwerking versterken door blijvend in te zetten op bewustmaking rond juist sorteren, zowel bij consumenten als bedrijven. Correcte inzameling is immers cruciaal voor een goed functionerende circulaire economie en helpt tegelijk om veiligheids- en milieurisico's te beperken. Dankzij sterke prestaties in inzameling, verwerking, hergebruik en herstel blijft Recupel bovendien een Europese voortrekker, wat samenwerking met partners verder kan inspireren en versterken.

INTERVIEW

Maarten Landuyt • HERWIN

HERWIN verenigt ruim 100 sociale ondernemers, wat kansen betekent voor meer dan 10.000 werknemers. Beleidsmedewerker circulaire economie en hergebruik Maarten Landuyt licht de belangrijkste uitdagingen toe.

Waar ziet u op dit moment de grootste uitdagingen?

De circulaire economie verdient een prominentere plaats op de politieke agenda. Vooral preventie, hergebruik en herstel krijgen vandaag nog te weinig aandacht en ondersteuning. HERWIN ziet kansen om samen met intercommunales en andere partners de sensibilisering rond circulaire initiatieven dichter bij de burger te brengen. Minder afval produceren betekent immers ook minder afval moeten verwerken. Daarnaast bieden materialenbanken interessante samenwerkingsmogelijkheden, waardoor burgers op een eenvoudige manier spullen kunnen aanbieden voor hergebruik.

Wat met de regelgeving?

De invoering van de uitgebreide producentenverantwoordelijkheid voor textiel zal grote impact hebben op kringwinkels en intercommunales. Daarnaast bereiden we onze leden voor op de Corporate Sustainability Reporting Directive (CSRD). Voor veel organisaties betekent dit rapporteren volgens de vereenvoudigde Voluntary Sustainability Reporting Standard for SME's (VSME-standaard).

Waar ligt nog een blinde vlek?

De impact van ons consumptie- en afvalgedrag reikt verder dan Vlaanderen of België. Wat er met afval gebeurt zodra het onze grenzen verlaat, en welke gevolgen dat heeft in andere landen, blijft vaak onderbelicht.



CIJFERS

Interafval staat dicht bij de gemeente en burger

Ambities	Link met de SDGs ... Ambitie 2030	Resultaat				KPI	Toelichting
		2017	2019	2021	2024		
Digitalisering							
We zetten in op digitalisering	16.6 Doeltreffende, verantwoordelijke en transparante instellingen ontwikkelen op alle niveaus				100%	NIEUW leden die inzetten op digitalisering	De meest voorkomende acties zijn: <ul style="list-style-type: none"> > Beveiliging van netwerken en systemen (26 leden) > Databescherming (GDPR, toestemming voor het verzamelen van persoonsgegevens, enz.) (24 leden) > Bewustwording en training van medewerkers in databescherming (22 leden) > Onafhankelijke audits en risicoanalyses (22 leden) > E-loketten en digitale platformen (21 leden) > Digitale vergaderingen van het bestuur (17 leden) > Incident response plan cyberaanvallen of datalekken (14 leden)
Dienstverlening op maat							
We meten en optimaliseren de tevredenheid over onze dienstverlening.	16.6 Doeltreffende, verantwoordelijke en transparante instellingen ontwikkelen op alle niveaus	62%	50%	63%	80%	leden die op regelmatige basis de tevredenheid van de burger in kaart brengen over de dienstverlening inzake afval.	Via opvolging van de klachten en meldingen (19 leden), social media (8 leden) of een periodieke tevredenheidsmeting (5 leden)
		70%	/	66%	83%	van de Vlamingen is tevreden over de dienstverlening (huisvuilvoorziening) in zijn gemeente	Bron 2021: Perceptieonderzoek intercommunales 2021 Gemiddelde score: 7,7 (tov 8 in 2018) Bron 2024: Stadsmonitor
Duurzaam omgaan met middelen							
We communiceren open en transparant over onze werkmiddelen en kosten. We communiceren open en transparant over de kosten van afvalbeheer voor de burger.	16.6 Doeltreffende, verantwoordelijke en transparante instellingen ontwikkelen op alle niveaus	100%	100%	100%	100%	leden die open en transparant communiceren over hun werkmiddelen en de kosten van afvalbeheer voor de burger	De meest voorkomende acties zijn: <ul style="list-style-type: none"> > Jaarverslag (26 leden) > Website (20 leden) > Sociale media (16 leden) > Afvalkrant (11 leden) > Eigen applicatie (7 leden)
		69%	58%	50%	73%	communicatie via de website	
		62%	38%	33%	42%	communicatie via de afvalkrant	
	16.5 Op duurzame wijze komaf maken met corruptie en omkoperij in al hun vormen	25%	21%	17%	62%	communicatie via social media	
		2,54	2,15	2,45	2,4	gemiddelde liquiditeit (current ratio)	= Vlottende activa / schulden < 1 jaar. De intercommunale kan de korte termijnschulden betalen met de vlottende activa in de intercommunale. Over het algemeen moet deze ratio groter dan 1 zijn om van een goede liquiditeit te spreken.
		0,51	0,51	0,54	0,57	gemiddelde solvabiliteit	= (Eigen vermogen / Totaal vermogen) x 100. Met deze ratio kan een intercommunale berekenen hoe de verhouding tussen het eigen ingebracht vermogen en het vreemd vermogen (van derden) is. Het geeft dus een goed idee van de financiële onafhankelijkheid van een intercommunale Hoe hoger het getal, hoe financieel onafhankelijker de onderneming is.
		0,00	-0,04	0,02	0,01	gemiddelde rentabiliteit	= (Resultaat / Eigen vermogen) x 100 De leden van Interafval streven geen winst na.

Ambities	Link met de SDGs ... Ambitie 2030	Resultaat				KPI	Toelichting
		2017	2019	2021	2024		
Transparant, integer en inclusief bestuur							
Elk lid van Interafval streeft ernaar minstens tweemaal een (geïntegreerd) duurzaamheidsverslag op te stellen. We integreren duurzaamheid in de communicatie met de burger en doen dit in de door hen gebruikte communicatiekanalen.	16.7 Ontvankelijke, inclusieve, participatieve en representatieve besluitvorming op alle niveaus garanderen	25%	8%	21%	4%	leden die minstens tweemaal een (geïntegreerd) duurzaamheidsverslag opstellen.	Ivago is op dit moment de enige intercommunale die een apart duurzaamheidsverslag publiceert. De andere intercommunales nemen in meer of minder mate duurzaamheidsinfo op in hun jaarverslag.
We houden in onze brede communicatie rekening met de diversiteit in de samenleving.	10.2 Tegen 2030 de sociale, economische en politieke inclusie van iedereen mogelijk maken en bevorderen, ongeacht leeftijd, geslacht, handicap, ras, etniciteit, herkomst, godsdienst of economische of andere status	44%	83%	91%	100%	leden die in hun brede communicatie rekening houden met de diversiteit in de samenleving	De meest voorkomende acties zijn: <ul style="list-style-type: none"> > Voorkeur voor beelden en pictogrammen (25 leden) > Eenvoudig taalgebruik (25 leden) > Correcte weerspiegeling van de maatschappij in de keuze van beeldmateriaal (21 leden) > Meertalige publicaties (15 leden) > Inzet van een afvalcoach om specifieke doelgroepen te bereiken (15 leden) > Mobiele recyclageparken voor minder mobiele buurtbewoners (12 leden)
We zorgen voor evenwicht en medezeggenschap in bestuur	10.2 Tegen 2030 de sociale, economische en politieke inclusie van iedereen mogelijk maken en bevorderen, ongeacht leeftijd, geslacht, handicap, ras, etniciteit, herkomst, godsdienst of economische of andere status	541	315	311	315	bestuurders met stemrecht	
		66%	65%	62%	63%	mannelijke bestuurders	
		33%	35%	38%	37%	vrouwelijke bestuurders	
		1,75	1	1	1	bestuurders per gemeente	
		172	193	210	220	euro gemiddeld presentiegeld (bruto)	
We houden ethiek en integriteit hoog in het vaandel	16.5 Op duurzame wijze komaf maken met corruptie en omkoperij in al hun vormen						Integriteit gaat om correct omgaan met middelen én mensen door iedereen (van de top tot het operationele niveau). Het is dus veel ruimer dan de preventie en aanpak van corruptie en fraude. Integriteit vormt de basis voor het vertrouwen van burgers in de overheid. Het bundelt de regels, normen en waarden die de leidraad vormen voor het dagelijks handelen van de medewerkers.
Duurzame, lokale ontwikkeling							
We dragen bij de gemeenten onze visie op een circulaire economie uit en stimuleren hen om hiermee actief aan de slag te gaan.		38%	54%	54%	96%	leden die de principes van circulaire economie in de lokale gemeenschap stimuleren	De meest voorkomende acties zijn: <ul style="list-style-type: none"> > Door ondersteuning van de lokale kringloopcentra (20 leden) > Door nog meer afvalsoorten apart op te halen en te verwerken (16 leden) > Via vormingsactiviteiten en lezingen (15 leden) > Via initiatieven rond herstelling (repair café) (14 leden) > Via initiatieven rond delen (deeleconomie) (2 leden)

Ambities	Link met de SDGs ... Ambitie 2030	Resultaat				KPI	Toelichting
		2017	2019	2021	2024		
We staan open voor ondersteuning aan of samenwerking met lokale bedrijven, organisaties of bewonersinitiatieven die bijdragen aan de doelstellingen van de intercommunale.	17.17 Doeltreffende openbare, publiek-private en maatschappelijke partnerschappen aanmoedigen en bevorderen, voortbouwend op de ervaring en het netwerk van partnerschappen		96%	100%	96%	leden die lokale organisaties (bv. scholen of verenigingen) ondersteunen bij hun afvalbeleid	De meeste leden ondersteunen scholen (24 leden), 19 leden ondersteunen jeugdbeweging of sportvereniging.
Voor ons is verkeersveiligheid een topprioriteit. We zetten hier actief op in bij de eigen en uitbestede activiteiten, met bijzondere aandacht voor de omgeving rond de ophaalwagens.	3.6 Tegen 2020 het aantal doden en gewonden in het verkeer wereldwijd halveren	69%	92%	87%	100% ↗	leden die inspanningen leveren voor de verkeersveiligheid binnen hun gebied.	De meest voorkomende acties zijn: <ul style="list-style-type: none"> ➤ Reflecterende veiligheidskledij (24 leden) ➤ Opleiding defensief rijden en verkeersveiligheid geïntegreerd in de verplichte vakbekwaamheidsopleiding voor chauffeurs (22 leden) ➤ Schoolomgevingen worden vermeden bij aanvang en einde schooltijd (28 leden) ➤ Vrachtwagens zijn uitgerust met 360° camera's en dodehoekcamera's (16 leden)



In de praktijk

Tevredenheid van burgers luisteren, leren en verbeteren

De intercommunales hechten **veel belang aan de tevredenheid van hun burgers**. Elke organisatie kiest daarbij een aanpak die aansluit bij haar werking en de noden van de inwoners. Uit de verzamelde resultaten blijkt dat **burgers over het algemeen tevreden zijn over de dienstverlening**, maar dat er tegelijk ruimte is voor verbetering en innovatie.

- › **IVIO** meet tevredenheid via reviews en klachtenregistratie. Klachten gaan vooral over huis-aan-huisophaling en de kwaliteit van afvalzakken, terwijl de recyclageparken hoog scoren. Door aanwezig te zijn op evenementen, opleidingen te geven aan personeel en actief in gesprek te gaan met burgers, werkt IVIO aan meer tevredenheid.
 - › **IDM** gebruikt de Gemeentemonitor. Hier is de uitdaging het verzoenen van tevredenheid met het principe 'de vervuiler betaalt', dat de kostprijs soms verhoogt.
 - › **Interrand** pakt de verouderde website aan en zorgt dat vragen onmiddellijk beantwoord worden.
 - › **MIWA** voert om de 4 à 5 jaar een enquête uit; in 2021 gaven burgers een score van 7,7/10. Klachten worden maandelijks geanalyseerd en besproken, met concrete verbeteringen zoals een aangepast keuzemenu bij de telefonie.
 - › **EcoWerf** houdt de afstand tot burgers klein via snelle en toegankelijke communicatie (telefoon, e-mail, webformulieren, sociale media) en versterkt dit met heldere info in afvalkrant, website en publicaties.
- › **IVAREM** maakt jaarlijks een serviceraapport met analyse van klachten en contacten; doel is klachten verminderen door duidelijke en transparante communicatie met alle stakeholders.
 - › **Limburg.net** koppelt o.a. digitalisering aan alternatieven voor minder digitaal vaardige burgers.
 - › **Mirom Menen** be vraagt jaarlijks parkbezoekers; suggesties worden meegenomen in beleid.
 - › **IOK Afvalbeheer en Intradura** werken met snelle opvolging, opleiding en een breed aanbod aan contactkanalen.
 - › **IVAGO** voerde in 2024 onderzoek naar de gebruikservaring bij contactopname. Burgers waarderen de informatieverstrekking, al kan de gebruiksvriendelijkheid van online formulieren beter. IVAGO monitort meldingen en klachten, zet in op opvolging van sluikestort en de netheidsbarometer, en verbetert continu haar dienstverlening en communicatie, zowel analoog als digitaal.
 - › **IVLA** volgt klachten doorlopend op en grijpt meteen in bij terugkerende problemen.

Elke intercommunale kiest haar eigen weg om de vinger aan de pols te houden bij burgers. Van enquêtes en monitoren tot directe opvolging van klachten: het doel is hetzelfde. Door **goed te luisteren, transparant te communiceren en proactief verbeteringen door te voeren**, groeit het vertrouwen van burgers en verhoogt de tevredenheid.



Digitale toegankelijkheid: een gedeelde verantwoordelijkheid van intercommunales

Digitale dienstverlening is vandaag de norm. Ook intercommunales zetten volop in op websites, online formulieren en digitale loketten om burgers sneller en efficiënter te bedienen. Maar met die digitale omslag komt ook een duidelijke verantwoordelijkheid: **iedereen moet kunnen volgen**.

Voor mensen met een beperking, laaggeletterden of burgers die minder digitaal vaardig zijn, kan een digitale omgeving een hoge drempel vormen. Intercommunales spelen hier een belangrijke rol door hun communicatie en dienstverlening **toegankelijk, begrijpelijk en gebruiksvriendelijk** te maken. Dat gaat van heldere taal en logische navigatie tot technische toegankelijkheid, zoals contrast, voorleesfuncties en compatibiliteit met ondersteunende software.

Tegelijk is het belangrijk om steeds **alternatieven voor digitaal minder vaardige burgers** te voorzien. Telefonische bereikbaarheid, fysieke loketten of hulp bij het gebruik van digitale tools blijven essentieel.

Door werk te maken van digitale toegankelijkheid zorgen intercommunales ervoor dat **iedere burger mee kan**. Het is niet alleen een wettelijke verplichting, maar ook een kans om vertrouwen te versterken en dienstverlening inclusiever te maken.

IVAGO

Duurzaamheidsrapport als instrument voor dialoog

IVAGO wil met haar **jaarlijks duurzaamheidsrapport open en transparant communiceren** over haar prestaties en uitdagingen. Het verslag wordt opgesteld volgens het ESG-kader – Environment, Social en Governance – en richt zich tot alle betrokkenen: Gentenaars en Destelbergenaars, IVAGO-medewerkers én beleidsmakers.

De jaren 2024 en 2025 vormen echte transitiejaren voor IVAGO. Belangrijke mijlpalen zijn:

- de nieuwe raad van bestuur na de gemeenteraadsverkiezingen van 2024,
- de beslissing over de proefvergunning van de afvalenergiecentrale in juli 2025 door de Minister van Omgeving,
- en vooral de omvorming naar een volledig publieke intercommunale tegen 26 juni 2025, na het besluit van de gemeentevennoten medio 2024.

Deze ingrijpende veranderingen maken het duurzaamheidsverslag tot meer dan een rapport: het is een platform voor dialoog en een uitnodiging om samen mee te bouwen aan een duurzame toekomst voor de regio.

Vernieuwde afvalstoffenrapportering via MATIS

In oktober 2021 lanceerde OVAM het **Materialeninformatiesysteem (MATIS)** als vervanging van de jaarlijkse afvalstoffenenquête. Vanaf 2022 worden de gegevens over ingezamelde afvalstromen maandelijks en digitaal aangeleverd. De **verantwoordelijkheid** ligt voornamelijk **bij intercommunales, inzamelaars en verwerkers**. Gemeenten moeten enkel nog de afvalstromen rapporteren die niet via hun intercommunale lopen; **sommige intercommunales** nemen ook dit luik over en **ontzorgen** zo **de aangesloten besturen volledig**.

Met MATIS wil OVAM **de input en output van inzamelaars en verwerkers beter op elkaar afstemmen** en zo de hele keten in kaart brengen, ook bij internationale recyclagestromen. Het systeem draagt bij aan de naleving van Europese rapportageverplichtingen en moet leiden tot **een betere datakwaliteit**.

Voor **gemeenten en bedrijven** betekent dit een **vermindering van de administratieve lasten**. Bovendien maakt MATIS het mogelijk om via bestaande tools, zoals de benchmarktool voor lokale besturen en Cirkeltips voor bedrijven, meer gerichte feedback te geven over prestaties en resultaten.

Mobiele recyclageparken voor minder mobiele buurtbewoners

Voor **minder mobiele en kwetsbare buurtbewoners** die daardoor moeilijk van hun afval af geraken, richten diverse intercommunales **mobiele recyclageparken** op. Dat zijn **kleine inzamelpunten die op verschillende locaties opduiken**. Je bent daar welkom met gratis afvalsoorten die draagbaar zijn in een boodschappentas: piepschuim, kurk, plastic doppen, fietsbanden, folie, klein elektro, frituurolie, batterijen, metalen, harde plastic, textiel en herbruikbare spullen.





Interafval creëert kansen voor de medewerkers

P.45

Goed werkgeverschap

P.46

Rol van de leden van Interafval

P.49

In de praktijk



Goed werkgeverschap

Sterk leiderschap is cruciaal voor het functioneren van elk team doorheen de hele organisatie. Een goede leidinggevende wordt geacht zijn/haar medewerkers te laten groeien binnen het team, talenten te (h)erkennen en daarop in te zetten. **Meer dan ooit moet de leidinggevende zorg dragen voor het welzijn van het eigen menselijk kapitaal.** Zeker nu aanpasbaarheid en veerkracht kernbegrippen zijn geworden in het personeelsbeleid.

Het **aantrekken en behouden van bekwame medewerkers** blijft een **uitdaging**. We maken daarom werk van **duurzame inzetbaarheid**. Om oudere medewerkers via aangepast werk langer aan de slag te houden. Om jongere medewerkers aan te trekken en hen een loopbaan te bieden met meerwaarde in de maatschappij. Door onze medewerkers bij te scholen en nieuwe kennis en vaardigheden te laten opdoen, verwerven ze deze inzichten voor het leven.

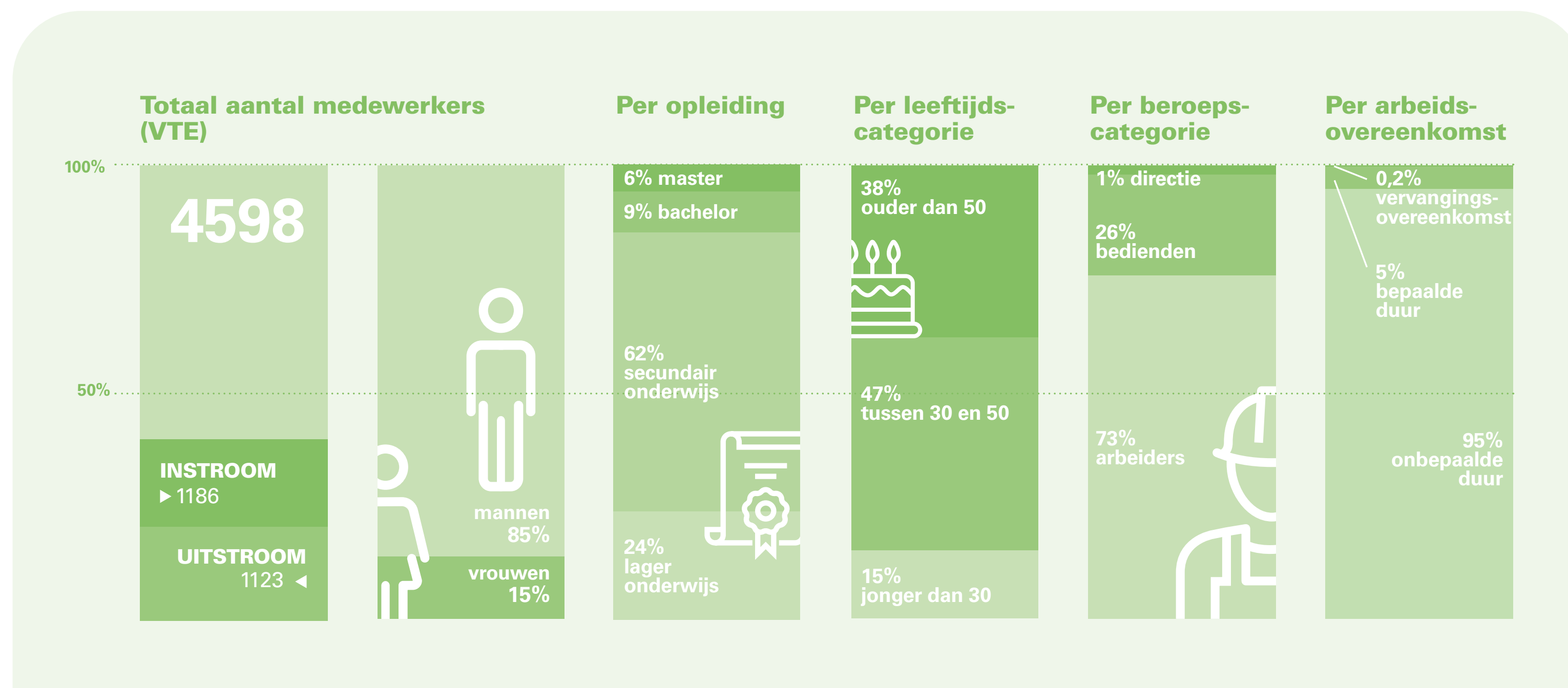
Een divers personeelsbestand kan een meerwaarde bieden als dit met een goed gevoerd **diversiteitsbeleid** wordt gecombineerd. Zo ontstaan heel wat opportuniteiten: er komt nieuw talent in huis, extra expertise en een groter vermogen tot vernieuwen. Kansengroepen worden niet benaderd als probleemgroepen, maar als medewerkers met potentieel als weerspiegeling van de diversiteit in de maatschappij.

Elk ongeval is er één te veel. De **Interafval-leden moedigen hun medewerkers daarom aan om onveilige situaties te signaleren** en de oorzaken van incidenten te doorgronden. Zo kan snel preventief worden ingegrepen en kunnen acties worden uitgewerkt om herhaling te voorkomen.

Gezond werk is werk zonder stress. Te veel werk, te weinig werk, werk dat onder de capaciteiten van de medewerker ligt, collega's die niet met elkaar opschieten, onduidelijke regels en afspraken, ...

Medewerkers die zich goed voelen in de organisatie, zijn minder vatbaar voor stress, burn-out of ziekteverzuim. Een geïntegreerde aanpak rond stress – met aandacht voor voorkomen, beheersen en herstellen – brengt rust en evenwicht. Het is lang niet voor iedereen makkelijk om de balans tussen werk en privé goed te bewaren. Dus is het, juist in deze tijd, **belangrijk om als werkgever oog te hebben voor de (mentale) gezondheid van de medewerkers** en hier een **actieve rol** in te spelen.

Tot slot maken **alle afvalmedewerkers deel uit van een hechte organisatie**. Werken aan dit teamgevoel, organiseren van informele teammomenten, inspraak en communicatie, inzetten op gezonde levensstijl door beweging en gezonde voeding, maken van de afvalintercommunales moderne organisaties.



Rol van de leden van Interafval



KERNCIJFERS 2024

5,7

arbeidsongevallen (met tijdelijke of blijvende ongeschiktheid) per 100 VTE

81%

van de leden brengt de tevredenheid bij hun medewerkers in kaart

100%

van de leden ontwikkelt een leeftijdsbewust personeelsbeleid

100%

van de leden promoot beweging en een gezonde levensstijl bij het personeel

49,76

gemiddelde frequentiegraad

1,24

gemiddelde ernstgraad

100%

van de leden voert een diversiteitsbeleid

15%

vrouwen

86%

diploma lager of secundair onderwijs

15%

jonger dan 30

38%

ouder dan 50

Efficiënt afvalbeheer is ondenkbaar zonder gedreven medewerkers.



We streven naar een **veilige werkomgeving**.



We zetten in op **gezonde en gelukkige** medewerkers.



We investeren in de **persoonlijke ontwikkeling** van onze mensen.



Onze medewerkers weerspiegelen de **diversiteit** in de samenleving.

CIJFERS

Interafval creëert kansen voor de medewerkers

Ambities	Link met de SDGs ... Ambitie 2030	Resultaat				KPI	Toelichting
		2017	2019	2021	2024		
		2950	3933	4.390	4598	VTE medewerkers	Op basis van de respons van 27 leden
Veilige werkomgeving							
We streven naar een vermindering van onze ongevallenfrequentie-index	8.8 De arbeidsrechten beschermen en veilige en gezonde werkomgevingen bevorderen voor alle werknemers, met inbegrip van migrantenarbeiders, in het bijzonder vrouwelijke migranten, en zij die zich in preciaire werkomstandigheden bevinden	8,2	6,9	7,01	5,72 ↻	arbeidsongevallen (met tijdelijke of blijvende ongeschiktheid) per 100 VTE	Op basis van de respons van 16 leden
		466	270	297	263	geregistreerde ongevallen	Op basis van de respons van 16 leden
		64,17	53,89	61,19	49,76 ↻	gemiddelde frequentiegraad	Op basis van de respons van 16 leden. Fg = aantal ongevallen met werkverlet x 1.000.000 / totaal aantal arbeidsuren
		1,31	1,26	1,61	1,24 ↻	gemiddelde ernstgraad	Op basis van de respons van 16 leden. Eg = aantal werkelijk verloren arbeidsdagen x 1000 / totaal aantal arbeidsuren
Persoonlijke ontwikkeling							
We investeren in kwaliteitsvolle vorming van onze medewerkers en bepalen een vormingsbudget als een percentage van de personeelskosten.			100%	100%	100%	leden die vorming en opleiding stimuleren	De meest voorkomende acties zijn: <ul style="list-style-type: none"> ➤ Er zijn verplicht te volgen vormingen en opleidingen (24 leden) ➤ Vormingen en opleidingen worden afgestemd op het functietype (22 leden) ➤ Medewerkers kunnen zelf voorstellen welke opleiding ze willen volgen (los van een aanbod door de organisatie) (21 leden) ➤ Er is een duidelijk vormingsplan voor de hele organisatie (12 leden) ➤ Het vormingsaanbod wordt uitgewerkt op basis van functionerings- of evaluatiegesprekken (12 leden) ➤ Er is een vormingsaanbod waaruit medewerkers kunnen kiezen (7 leden)
			2782	/	3376	medewerkers ontvingen formele en/of informele opleidingen	Sommige medewerkers ontvingen zowel formele als informele opleidingen.
			10,3	/	13,3	gemiddeld aantal uren opleiding per medewerker	
			380,2	/	702,7	euro gemiddeld vormingsbudget per medewerker	
Gezond personeel							
We streven naar een verhoging van de tevredenheid van onze medewerkers.		69%	54%	71%	81% ↻	leden die de tevredenheid bij hun werknemers in kaart brengen	
We ontwikkelen een leeftijdsbewust personeelsbeleid.	8.6 Tegen 2020 het aandeel aanzienlijk terugschroeven van jongeren die niet aan het werk zijn, geen onderwijs volgen en niet met een opleiding bezig zijn	69%	50%	58%	100% ↻	leden die een leeftijdsbewust personeelsbeleid ontwikkelen	Leeftijd is geen struikelblok bij aanwervingen. De meest voorkomende acties zijn: <ul style="list-style-type: none"> ➤ Bevorderen van kennisoverdracht door ervaren medewerkers (18 leden) ➤ Waar mogelijk wordt voorzien in aangepast werk of fysiek lichtere ophaalrondes (15 leden) ➤ Verbeteren van de kwaliteit van onderlinge relaties tussen jong en oud (11 leden)

Ambities	Link met de SDGs ... Ambitie 2030	Resultaat				KPI	Toelichting
		2017	2019	2021	2024		
We promoten bewegen en gezond leven in het algemeen bij onze medewerkers		69%	71%	83%	100%	leden die beweging en een gezond leven promoten	De meest voorkomende acties zijn: <ul style="list-style-type: none"> > Promoten fiets voor woon-werkverkeer (26 leden) > Ergonomie (22 leden) > Gezonde voeding (11 leden) > Rookstopbegeleiding (7 leden)
Diversiteit							
We meten de diversiteit in de eigen organisatie en stellen, indien nodig, een plan voor verbetering op. Het uitgangspunt is dat onze diversiteit die van de samenleving weerspiegelt.	<p>8.5 Tegen 2030 komen tot een volledige en productieve tewerkstelling en waardig werk voor alle vrouwen en mannen, ook voor jonge mensen en personen met een handicap, alsook een gelijk loon voor werk van gelijke waarde</p> <p>5.1 Een einde maken aan alle vormen van discriminatie jegens vrouwen en meisjes, overal</p> <p>5.5 Verzekeren van de volledige en doeltreffende deelname van vrouwen en voor gelijke kansen inzake leiderschap op alle niveaus van de besluitvorming in het politieke, economische en openbare leven</p>	62%	46%	58%	100%	leden die een diversiteitsbeleid voeren	Bij aanwervingen baseren we ons op kwaliteiten, ongeacht leeftijd, geslacht, afkomst of handicap. 13 leden verlagen ook actief drempels om meer mensen uit kansengroepen aan te trekken, via oa. taalcurssussen, stages, reïntegratietrajecten, enz.9 leden zetten in op bewustwording (bv. opleiding diversiteit).

In de praktijk

Tevreden en gemotiveerde medewerkers

Tevreden en gemotiveerde medewerkers zijn de motor van elke intercommunale. Daarom meten de meeste intercommunales de medewerkerstevredenheid. Uit de verschillende metingen blijkt dat er overal sterk wordt ingezet op welzijn, betrokkenheid en een open werkcultuur.

- › **ISVAG** organiseert jaarlijks bevestigingen rond veiligheid, communicatie en kwaliteit. Teambuildings, ontbijtvergaderingen en kleine attenties versterken het gevoel van waardering.
- › **IVIO** ziet de tevredenheid van medewerkers stijgen, vooral door flexibele werkuren, thuiswerk en doorgroeikansen. Regelmatige feedback, opleidingen en een cafetariaplan ondersteunen dit.
- › **IGEAN** noteert een hoge respons en tevredenheid. Werkpunten worden samen met leidinggevendenden besproken en opgevolgd. IGEAN hanteert een duidelijk aanwezigheidsbeleid en een agressieprotocol, en biedt actieve ondersteuning aan leidinggevendenden. Samen met hen werkten ze een visie op leiderschap uit die in 2025 organisatiebreed zal worden uitgerold.
- › **MIWA** voert om de vijf jaar een psychosociale risicoanalyse uit en organiseert jaarlijkse functioneringsgesprekken. Teambuildings en teamactiviteiten versterken de verbondenheid.
- › **EcoWerf** noteerde een respons van 48% (191 medewerkers). De algemene tevredenheid ligt hoog, met een gemiddeld stressniveau dat per functie varieert: administratieve bedienden ervaren meer druk, terwijl parkwachters het minst belast zijn. De resultaten worden systematisch per dienst besproken en omgezet in concrete actieplannen, variërend van verbeterde infrastructuur tot gerichte opleidingen.

- › **IVAREM** gebruikt de Risico Analyse Psychosociaal Welzijn (Rapsy) om welzijnsdomeinen in kaart te brengen en actieplannen op te maken.
- › **Limburg.net** verbeterde haar score van 5,4/10 in 2023 naar 6,3/10 in 2025 dankzij een update van het personeelsbeleid.
- › **Mirom Menen** haalde een respons van 81% bij haar welzijnsenquête en koppelde concrete acties aan de werkpunten.
- › **IOK Afvalbeheer** bevroeg medewerkers elke 5 jaar. In 2024 lag de respons op 66%, met een gemiddelde score van 3/5. Actiepunten focussen op leiderschap, opleidingen en welzijnsinitiatieven.
- › **Intradura** noteerde in 2024 een respons van 60%. Medewerkers zijn over het algemeen tevreden en hebben een gemiddeld stressniveau. Acties richten zich op betere samenwerking, infrastructuur en respectvolle werkrelaties.
- › **IVBO** ziet dat 1 op 3 medewerkers negatieve stress ervaart. Acties zijn gericht op coaching van leidinggevendenden, herbekijken van processen en het herdefiniëren van missie en waarden.
- › **Stad Antwerpen** voert regelmatig welzijnsenquêtes uit. Op basis van bevestigingen en dagelijkse feedback speelt stad Antwerpen in op de noden van medewerkers om hun tevredenheid te verhogen. Daarbij wordt rekening gehouden met ieders fysieke en mentale draagkracht, en waar mogelijk worden taakaanpassingen voorzien die het werk verlichten.
- › **IVM** organiseert een 3-jaarlijkse meting, in 2024 met 62% respons. Er wordt ingezet op communicatie, psychosociaal welzijn en aanpak van werkpunten zoals ergonomie en hinder door de fysieke werkomgeving.

- › **IVAGO** bevroeg in 2022 315 medewerkers (77%). De organisatie scoorde hoger dan de referentiegroep op engagement, jobtevredenheid en loyaliteit, maar kende meer afwezigheden. IVAGO zet daarom sterker in op welzijn, aanspreekpunten en betrokkenheid van medewerkers op alle niveaus.
- › **IVLA** is een klein team met open communicatie en sterke collegialiteit. Om werkdruk te verlagen worden jobstudenten ingezet en is er aandacht voor werk-privébalans, cafetariaplan en jaarlijkse activiteiten.

De metingen tonen dat **intercommunales** hun **medewerkers actief betrekken en investeren in welzijn, groei en een positieve werkcultuur**. Van flexibele werkvormen tot teambuildings en leiderschapstrajecten: elk initiatief draagt bij aan meer tevredenheid en een sterkere organisatie.



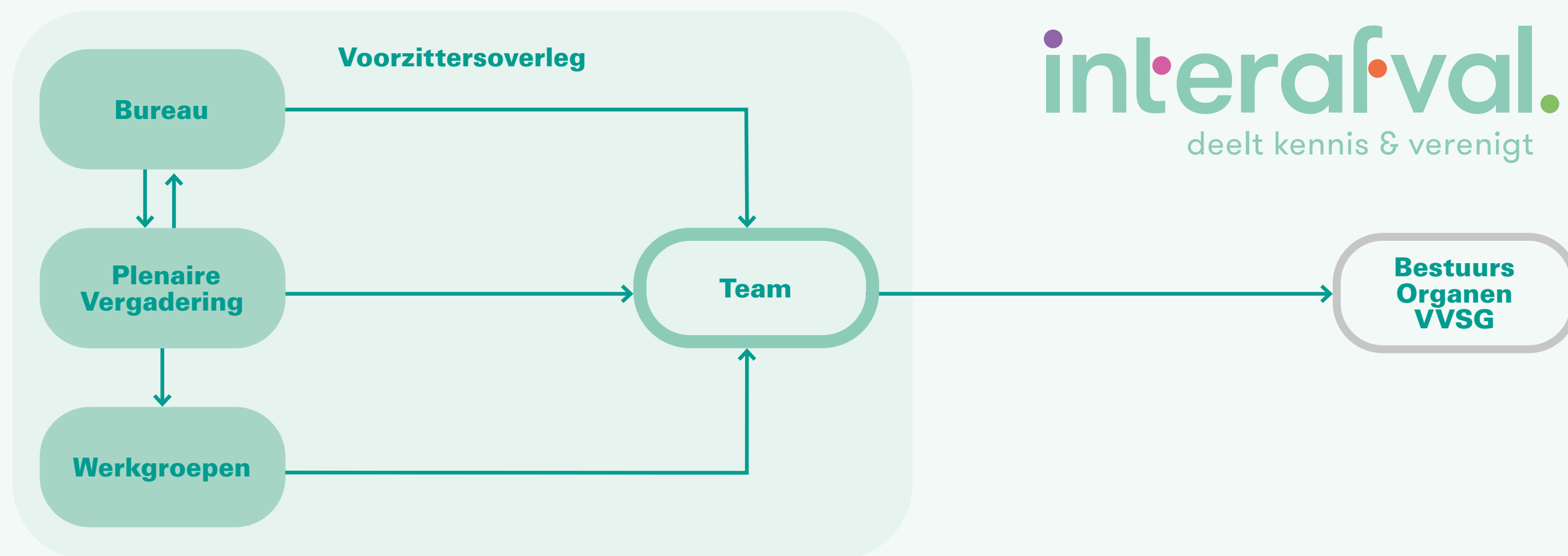
Bestuursstructuur Interafval

Bureau, Plenaire Vergadering en Thematische Werkgroepen

Het **Bureau** staat in voor de **dagelijkse werking van Interafval**. De **Plenaire Vergadering**, waarin alle leden van Interafval zetelen, heeft als doel een **consensus te bereiken over strategische beslissingen**. De **werkgroepen** zijn er om **informatie uit te wisselen** rond **verschillende thema's**. Dit kunnen gezamenlijke projecten zijn waarbij de leden een engagement aangaan om transparant informatie te delen.

Het **ondersteunende team** wordt gezien als de **motor van Interafval**. Dit team beheert de informatie en kennis van Interafval en zorgt voor een **optimale interne werking**. Bovendien vormt het ondersteunende team het **aanspreekpunt** voor **andere organisaties**.

Afhankelijk van de onderwerpen organiseert Interafval **een (in)formeel moment voor de voorzitters**. Dit overleg gaat door bij één van de leden en heeft als doel het bespreken van belangrijke dossiers. De agenda van het overleg wordt aangestuurd door het Bureau van Interafval



Bureau

- › 2024: 10 vergaderingen

Plenaire Vergadering

- › 2024: 9 vergaderingen

Thematische Werkgroepen

- › Werkgroep Communicatie
- › Werkgroep Inzameling
- › Werkgroep Personeelszaken
- › Werkgroep Verwerking

Extranet voor de leden

- › Overzicht van informatie en actuele dossiers voor leden.
- › 137 Interafvaldocumenten
- › 37 verslagen van Interafvalvergaderingen
- › Leden posten vragen op het forum Café Interafval
- › Extra-Net: tweewekelijkse nieuwsbrief voor de leden.

Opleiding nieuwe stafleden

- › Basisvorming ter introductie in het Vlaamse afval- en materialenbeleid voor nieuwe stafleden van de intercommunales

Berichtgeving via de VVSG

- › Nieuws en artikels in Lokaal, het maandelijkse ledenmagazine van de VVSG met meer dan 10.000 abonnees. In 2024 onder andere aandacht voor afvalinzameling op evenementen, verplichte inzameling kurk via recyclagepark, identificatieformulier afvaltransporten voor gemeenten, Interafval op werkbezoek in Slovenië, luierafval, betere kennis van doelgroepen en daderprofielen, ...
- › Korte berichten in VVSG-nieuws, de wekelijkse elektronische nieuwsbrief van de VVSG.
- › Afvalpagina's op het Kennisnetwerk vvsg.be.



Principes van goed bestuur, interne controle en risicobeheersing

Het **Bureau** wordt samengesteld **via kandidaatstelling en verkiezing**. De leden van Interafval dienen hun kandidatuur in. De verkiezing gebeurt dan op de Plenaire Vergadering via stemming. Ook duidt de Plenaire Vergadering de voorzitter en ondervoorzitter aan. Het Bureau wordt **verkozen voor drie jaar**.

Jaarlijks wordt de werking van Interafval geëvalueerd, tijdens de eerste Bureauvergadering van het jaar.

De leden van de Plenaire vergadering of het Bureau worden niet vergoed.

De stafmedewerkers, die ook deel uitmaken van het Bureau als secretariaat (voorbereiden vergaderingen, standpunten, uitwerken beslissingen), worden wel vergoed als onderdeel van de reguliere verloning.

Werkingsafspraken volgens de oprichtingsovereenkomst tussen de VVSG en de intercommunale

In de vergaderingen van Interafval wordt gestreefd naar **consensus over in te nemen standpunten**, zowel tussen de VVSG en de intercommunales, als tussen de intercommunales onderling. De oprichtingsovereenkomst tussen de VVSG en de intercommunale legt duidelijke afspraken vast over standpuntformulering.

Aanpak duurzaamheidsverslag

Strategisch proces

Om **duurzaamheid structureel in te bedden** én de resultaten ervan meetbaar te maken, heeft Interafval in 2017 een duurzaamheidsplan uitgewerkt. Het proces voor het bepalen van de focuspunten van onze strategie voor een duurzame toekomst werd in 4 stappen doorlopen.



1 De definitie van de duurzaamheidsambitie en de duurzaamheidsvisie

Het team en het Bureau van Interafval bepaalden een gezamenlijke visie op en inhoud van het begrip duurzaamheid. Om de materiële thema's te definiëren werden een aantal leden van Interafval geïnterviewd. Daarnaast hebben we duurzaamheid in de publieke afvalsector in de ons omringende landen en in de private afvalsector in kaart gebracht. De studie van de materialiteit is vervolledigd met rapporten van kennisorganisaties en ngo's. Met de directie hebben we tot slot de prioriteit van de thema's bepaald.

2 De ontwikkeling van de duurzaamheidsambities

Samen met experts hebben de leden van Interafval:

- › de visie en het ambitieniveau vastgelegd,
- › de relevante en prioritaire materiële thema's bepaald,
- › algemene duurzaamheidsambities geformuleerd.

3 Validering van de duurzaamheidsambities

De duurzaamheidsambities werden gevalideerd via bilaterale gesprekken met de leden en een stakeholdersdialoog.

4 Het eerste duurzaamheidsverslag

We hebben indicatoren bepaald, data voor 2017 verzameld en daarover een eerste duurzaamheidsrapport gepubliceerd in 2018.



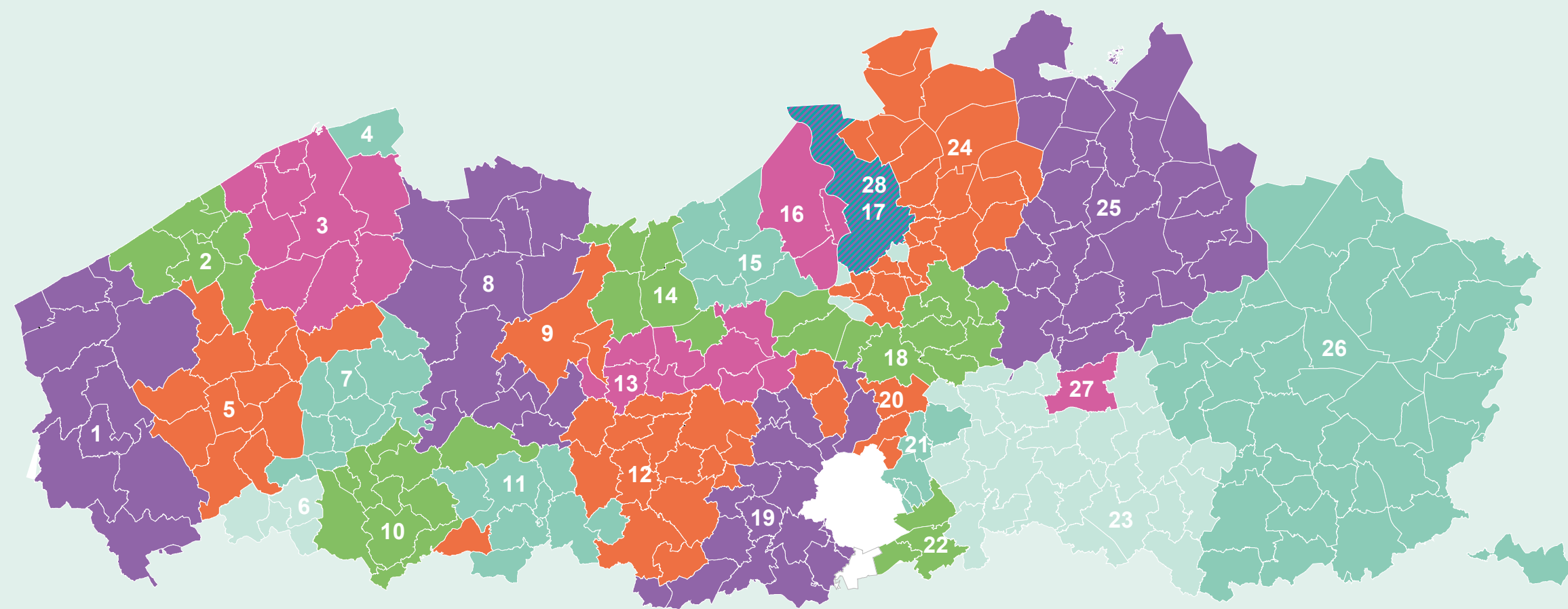
Ter opvolging van de duurzaamheidsambities en de prestaties van de leden van Interafval werd in 2020 een tweede en in 2022 een derde duurzaamheidsverslag gepubliceerd. De **gegevensverzameling** bestond uit een **kwantitatieve bevraging** (excelbestand met cijfermatige gegevens) en een **kwalitatieve bevraging** (via enquêteering).

Er werd ook een koppeling gemaakt met de **Sustainable Development Goals (SDG's)** en hoe we hier als sector het verschil kunnen maken.

Hoewel afvalintercommunales niet CSRD-plichtig zijn, stemmen we voor het vierde duurzaamheidsverslag de rapporteringsthema's af op de dubbele materialiteitsanalyse. We hanteren daarbij de **VSME-standaard**, die de ESRS-standaard vertaalt naar de schaal en realiteit van kleinere organisaties.

VSME KPI-tabel

	2024	Eenheid
VSME B1 - Basis		
Omzet	680	miljoen euro
Medewerkers (aantal)	4.598	
Medewerkers (FTE)	4.636	
VSME B3 - Energie en GHG emissies		
Carbon footprint	2024	Eenheid
Totaal (Scope 1 + 2)	349.469	ton CO₂e
Scope 1	349.469	ton CO ₂ e
Scope 2	1.368	ton CO ₂ e
VSME B8 – Medewerkers – Algemene kenmerken		
Totaal medewerkers (FTE)	4.636	
Type contract		
Onbepaalde duur	4.409	
Bepaalde duur of bepaald werk	218	
Geslacht		
Man	3.939	
Vrouw	697	
VSME B10 – Medewerkers – Verloning, collectieve onderhandelingen en opleiding		
Gemiddeld aantal opleidingsuren per medewerker	13,3	uur/mdw
VSME B9 – Medewerkers – Gezondheid en veiligheid		
Aantal registreerbare werkgerelateerde ongevallen	263	
Ernstgraad	1,24	
Frequentiegraad	49,76	
Aantal dodelijke ongevallen als gevolg van werkgerelateerde verwondingen of gezondheidsissues	0	
VSME C8 – Omzet uit bepaalde sectoren en uitsluiting van EU-referentiebenchmarks		
Wapens	0	
Tabak	0	euro
Fossiele brandstoffen	0	
Pesticides en agrochemie	0	euro
Uitgesloten van EU Paris-aligned benchmarks	0	euro



**4 Autonom Gemeentebedrijf
Stadsontwikkeling Knokke-Heist**

Bedrijvencentrum 't Walletje
't Walletje 104, bus 101
8300 Knokke-Heist
T 050 44 25 00
info@agsoknokke-heist.be
Contactpersoon:
Matthias De Ridder, algemeen manager
www.agsoknokke-heist.be

**28 Stad Antwerpen
Stadsbeheer/Stadsreiniging**

post: Grote markt 1, 2000 Antwerpen
kantoor: Francis Wellesplein 1, 2018 Antwerpen
info@antwerpen.be
Contactpersoon: Anne Brijs, coördinator afvalbeleid
www.antwerpen.be

23 EcoWerkf

Intergemeentelijk milieubedrijf Oost-Brabant
Aarschotsesteenweg 210
3012 Leuven
T 016 28 43 00
info@ecowerf.be
Contactpersoon:
Jonathan De Witte, algemeen directeur
www.ecowerf.be

16 IBOGEM CVBA

Opdrachthoudende Vereniging voor
duurzaam afvalbeheer voor regio Beveren,
Kruibeke en Zwijndrecht
Schaarbeekstraat 27
9120 Beveren
T 03 253 16 64
info@ibogem.be
Contactpersoon:
Wim Beeldens, algemeen directeur
www.ibogem.be

14 IDM

Intercommunale voor Huisvuilverwerking en
Milieuzorg Durme-Moervaart
Zelebaan 42
9160 Lokeren
T 09 348 43 97
info@idm.be
Contactpersoon:
Danny Verbrugge, directeur
www.idm.be

24 IGEAN milieu & veiligheid

Doornaardstraat 60
2160 Wommelgem
T 03 350 08 11
igean@igean.be
Contactpersoon:
Wouter Meersmans, directeur inzameling
www.igean.be

12 ILvA i.g.s.

Intergemeentelijk samenwerkingsverband voor milieu
Land van Aalst
Industrielaan 18
9320 Aalst (Erembodegem)
T 053 83 88 48
info@ilva.be
Contactpersoon:
Bart Rooms, algemeen directeur
www.ilva.be

10 IMOG

Intergemeentelijke Maatschappij voor
Openbare Gezondheid in Zuid-West-Vlaanderen
Kortrijksesteenweg 264
8530 Harelbeke
T 056 71 61 17
info@imog.be
Contactpersoon:
Johan Bonnier, algemeen directeur
www.imog.be

20 INCOVO

Intercommunale voor Afvalbeheer INCOVO
C. Buyssestraat 5
1800 Vilvoorde
T 02 255 94 70
info@incovo.be
Contactpersoon:
Peter De Bruyne, waarnemend algemeen directeur
www.incovo.be

22 INTERRAND

Intercommunale Vereniging voor de Ophaling van
Afvalstoffen in de Gemeenten van de Vroegere
Randfederatie Tervuren
J.B. Charlierlaan 78
1560 Hoeilaart
T 02 658 95 41
info@interrand.be
Contactpersoon:
Bart Vandewiele, directeur
www.interrand.be

21 INTERZA

Intercommunale voor Afvalbeheer INTERZA
Hoogstraat 185
1930 Zaventem
T 02 721 07 31
info@interza.be
Contactpersoon:
Peter De Bruyne, waarnemend algemeen directeur
www.interza.be

19 INTRADURA

Dorent 5
1620 Drogenbos
T 02 344 17 40
Contactpersoon:
Stephan Verwee, algemeen directeur
Contactpersoon:
Gunther Van Heymbeeck, operations manager
www.intradura.be

25 IOK Afvalbeheer

Intercommunale Ontwikkelingsmaatschappij
voor de Kempen
Antwerpseweg 1
2440 Geel
T 014 58 09 91
info@iok.be
Contactpersoon: Paul Macken, directeur
www.iok.be

17 ISVAG

Intercommunale voor Slib- en Vuilverwijdering
van Antwerpse Gemeenten
Boomsesteenweg 1000
2610 Wilrijk
T 03 877 28 55
info@isvag.be
Contactpersoon:
Kristel Moulaert, directeur
www.isvag.be

9 IVAGO

Intergemeentelijke Vereniging voor
Afvalbeheer voor Gent en Omstreken
Proeftuinstraat 43
9000 Gent
T 09 240 81 11
info@ivago.be
Contactpersoon:
Stephanie De Wulf, algemeen directeur
www.ivago.be

18 IVAREM

Intergemeentelijke Vereniging voor Duurzaam
Afvalbeheer Regio Mechelen
Leuvensesteenweg 443D
2812 Mechelen
T 015 23 89 00
info@ivarem.be
Contactpersoon:
Vincent Volckaert, algemeen directeur
www.ivarem.be

3 IVBO

Intergemeentelijk Samenwerkingsverband voor
Vuilverwijdering en -verwerking in Brugge en
Ommeland
Pathoekeweg 41
8000 Brugge
T 050 45 63 11
info@ivbo.be
Contactpersoon: Jan Geeraert, algemeen directeur
www.ivbo.be

7 IVIO

Intergemeentelijke Vereniging voor Duurzaam Milieubeheer in Izegem en Ommeland
Lodewijk de Raetlaan 12
8870 Izegem
T 051 31 17 96
info@ivio.be
Contactpersoon:
Cindy Coucke, algemeen directeur
www.ivio.be

11 IVLA

Intergemeentelijke Vereniging voor beheer van afvalstoffen Vlaamse Ardennen
Meersbloem-Melden 46 A
9700 Oudenaarde
T 055 30 27 13
info@ivla.be
Contactpersoon:
Kris Dobbelaere, directeur
www.ivla.be

8 IVM

Intergemeentelijke Opdrachthoudende Vereniging voor Huisvuilverwerking Meetjesland
Sint-Laureinsesteenweg 29
9900 Eeklo
T 09 377 82 11
ivm@ivmmilieubeheer.be
Contactpersoon:
Geert Magerman, algemeen directeur
www.ivmmilieubeheer.be

2 IVOO

Intergemeentelijke Vereniging voor het afvalbeheer voor Oostende en Ommeland
Klokhofstraat 2
8400 Oostende
T 059 55 27 30
info@ivoo.be
Contactpersoon:
Hendrik Huys, directeur
www.ivoo.be

1 IVVO

Intercommunale voor Vuilverwijdering en -verwerking voor de sector Veurne en Ommeland
Bargiestraat 6
8900 Ieper
T 057 23 08 80
info@ivvo.be
Contactpersoon:
Ann Desagher, diensthoofd
www.ivvo.be

26 Limburg.net

Gouverneur Verwilghensingel 32
3500 Hasselt
T 011 28 89 89
info@limburg.net
Contactpersoon:
Kris Somers, directeur
www.limburg.net

6 MIROM Menen

Industrielaan 30
8930 Menen
T 056 52 81 30
info@mirom-menen.be
Contactpersoon:
Kristof Moeyaert, directeur
www.mirom-menen.be

5 MIROM Roeselare

Oostnieuwkerksesteenweg 121
8800 Roeselare
T 051 26 03 50
info@mirom.be
Contactpersoon:
Koen Van Overberghe, algemeen directeur
www.mirom.be

15 MIWA

Opdrachthoudende Vereniging voor Huisvuilverwerking Midden-Waasland
Vlyminckshoek 12
9100 Sint-Niklaas
T 03 776 72 50
info@miwa.be
Contactpersoon:
Sven Peeters, algemeen directeur
www.miwa.be

13 VERKO

Verenigde Kompostbedrijven
Bevrijdingslaan 201
9200 Dendermonde
T 052 21 39 91
info@dds-verko.be
Contactpersoon:
Peter De Leeuw, algemeen directeur
www.dds-verko.be



